

# Rapport inzake jaarstukken Stichting GGZ Oost Brabant

2025

Een  
terugblik



## Jaarstukken 2025

INHOUDSOPGAVE	Pagina
<b>1.0 Jaarstukken</b>	
1.0.1 Bestuursverslag	4
1.0.2 Verslag van de interne toezichthouder	16
1.0.3 Jaarrekening	20
<b>1.1 Geconsolideerde jaarrekening</b>	21
1.1.1 Geconsolideerde balans per 31 december 2025	22
1.1.2 Geconsolideerde resultatenrekening over 2025	24
1.1.3 Geconsolideerd kasstroomoverzicht over 2025	25
1.1.4 Grondslagen van waardering en resultaatbepaling geconsolideerde jaarrekening	26
1.1.5 Toelichting op de geconsolideerde balans per 31 december 2025	35
1.1.6 Mutatieoverzicht immateriële vaste activa	46
1.1.7 Mutatieoverzicht materiële vaste activa	47
1.1.8 Mutatieoverzicht financiële vaste activa	48
1.1.9 Overzicht langlopende schulden ultimo 2025	49
1.1.10 Toelichting op de geconsolideerde resultatenrekening over 2025	50
<b>1.2 Enkelvoudige jaarrekening</b>	58
1.2.1 Enkelvoudige balans per 31 december 2025	59
1.2.2 Enkelvoudige resultatenrekening over 2025	61
1.2.3 Grondslagen van waardering en resultaatbepaling enkelvoudige jaarrekening	62
1.2.4 Toelichting op de enkelvoudige balans per 31 december 2025	63
1.2.5 Enkelvoudig mutatieoverzicht immateriële vaste activa	67
1.2.6 Enkelvoudig mutatieoverzicht materiële vaste activa	68
1.2.7 Enkelvoudig mutatieoverzicht financiële vaste activa	69
1.2.8 Toelichting op de enkelvoudige resultatenrekening over 2025	70
1.2.9 Vaststelling en goedkeuring	73
<b>1.3 Overige gegevens</b>	75
1.3.1 Statutaire regeling resultaatbestemming	76
1.3.2 Nevenvestigingen	76
1.3.3 Controleverklaring van de onafhankelijke accountant	77

# Jaarstukken 2025

Bestuursverslag  
Verslag van de interne toezichthouder  
Jaarrekening  
Overige gegevens

## Bestuursverslag

Voor u ligt het jaarverslag 2025 van GGZ Oost Brabant. Onderstaand is de koers beschreven die wij de komende jaren volgen richting 2030, gebaseerd op de meerjarenstrategie “tussen de oren van de samenleving”. Onze organisatie maakt de beweging van binnen naar buiten – van zorginstelling naar samenleving – en draagt actief bij aan een mentaal sterke regio waarin niemand zich gek laat maken.

### Missie

Mentaal gezond zijn is voor iedereen belangrijk. Voor GGZ Oost Brabant is het de kern van ons werk. Wij ondersteunen mensen met complexe psychische kwetsbaarheid. Hierin werken wij herstelgericht. Wij behandelen mensen met ernstige psychische problemen. Dit doen wij als specialist. Wij ontwikkelen kennis en kunde in een netwerk, samen met dat netwerk.

### Visie

Mentale gezondheid is niet vanzelfsprekend. Voor niemand. Wij gaan voor een samenleving waarin mensen zich niet gek laten maken. Waar iedereen erbij hoort, ook met psychische kwetsbaarheid. De verantwoordelijkheid voor een mentaal gezonde samenleving dragen we samen. Onze uitgangspunten zijn regie over het eigen leven, herstelgericht werken en het benutten van de kracht van het netwerk van naasten. Wij zijn er als het nodig is.

### Strategische thema's

#### 1. Mentaal Vooruit

Goede zorg doen we samen – met cliënten, zorgverleners en hun naasten. Herstelgericht werken vormt de basis. Innovatie en kennisontwikkeling helpen ons de zorg menselijker en slimmer te maken. We werken datagedreven en blijven continu leren, zodat onze organisatie zich ontwikkelt tot een lerende gemeenschap.

#### 2. Samen Sterk

Mentale gezondheid ontstaat niet in één organisatie, maar in een netwerk. Wij versterken samenwerking in de regio en bouwen aan een sterk mentaal gezondheidscentrum. Preventie, vroegsignalering en domeinoverstijgend samenwerken zijn kernpunten van deze beweging. Samen met partners, gemeenten en zorgverzekeraars zorgen we dat mensen sneller de juiste steun vinden.

#### 3. Lekker Werken

Onze medewerkers vormen het hart van onze organisatie. We bouwen aan een veilige, vitale en duurzame werkomgeving waarin mensen trots zijn op hun werk. Leiderschap is gebaseerd op vertrouwen en wederzijdse steun – van baas naar veilige basis. We investeren in leren, vitaliteit en werkplezier zodat iedereen kan bijdragen aan een mentaal sterke samenleving.

### Kernwaarden

Onze kernwaarden vormen het fundament van ons handelen:

- Verbindend – we zoeken actief samenwerking binnen en buiten de organisatie.
- Nieuwsgierig – we zijn leergierig, open en geïnteresseerd in vernieuwing.
- Moedig – we durven te kiezen, te leren en te veranderen.
- Daadkrachtig – we zien kansen en maken ze waar, met vastberadenheid en energie.

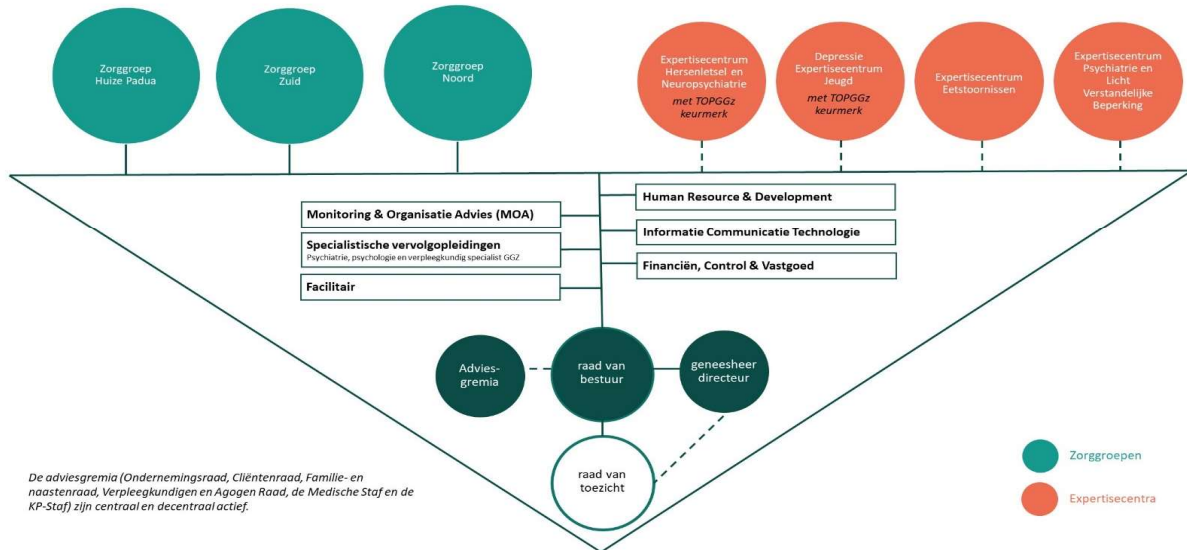
### Juridische structuur, organisatiestructuur en personele bezetting

GGZ Oost Brabant realiseert zijn doelstellingen binnen de volgende juridische structuur:

- Stichting GGZ Oost Brabant
- Stichting Olim: het bestuur van Stichting Olim is GGZ Oost Brabant
- FacZo Beheer B.V.: Stichting GGZ Oost Brabant is voor 50% aandeelhouder van FacZo Beheer B.V.

In de afbeelding op de volgende pagina wordt het organogram van de organisatie weergegeven.

## Organogram GGZ Oost Brabant



### 1. De Zorgexpert in de Hoofdrol

#### Continue ontwikkeling vakbekwaamheid en persoonlijk leiderschap

In 2025 is invulling gegeven aan het leiderschapsprogramma Secure Base Leiderschap. Alle leidinggevendenden hebben dit programma doorlopen. In het programma zijn ze getraind om op verbindende wijze te kijken naar het potentieel van hun medewerkers en teams. Dit leidt ertoe dat medewerkers zich gezien en gesteund voelen én worden uitgedaagd om kansen te pakken, risico's te nemen en te groeien.

#### Voldoende competent personeel

Vanaf 2026 wordt het leiderschapsprogramma structureel aangeboden aan alle nieuwe leidinggevendenden. Tevens wordt een medewerker programma ontwikkeld waarmee we ook medewerkers gaan uitnodigen hun rol te pakken in het worden van een secure base organisatie. In 2025 is ook het opleidingsbeleid geactualiseerd en is een werkwijze geïntroduceerd om te komen tot opleidingsjaarplannen waarop opleiden met meer regie wordt ingezet. De jaargesprekken zijn een belangrijk moment om ontwikkeling te bespreken. De workflow jaargesprek is halverwege 2025 gedigitaliseerd. We hebben dientengevolge geen totaaloverzicht van gevoerde jaargesprekken. De inschatting is wel dat nog niet op alle afdelingen alle jaargesprekken gevoerd worden en dat de norm van 90 % nog niet gehaald wordt. Volgend jaar kunnen we hier gericht op sturen.

#### Vitaliteit en duurzame inzetbaarheid

Het verzuimpercentage van 6,94% is nog boven onze norm van 5%. Het ligt wel net onder percentage van de regio (7,25%) en de landelijke benchmark (7,48%). De mate van verzuim verschilt per regio en afdeling. Er zijn in 2025 extra interventies ingezet om verzuim gericht te verlagen. Ook is in 2025 voor het eerst een inspirerende vitaliteitsweek met onder andere workshops van medewerkers georganiseerd en is structureel vitaliteitsbeleid in ontwikkeling.

#### Goed werkgeverschap en versterken arbeidsmarktpositie

Het uitstroombestand kent een mooie dalende lijn van 18,8% in 2024 naar 14,1% per 1 mei 2025 naar 13,7% per 1 september 2025. Een gezond personeelsverloop ligt gemiddeld rond de 10% per jaar. Dit percentage zorgt voor de nodige doorstroming, frisse energie en vernieuwing zonder dat er te veel kennis of continuïteit verloren gaat. Een te laag verloop duidt op stagnatie, terwijl een te hoog verloop (vaak >15%) wijst op ontevredenheid of inefficiënt HR-beleid. Gelet op de pensioengolf die voor ons ligt, wordt GGZ OB de komende jaren geconfronteerd met een minimale uitstroom van 13%. Doel is om de totale uitstroom onder de 15% te houden. Grootste uitdaging ligt bij het behouden van nieuwe collega's. In die groep vertrekt 31% binnen 24 maanden. Het recruitmentteam is versterkt en geprofessionaliseerd en er zijn gerichte actieplannen gemaakt om personeel te werven. In 2026 zal in het verlengde van de nieuwe missie en visie ook een vernieuwde arbeidsmarktstrategie ontwikkeld worden.

#### Versterken positie zorgexpert

GGZ Flex is eind 2025 opgericht waarmee we een professionele plan- en flexorganisatie hebben waarmee we flexibele inzet in samenspraak met de regio's zorgvuldig kunnen organiseren en inzetten. Tot slot is de pilot Nurse-led zorg en behandeling gecontinueerd en heeft de verpleegkundige adviesraad (VAR) met een groot symposium de zeggenschap van verpleegkundigen verder op de kaart gezet.

## 2. Cliënt en zijn verhaal / inhoud van de zorg

### Kwaliteit van zorg

In 2025 is het kwaliteitsbeleid vastgesteld. Om uitvoering te geven aan het kwaliteitsbeleid zijn diverse vervolgstappen gezet. Zo is er gestart met het vaststellen van prestatie indicatoren en het bouwen van een dashboard dat gevuld wordt met bijbehorende data (het Management Controle System). Dit helpt de zorgteams om de geleverde kwaliteit van zorg te beoordelen en verbeterdoelen te formuleren. Om dit proces van continu verbeteren te ondersteunen is een werkwijze continue verbeteren uitgewerkt. De methodiek is opgenomen in de opleiding van onze psychiaters, verpleegkundig specialisten en klinisch psychologen. Het kwaliteitsbeleid is onderdeel van het kwaliteitsstatuut en opgenomen in het leiderschapsprogramma.

### Suïcidepreventie

De uitrol van het meerjarenbeleid suïcidepreventie heeft verder vorm gekregen. De trainerspool is versterkt, de trainingen voor de add-on module zijn uitgevoerd en de specifieke scholing voor de teams acuut heeft plaatsgevonden. Daarnaast hebben we meegedaan aan de pilot van Harmony-model, waarbij in samenwerking met andere instellingen gewerkt wordt aan een meer uniforme en methodische wijze van de nazorg en de evaluatie.

### Expertisenetwerken

De werkwijze expertisenetwerken is vastgesteld. Begin 2026 zullen de eerste expertisenetwerken van start gaan. Dit betekent ook dat de programmaraden zullen stoppen. De verbinding en de kennisdeling tussen de clusters en over de regio's heen, zal worden geborgd middels een laag frequent overlegstructuur passend bij de cyclus van de T-rapportage.

Dit biedt ruimte om inzichten uit de expertisenetwerken te verbinden, trends te signaleren en verbeteracties te formuleren die de kwaliteit van zorg versterken.

In het najaar is een start gemaakt met het opstellen van een communicatieplan om zodoende meer bekendheid te genereren voor onze TOP GGZ-afdelingen, als ook de boegbeelden te ondersteunen in hun rol en ons aanbod van de second opinions onder het bredere publiek bekend te maken.

In de zomer is de herijking van het wetenschappelijk onderzoek vastgesteld. Dit houdt in dat we de overgang gaan maken naar vier onderzoeklijnen die allen een keurmerk TOPGGz hebben of dit zullen gaan verwerven. Het gaat om de onderzoeklijnen: Hersenletsel & Neuropsychiatrie, Depressie Expertise Centrum Jeugd, Eetstoornissen en Persoonlijkheid & Trauma.

## 3. Samenwerken in netwerken

### Investeren in het samenbrengen van expertise rondom complexe zorgvragen van cliënten.

In 2024 is het nieuwe kwaliteitskader woonzorg langdurende GGZ vastgesteld. Dat betekent dat jaarlijks in kaart moet worden gebracht hoe er gescoord wordt op dit kader en welke verbeterpunten we met elkaar willen oppakken. In 2025 is dit proces voor het eerst opgepakt. Dit is gedaan in de vorm van een kwaliteitsdialoog. In deze dialoog is gekeken naar de diverse pijlers zoals beschreven in het kader en op basis van de bevindingen zijn de volgende verbeteracties geformuleerd:

1. Bied regelmatig scholing aan over omgaan met complexe psychiatrische problematiek en de-escalerend werken. Het scholingsplan DEW (de-escalerend werken) wordt opgesteld en vastgesteld. Daarnaast volgen alle medewerkers de scholing de-escalerend werken (verplicht).
2. Elke cliënt heeft een actueel begeleidingsplan met duidelijke hersteldoelen. De doelen zijn beschreven in kleine stapjes. MBZ in teams netwerkzorg sturen in het eigen team op deze afspraak.

In de kwaliteitsdialoog van 2026 wordt de voortgang op deze verbeteracties geëvalueerd en zullen nieuwe doelen worden geformuleerd.

### Beschikbaarheid expertise bij de voordeur.

In alle regio's wordt expertise bij de voordeur breed ingezet. In Helmond-Peelland is dit geborgd in de screening binnen de centrale voordeur (samenwerking binnen Volwassenpsychiatrie van ADS, PT en FACT). In Land van Cuijk wordt bij Volwassenpsychiatrie de screening van verwijzingen integraal beoordeeld door team STAP; de andere zorgpaden hebben hun eigen screeningsproces ingeregeld. In Oss-Uden-Veghel worden binnen de doelgroep Volwassenen live screenings en bij Kind & Jeugd digitale screenings met de cliënt gedaan. Op Huize Padua wordt gewerkt aan 1 centrale voordeur. Klinisch wordt de overstap gemaakt van een diagnosegericht zorgaanbod naar een zorgbehoeftegericht aanbod. Daarnaast zijn in alle regio's consultatie afspraken met verwijzers gemaakt, zodat verwijzers laagdrempelig hun vragen kunnen stellen t.a.v. een mogelijke verwijzing. Tevens kunnen netwerkpartners ook andere consultatievragen stellen, bijv. medicatievragen van een huisarts aan een psychiater (in OUV via IHT, in LvC via de gekoppelde psychiater aan de huisartspraktijk). De bundeling van expertise zit in alle regio's bij de voordeur en wordt geleverd vanuit alle teams (soms met een eigen voordeur). De screeners hebben regelmatig evaluatiemomenten en intervisie met elkaar.

### **Versterken regionale netwerken t.b.v. realisatie IZA plannen.**

Samenwerking is nodig om zo de hulp aan inwoners van onze regio met psychische klachten toegankelijk te maken en houden. De wachttijden voor de ggz zijn nu lang. Landelijk is de afgelopen jaren ook gebleken dat de oplossing voor de wachtlijsten van de ggz, vóór de ggz liggen. We vormen in onze 3 regio's een mentaal gezondheidsnetwerk van hulpverleners met een brede kennis die elkaar weten te vinden en versterken; geestelijke gezondheidszorg, ervaringsdeskundigen, welzijnscoaches, sociaal werk, en verslavingszorg in goede verbinding met huisartsen en praktijkondersteuners. Zij bieden behandeling en begeleiding dichtbij de inwoner en diens eigen steunsysteem. Zij helpen de inwoner vanuit zelfregie goed om te gaan met de eigen kwetsbaarheid of die van naasten. Voor inwoners betekent dit dat zij sneller passende hulp krijgen en dat deze hulp vaker in het voorliggend veld dan in de ggz zal liggen. In alle 3 de regio's moet vanuit deze samenwerking minimaal tot stand komen: verkennende gesprekken, domein overstijgend casuoverleg, inzicht in regionale wachttijden en een transfermechanisme. Daarmee sluiten we aan op de landelijke opgave. Deze opgaves worden opgepakt in projecten in de regio, dankzij IZA transformatiemiddelen. In de projecten participeren veelal medewerkers van de netwerkpartners die hiervoor een vergoeding krijgen. Daarnaast wordt extra expertise ingehuurd.

In 2025 heeft GGZ Oost Brabant samen met de partners voor de 3 regionale transformatieplannen goedkeuring gekregen. Het waren dynamische schrijfprocessen die al tot veel samenwerking hebben geleid. GGZ Oost Brabant was in alle drie de plannen één van de penvoerders en treedt op als kassier voor een deel van de transformatiemiddelen. De projecten worden gefinancierd met de transformatiemiddelen. Transformatiemiddelen komen vrij bij het behalen van KPI's. Het betreffen zowel resultaat KPI's (zoals het reduceren van de wachttijden, percentage verwijzingen naar sociaal domein) als inspannings-KPI's (zoals aantal verkennend gesprekken, opstellen van een plan van aanpak) De eerste KPI is in alle 3 de regio's gehaald, waardoor middelen beschikbaar zijn om de projectorganisaties, zonder veel risico van de netwerkpartners, opgestart kunnen worden. Het netwerk is gezamenlijk verantwoordelijk voor het behalen van deze KPI's. Opdrachtgever van de projecten zijn de regionale stuurgroepen. De projectleiders en netwerkleiders/lijn coördinatoren rapporteren de voortgang aan hun stuurgroep. Als KPI's niet gehaald dreigen te worden, overwegen netwerkpartners gezamenlijk wat de mogelijkheden zijn om KPI alsnog te halen of wat de impact is als KPI niet wordt gehaald.

MooiMaasvallei heeft het eerste jaar gedraaid met de transformatiemiddelen. Dit heeft de eerste projectresultaten opgeleverd en zijn alle KPI's behaald; een Overlegtafel waar domeinoverstijgend casuïstiek wordt ingebracht, consultatiewaai die onze consultatiefunctie versterkt in samenhang met andere organisaties. Ook wordt 1/1/2026 gestart met verkennende gesprekken. De verkennende gesprekken zijn in september al gestart in de regio Samen in Gezondheid en worden deze in 2026 verder uitgebreid. Proeftuin de Ruwaard is dit jaar uitgebreid met nog een wijk; Ussen. In navolging op de regio Oss, is ook in regio's Helmond en Land van Cuijk een consultatieteam opgestart, zodat we onze partners in het sociaal domein kunnen ondersteunen met ggz-expertise. In 2026 zullen de projecten in SiG en PDG gaan starten conform de plannen met onderliggende KPI's die zijn vastgesteld in het transformatieplan.

## **4. Digitalisatie en sociale innovatie**

### **Vorming Innovatie & Zorgtechnologie**

Er is een visie op zorginnovatie ontwikkeld en goedgekeurd, met een visuele weergave die het concept ondersteunt. De eerste gesprekken over de implementatie hebben plaatsgevonden, en de verdere uitwerking wordt in 2026 opgepakt. Daarnaast zijn er visies vastgesteld voor het gebruik van cloud-technologie en domotica binnen de zorg. Deze visies leggen de basis voor de integratie van slimme technologieën en schaalbare digitale oplossingen. Ten slotte wordt er gewerkt aan een visie voor Artificial Intelligence (AI) in de zorg, met als doel de zorgprocessen te verbeteren. In 2026 wordt een bredere visie op digitalisering geformuleerd, die aansluit bij de doorontwikkeling van de ICT-afdeling.

### **Sociale Robotica**

De visie op domotica voor het project LLHP is opgesteld en vastgesteld. In een werkgroep wordt gewerkt aan een implementatieplan om zorg te dragen dat de nieuwe zorgdomotica ingezet kan worden na verhuizing naar het nieuwe gebouw van Buitenplaats Wonen. Sociale robotica wordt ingezet zowel binnen de klinische teams als binnen Fact en andere ambulante teams. Dit naar tevredenheid van zowel cliënten, naasten en medewerkers. Er worden op dit moment 25 sociale robots ingezet.

### **Inzet technische innovaties**

We zetten technische innovaties in om kwaliteit van zorg te verbeteren, kwaliteit van leven van cliënten te vergroten en het werkplezier van medewerkers te vergroten.

Op Huize Padua zijn diverse innovaties ingezet, zo zijn teams geschoold in Triple-C (een sociale innovatie), werken we met Mijn Eigen Plan op alle klinische afdelingen en lopen er diverse pilots zoals bijvoorbeeld inzet biodynamische verlichting, slim incontinentiemateriaal, spraaktechnologie, Humesocks en co-pilot.

### Toepassen Artificial Intelligence (AI)

Er is in de 1e helft ge-pilot met het platform Healthtalk. Hoewel dit een aantal duidelijk positieve resultaten gaf, lukt het niet eenvoudig om dit platform op te schalen. Daarom wordt de pilot verlengd, maar nu met een product (Autoscriber) dat reeds geïntegreerd is in het Nexus-EPD. Daarnaast wordt gezocht naar een AI-tool die gebruikt kan worden in het Nexus-EPD. Beide met als doel om de administratieve lasten te verminderen het werkplezier te vergroten en de kwaliteit van zorg te verbeteren.

### Gebruik Big Data

Er is een datagedreven dashboard ontwikkeld en het aantal gebruikers is inmiddels opgeschaald naar 40. Er wordt toegewerkt naar een visie en plan eind 2025 om dit verder op te schalen en het gebruik van patiënt- en referentiedata slim en laagdrempelig in te zetten voor het leveren van betere evidence-based zorg.

### Verbeteren infrastructuur, Cloudwerkplek

Alle voorbereidingen voor de cloud zijn gereed, alle kavels zijn gecontracteerd, intussen wordt er een slag gemaakt tussen nu en Q1 2026 om de zorgverleners sneller en wendbaarder hun werk te kunnen laten doen. Het wisselen naar nieuwe werkplekken als eerste grote stap heeft einde 2025 plaatsgevonden.

## 5. Duurzaamheid & MVO

Duurzaamheid is voor GGZ Oost Brabant een keuze, maar ook een noodzaak. Vanuit nationale en sectorale afspraken én onze eigen maatschappelijke verantwoordelijkheid nemen wij actief deel aan de transitie naar een duurzame zorgsector. Wij zetten ons in voor een gezonde leefomgeving, een toekomstbestendige organisatie en een betekenisvolle bijdrage aan de samenleving.

Onze duurzaamheidsinspanningen worden mede gestuurd door landelijke kaders, zoals het Klimaatakkoord, de Green Deal Duurzame Zorg en de CSRD. Daarnaast zijn er ook steeds meer regionale kaders, zoals het inkoopbeleid van zorgverzekeraars en gemeenten en duurzaamheidseisen vanuit banken. Als stichting is GGZ Oost Brabant niet CSRD-plichtig. Wij kiezen ervoor om wel uitgebreid en transparant te rapporteren over Duurzaamheid & MVO.

Binnen deze kaders bepaalt GGZ Oost Brabant zelf prioritering. Daarvoor wordt er gebruik gemaakt van de 17 Sustainable Development Goals (SDG) van de Verenigde Naties (VN). In samenhang met de ambitie en meerjarenstrategie heeft GGZ Oost Brabant de volgende 5 SDG's vastgesteld.



De Green Deal Duurzame Zorg is een belangrijke leidraad. GGZ Oost Brabant heeft deze niet individueel ondertekend, maar committeert zich wel aan de doelstellingen die hierin zijn opgenomen. De GDZ richt zich op 5 thema's: Deze 5 thema's komen terug in de door GGZ Oost Brabant gekozen SDG's.

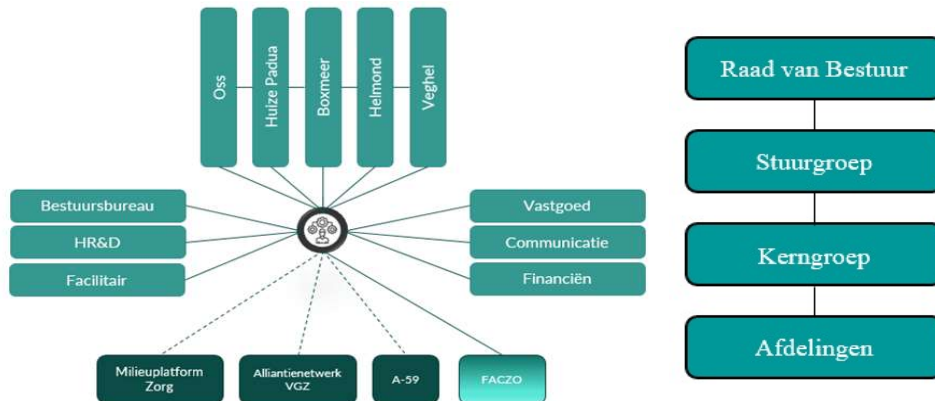
Thema Green Deal Zorg 3.0	Social Development Goal
Bevorderen van gezondheid	SDG 13: Goede Gezondheid en Welzijn
Bevorderen van bewustwording en kennis	SDG 13: Kwaliteitsonderwijs
Verminderen CO2-emissie van gebouwen, energie en vervoer; (55% minder directe CO2-uitstoot in 2030 en klimaatneutraal in 2050)	SDG 13: Klimaatactie
Circulair en spaarzaam met grondstoffen en materialen werken, en (50% minder primair grondstoffengebruik in 2030 ten opzichte van 2016 en maximaal circulaire zorg in 2050)	SDG 13: Klimaatactie
Verminderen milieubelasting van medicatie(gebruik)	SDG 13: Klimaatactie

Bij GGZ Oost Brabant draait duurzaamheid om méér dan milieu. We zien het als een kans om ook sociale rechtvaardigheid, gezondheid en samenwerking te bevorderen. Daarom vinden wij ook SDG 8: eerlijke economische groei en SDG 17: Partnerschappen om doelstellingen te bereiken belangrijke pijlers onder ons duurzaamheidsbeleid. Duurzame inzetbaarheid van medewerkers plaatsen wij niet binnen het duurzaamheidsbeleid, maar binnen het vitaliteitsbeleid.

### Organisatie van Duurzaamheid & MVO

Binnen GGZ Oost Brabant werken we met een kernteam Duurzaamheid & MVO. Dit kernteam bestaat uit afgevaardigden van de belangrijkste staf expertisediensten voor Duurzaamheid & MVO aangevuld met inhoudelijke vertegenwoordiging vanuit elke hoofdlocatie. In 2025 rapporteert deze kerngroep aan de stuurgroep Duurzaamheid & MVO. Er is een portefeuillehouder duurzaamheid aangesteld binnen de Raad van Bestuur; Jan-Willem Bedeaux. De Raad van Toezicht is als geheel portefeuillehouder.

KERNGROEP



Er zijn samenwerkingsverbanden met het A-59 netwerk, het alliantienetwerk van VGZ en GGZ Oost Brabant is lid van het milieuplatform Zorg. Vanuit deze organisatie heeft de kerngroep heldere doelstellingen geformuleerd op basis van de door GGZ Oost Brabant gekozen SDG's en externe kaders:

SDG	Doelstellingen
3. Goede Gezondheid en Welzijn	<ul style="list-style-type: none"> <li>• Stimuleren gezonde leefstijl voor patiënten en medewerkers</li> </ul>
4. Kwaliteitsonderwijs	<ul style="list-style-type: none"> <li>• Gelijke toegang tot opleiding voor mannen en vrouwen</li> <li>• Duurzame zorg opgenomen in zorgopleidingen GGZ OB</li> </ul>
8. Eerlijk werk en economische groei	<ul style="list-style-type: none"> <li>• PSO-certificering ladder 2 behouden of een vergelijkbaar MVO resultaat behalen</li> <li>• Duurzaamheid is een belangrijk onderdeel van onze inkoopvoorwaarden</li> </ul>
13. Klimaatactie	<ul style="list-style-type: none"> <li>• Mobiliteitsplan wordt opgesteld gericht op het terugdringen van de CO<sub>2</sub>-emissie t.g.v. vervoersbewegingen van medewerkers</li> <li>• Milieuthermometer Goud voor 1 locatie in 2027 en alle hoofdlocaties minimaal Brons in 2026</li> <li>• Restafval met minimaal 25% verminderen in 2026 (toewerkend naar maximaal 25% ongesorteerd restafval in 2030)</li> <li>• Klimaatneutraal in 2050; 60 procent CO<sub>2</sub> reductie in 2030 t.o.v. 2018.</li> </ul>
17. Partnerschappen om doelstellingen te bereiken	<ul style="list-style-type: none"> <li>• Werk samen met andere zorginstellingen, gemeentes en stakeholders om gezamenlijk de duurzaamheidstransitie te realiseren.</li> </ul>

Deze doelstellingen maken wij waar vanuit onze missie:

Door het goede voorbeeld te zijn met concrete resultaten voor mens en milieu, activeren wij onze medewerkers, cliënten en partners tot het maken van duurzame keuzes.

**Instrumenten:**

Om ons duurzaamheidsbeleid waar en zichtbaar te maken gebruiken wij verschillende instrumenten. Wij hebben in 2025 de 0-meting voor de Milieuthermometer Zorg afgerond en gaan begin 2026 op voor certificering. De MTZ is een erkend milieuzorgsysteem dat inzicht geeft in onze prestaties op het gebied van energie, water, afval, inkoop en mobiliteit. Wij gebruiken de milieubarometer voor het monitoren en zichtbaar maken van onze CO<sub>2</sub> footprint. Zie ook de kengetallen. Wij monitoren reiskilometers in ons MCS en middels de rapportage werkgebonden persoonsmobiliteit. Ook op energieverbruik, afval en voeding vindt monitoring plaats. Voor energie is in 2025 het begin gemaakt om deze monitoring te optimaliseren en meer proactief te maken.

## Kengetallen

	Eenheid	2022	2023	2024	2025
<b>Energie   gebouw - vervoer</b>					
Gebouwegebonden energieverbruik (primair) per medewerker	GJ / fte	55,7	52,9	53,0	52,0
Gebouwegebonden energieverbruik (primair) per verblijfsdag	GJ / verblijfsdagen	0,376	0,348		
<b>Elektriciteit bedrijfspand</b>					
Elektriciteitsverbruik (informatieplicht)	MWh	3.987	3.831	3.779	3.885
Elektriciteitsverbruik	MWh	3.987	3.831	3.779	3.885
Elektriciteitsverbruik per vloeroppervlak	kWh / m <sup>2</sup>	45,9	44,5	43,9	45,1
<b>Brandstof &amp; warmte &amp; koude</b>					
Aardgas eq.verbruik (informatieplicht)	m <sup>3</sup> gas eq.	986.199	906.171	915.409	929.882
Verwarming	m <sup>3</sup> gas eq.	986.199	906.171	915.409	929.882
Verwarming per gebouwinhoud	m <sup>3</sup> gas eq. / m <sup>3</sup>				
Verwarming per verblijfsdagen	m <sup>3</sup> gas eq. / verblijfsdagen	5,25	4,76		
<b>Water &amp; afvalwater</b>					
Drinkwaterverbruik	m <sup>3</sup>		42.567	29.458	50.418
Drinkwaterverbruik per medewerker	m <sup>3</sup> / fte		33,9	23,6	38,7
<b>Afval</b>					
Afvalscheiding	%	27,7	28,4	36,3	35,8
Afvalscheiding (excl GA)	%	27,4	28,1	30,0	31,1
Percentage papierafval	%	5,9	7,1	8,2	8,4
Totaal afval	ton kg	513	486	445	447
Totaal afval per medewerker	kg / fte	405	387	356	343
Ongesorteerd afval	ton kg	371	348	284	287
Ongesorteerd afval per medewerker	kg / fte	293	277	227	220
Papierafval	ton kg	30,1	34,5	36,4	37,5
Papierafval per medewerker	kg / fte	23,8	27,5	29,1	28,8
Gevaarlijk afval	ton kg	2,1	2,0	3,0	1,9
Gevaarlijk afval per medewerker	kg / fte	1,7	1,6	2,4	1,5
Gevaarlijk afval per verblijfsdagen	kg / verblijfsdagen	0,011	0,010		
Percentage gevaarlijk afval	%	0,410	0,409	0,681	0,429
<b>Vervoer</b>					
Woon-werkkilometers per medewerker	km/fte	7.940	7.898	8.331	8.404
Woon-werkkm per binnenmedewerker	km/fte				
Aandeel OV, fiets en lopen in woon-werkverkeer	%			5,58	7,58
Brandstof zakelijk wegverkeer	liter diesel eq.	70.905	70.833	80.275	79.033
Brandstof zakelijk wegverkeer per medewerker	liter diesel eq. / fte	56,0	56,4	64,2	60,7
Brandstof zakelijk wegverkeer per dag	liter diesel eq. / verblijfsdager	0,377	0,372		
Zakelijke kilometers	km	1.080.000	1.078.890	1.232.364	1.212.306
Zakelijke kilometers per medewerker	km / fte	853	860	986	931
Zakelijke kilometers per verblijfsdagen	km / verblijfsdagen	5,75	5,67		
Aandeel OV, fiets en lopen in zakelijk verkeer	%			0,581	0,562
<b>CO<sub>2</sub> footprint totaal en thematisch</b>					
Totale CO <sub>2</sub> emissie vertaald naar autokilometer	Rondjes om de evenaar	813	748	787	532
CO <sub>2</sub> uitgedrukt in m <sup>2</sup> zonnecellen (440Wp)	m <sup>2</sup>	50.746	53.563	47.895	34.575

Kengetallen vertalen jaargegevens zoals totaal elektriciteitsverbruik naar meer begrijpelijke getallen zoals kWh/m<sup>2</sup> vloeroppervlak of afvalscheidingspercentage. Kengetallen vormen een aanvulling op de milieugrafiek en CO<sub>2</sub>-footprint. Ze bieden andere invalshoeken om de ontwikkelingen te analyseren. Kengetallen maken het mogelijk uitkomsten te corrigeren voor groei of krimp en uitkomsten met een branchegemiddelde te vergelijken.

# Footprint

## CO<sub>2</sub> Thematisch

		CO <sub>2</sub> -emissiefactor	CO <sub>2</sub> -equivalent
<b>Elektriciteit</b>			
Zelf opgewekte zonnestroom (PV)	1.429 kWh	0 kg CO <sub>2</sub> / kWh	0 ton CO <sub>2</sub>
Ingekochte elektriciteit	3.883.293 kWh	0,497 kg CO <sub>2</sub> / kWh	1.930 ton CO <sub>2</sub>
Waarvan groene stroom uit windkracht	3.883.293 kWh	-0,497 kg CO <sub>2</sub> / kWh	-1.930 ton CO <sub>2</sub>
<i>Subtotaal</i>			<i>0 ton CO<sub>2</sub></i>
<b>Brandstof &amp; warmte</b>			
Aardgas	929.882 m <sup>3</sup>	2,13 kg CO <sub>2</sub> / m <sup>3</sup>	1.984 ton CO <sub>2</sub>
<i>Subtotaal</i>			<i>1.984 ton CO<sub>2</sub></i>
<b>Water &amp; afvalwater</b>			
Drinkwater	50.418 m <sup>3</sup>	0,298 kg CO <sub>2</sub> / m <sup>3</sup>	15,0 ton CO <sub>2</sub>
<i>Subtotaal</i>			<i>15,0 ton CO<sub>2</sub></i>
<b>Woon-werkverkeer</b>			
Openbaar vervoer mix	305.232 personenkm	0,014 kg CO <sub>2</sub> / personenkm	4,27 ton CO <sub>2</sub>
Fiets en lopen	524.369 km	0 kg CO <sub>2</sub> / km	0 ton CO <sub>2</sub>
Brommer en scooter	6.718 km	0,076 kg CO <sub>2</sub> / km	0,511 ton CO <sub>2</sub>
Brommer, scooter en Speedpedelec (elektrisch)	25.884 km	0,013 kg CO <sub>2</sub> / km	0,336 ton CO <sub>2</sub>
Motorfiets (benzine)	18.209 km	0,147 kg CO <sub>2</sub> / km	2,68 ton CO <sub>2</sub>
Motorfiets (elektrisch)	7.508 km	0,057 kg CO <sub>2</sub> / km	0,428 ton CO <sub>2</sub>
Benzineauto (km)	7.806.130 km	0,195 kg CO <sub>2</sub> / km	1.522 ton CO <sub>2</sub>
Dieselauto (km)	808.750 km	0,18 kg CO <sub>2</sub> / km	146 ton CO <sub>2</sub>
LPG auto (km)	52.931 km	0,181 kg CO <sub>2</sub> / km	9,58 ton CO <sub>2</sub>
PHEV (Plug-in hybride) (km)	656.293 km	0,183 kg CO <sub>2</sub> / km	120 ton CO <sub>2</sub>
Elektrische auto (km)	730.593 km	0,062 kg CO <sub>2</sub> / km	45,3 ton CO <sub>2</sub>
<i>Subtotaal</i>			<i>1.851 ton CO<sub>2</sub></i>
<b>Zakelijk verkeer</b>			
Elektrische scooter / bromfiets (km)	187 km	0 kg CO <sub>2</sub> / km	0 ton CO <sub>2</sub>
Gedeclareerde km - motor (benzine)	6.184 km	0,147 kg CO <sub>2</sub> / km	0,909 ton CO <sub>2</sub>
Gedeclareerde km - benzine	971.990 km	0,195 kg CO <sub>2</sub> / km	190 ton CO <sub>2</sub>
Gedeclareerde km - diesel	68.099 km	0,18 kg CO <sub>2</sub> / km	12,3 ton CO <sub>2</sub>
Gedeclareerde km - LPG	10.293 km	0,181 kg CO <sub>2</sub> / km	1,86 ton CO <sub>2</sub>
Gedeclareerde km - elektrisch	791.515 km	0,062 kg CO <sub>2</sub> / km	49,3 ton CO <sub>2</sub>
Gedeclareerde km - hybride auto's	69.221 km	0,183 kg CO <sub>2</sub> / km	12,7 ton CO <sub>2</sub>
Openbaar vervoer mix	3.047 personenkm	0,014 kg CO <sub>2</sub> / personenkm	0,0427 ton CO <sub>2</sub>
<i>Subtotaal</i>			<i>222 ton CO<sub>2</sub></i>

Deze CO<sub>2</sub>-footprint laat zien hoeveel broeikasgas wordt uitgestoten en eventueel gecompenseerd door inkoop van CO<sub>2</sub>-compensatie. De CO<sub>2</sub>-emissies zijn in deze footprint gegroepeerd per thema. In de footprint is ook af te lezen wat de grootste bijdrage aan de CO<sub>2</sub>-uitstoot veroorzaakt.

De CO<sub>2</sub> footprint van GGZ Oost Brabant is gedaald met -1,4% naar 6.003 ton CO<sub>2</sub>. Dit ondanks een stijging van aantal fte's. Door betere vastlegging en rapportage van de mobiliteit hebben wij de gegevens over 2024 opnieuw en gedetailleerder kunnen berekenen. Hierdoor is de gerapporteerde CO<sub>2</sub> uitstoot over 2024 gestegen van 5.824 naar 6.084 ton. Met de verankering van duurzaamheid in het nieuwe meerjarenbeleid en de stevige structuur die is ingericht, hebben wij er vertrouwen in dat wij de CO<sub>2</sub> uitstoot de komende jaren kunnen laten dalen. Met de PSO certificering en de geplande certificering voor de milieuthermometer voldoen wij aan de geldende milieueisen vanuit onze contracten.

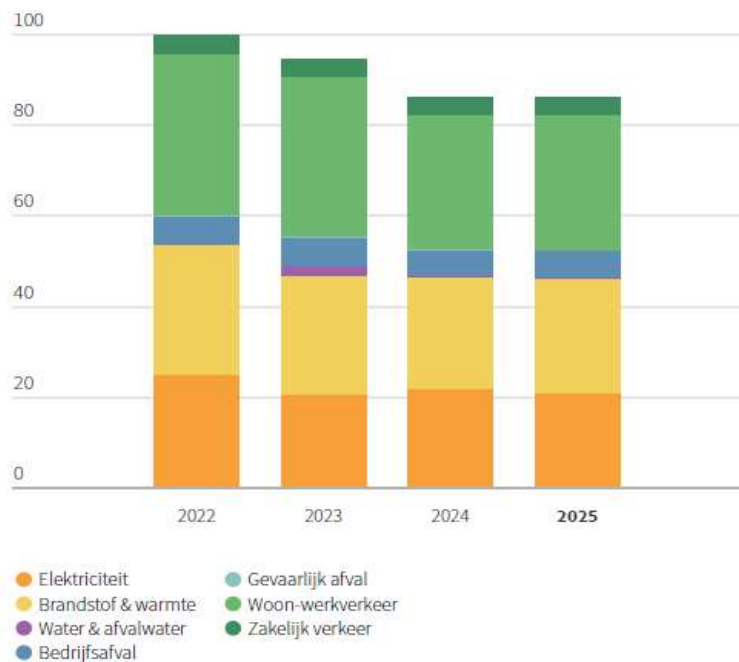
Een aantal acties en resultaten 2025:

SDG	Resultaten
5. Goede Gezondheid en Welzijn	<ul style="list-style-type: none"> <li>Partnerschap met Heerenboeren op Huize Padua gecontinueerd</li> <li>Met voedingspartner Huuskens voedingsscan gemaakt</li> </ul>
6. Kwaliteitsonderwijs	<ul style="list-style-type: none"> <li>Deelname en input aan landelijke leergang duurzaamheid in de zorg</li> </ul>
9. Eerlijk werk en economische groei	<ul style="list-style-type: none"> <li>PSO-certificering trede 2 behouden</li> <li>Gestart met herziening inkoopvoorwaarden op basis van MTZ 7.0</li> </ul>
14. Klimaatactie	<ul style="list-style-type: none"> <li>530 zonnepanelen geplaatst in Huize Padua</li> <li>Tussenmeters geplaatst en energiebeheer ingericht</li> <li>Gescheiden afvalstations op alle locaties ingevoerd. Hierdoor is het ongesorteerd afval per medewerker met 20% gedaald ten opzichte van 2024</li> </ul>
18. Partnerschappen om doelstellingen te bereiken	<ul style="list-style-type: none"> <li>Huize Padua is Icoonlocatie van de Groene GGZ geworden</li> <li>Duurzaamheid is onderdeel van de meerjarenafpraak met VGZ</li> <li>Netwerkgroep Duurzaamheid in A-59 verband is opgericht</li> </ul>

## Meerjarenmilieugrafiek

% t.o.v. 2022

Deze grafiek toont de verdeling van de milieubelasting over de thema's. De berekende milieuscore is de som van milieuschade zoals fijn stof, verzuring en het broeikaseffect. De milieubelasting van het eerste jaar is daarbij op 100% gesteld.



## 6. Financieel beleid

### Een terugblik op 2025

Het jaar 2025 is met een financieel resultaat van € 3,5 mln afgesloten. Dit resultaat is in lijn met de lange termijn financiële doelstellingen die de organisatie heeft en waarop de in 2024 afgesloten financiering werd gebaseerd. De voor deze financiering overeengekomen convenanten worden dan ook behaald.

Om de zorg ook in de toekomst te kunnen voortzetten, is vervanging van de verouderde huisvesting pure noodzaak. Bij een lager exploitatieresultaat zou de bekostiging van de nieuwe huisvesting niet mogelijk geweest zijn en zou de continuïteit van de organisatie op langere termijn onder druk komen te staan.

### Financiële kengetallen

In onderstaande tabel zijn de belangrijkste financiële kengetallen opgenomen.

	31-12-2025	31-12-2024	Norm GGZ OB
Solvabiliteit	57,50%	59,51%	
Omzet (€ mln)	171,6	164,7	
Resultaat (€ mln)	3,5	8,9	
Eigen vermogen (€ mln)	72,2	68,7	
Totaal vermogen (€ mln)	125,5	115,4	
Liquiditeit – kasstroom (€ mln)	-3,1	15,4	
Resultaatio	2,02%	5,43%	2%
Personeelskostenratio	70,00%	66,13%	
Ebitda	4,22%	12,71%	
DSCR	25,61	-40,10	1,5

Toelichting bij tabel:

- De kasstroom in 2025 is negatief. Dit wordt veroorzaakt doordat de investering in de nieuwbouw Huize Padua vooralsnog uit eigen liquide middelen is gebeurd. Er is vreemd vermogen als financiering aangetrokken, maar ten behoeve van optimalisatie van rentekosten is hiervan nog geen gebruik gemaakt.
- De definitie van "personeelskostenratio" is personeelskosten / omzet.
- De ebitda is gedaald ten opzichte van 2024. Het branchegemiddelde in 2024 was 5,4%, over 2025 is het branchegemiddelde nog niet bekend. De realisatie van 2025 lag onder het branchegemiddelde. In 2024 was sprake van enkele eenmalige positieve effecten en in 2025 was sprake van enkele eenmalige negatieve effecten. Verder kiest de organisatie er bewust voor een deel van de middelen aan te wenden voor projecten, waarvoor incidentele kosten worden gemaakt.
- De daling van de DSCR wordt met name veroorzaakt door het lagere jaarresultaat van 2025 ten opzichte van 2024.

### Financieel beleid voor de komende jaren

GGZ Oost Brabant wil de ambities van het integraal zorgakkoord (IZA) volledig invullen, waaronder samenwerken in de keten en het verder naar de thuissituatie verplaatsen van zorg om zo klinische opnames te verminderen. De huidige bekostiging kent echter nog steeds flinke prikkels om productie te verhogen. Verzekeraars, met name de voor ons belangrijkste CZ en VGZ, begrijpen dit spanningsveld. Met hen hebben we inmiddels al enkele jaren afspraken kunnen maken waardoor we de transitie door kunnen zetten. Met VGZ is in 2025 een meerjarenafpraak overeengekomen om hier gezamenlijk vorm aan te geven. Met CZ worden de mogelijkheden voor een meerjarenafpraak begin 2026 verder verkend. Onze organisatie neemt een risico ten aanzien van het effect bij het einde van de contracttermijn van afspraken, omdat dan bekostiging van een klein deel van de zorg zou kunnen wegvallen. Dit risico wordt aanvaardbaar geacht; het bedrag is te overzien, ons doel is niet 'winst maken' en de inhoudelijke relatie met de verzekeraars geeft vertrouwen dat ze ook komende jaren ons zullen steunen in deze transitie.

GGZ Oost Brabant wil verder investeren in de noodzakelijke modernisering van de locatie Huize Padua en in de andere locaties. Voor de dekking van deze investeringen is financiële ruimte nodig in de exploitatiebegroting. Hiervoor is het programma "exploitatie duurzaam gezond" opgezet, om zo de gewenste kostenombuigingen te bereiken. In de afgelopen jaren zijn de doelstellingen van dit programma ruimschoots ingevuld, onder andere door een reductie van de overhead.

De financieringsbehoefte zal de komende jaren toenemen door de genoemde investeringen. Door de huidige ruime liquiditeitspositie en positieve kasstroom uit reguliere bedrijfsvoering worden de investeringen voor een deel gefinancierd uit eigen middelen.

Het investeringstempo zal bepalen in welke mate aanvullende financiering noodzakelijk is. In een jaarlijkse cyclus worden door middel van een lange termijn financieel model de investeringen en de financieringsbehoefte op elkaar afgestemd. In 2024 zijn de financieringsafspraken verder vormgegeven en is een overeenkomst gesloten met de Rabobank voor de financiering van fase 1 en 2 van de nieuwbouw op de locatie Huize Padua. Ook heeft het waarborgfonds voor de zorgsector een bereidstellingsverklaring afgegeven, op basis waarvan aanvullend geborgde financiering kan worden aangetrokken.

Ten aanzien van de interne financiële processen zijn er in 2025 verschillende ontwikkelingen geweest. Om goed in control te zijn, vinden wij een goede zorgregistratie cruciaal. Onze organisatie was één van de eerste organisaties die horizontaal toezicht voor zorgregistratie bereikte. In 2025 is GGZ OB overgegaan naar fase F van horizontaal toezicht. Dit is de hoogst mogelijke fase. Hiermee wordt onderstreept in welke mate ook verzekeraars vertrouwen hebben in de kwaliteit van onze zorgregistratie.

Met de huidige financiële positie, het lange termijn financieel beleid en de ontwikkelingen in de interne financiële processen verwachten wij financieel goed voorbereid te zijn op de toekomst.

### 7. Integraal risicomanagement

GGZ Oost Brabant heeft in een Compliance Statuut vastgesteld dat de organisatie op actieve wijze streeft naar een deugdelijk en effectief compliancebeleid, met als doel het realiseren van betere zorg en ter voorkoming van sancties en imagoschade. Dit wordt bereikt door bevordering en handhaving van enerzijds de integriteit van zowel de organisatie als de medewerker, als anderzijds de naleving van zowel de externe wet- en regelgeving als de interne reglementen, richtlijnen, procedures en instructies. GGZ Oost Brabant heeft een beperkte risicobereidheid. Dit is in lijn met wat gebruikelijk is binnen de gezondheidszorgsector. De organisatie wordt bekostigd met collectieve middelen, waarvan behoedzame aanwending gepast is.

Op het gebied van cultuur en gedrag (soft controls) heeft GGZ Oost Brabant in het kader van de veerkrachtige organisatie de soft controls vormgegeven. Hierbij spelen preventie (helderheid, voorbeeldgedrag, betrokkenheid, uitvoerbaarheid), detectie (transparantie, bespreekbaarheid) en respons (aanspreekbaarheid, handhaving) een rol.

De belangrijkste risico's zijn onderverdeeld in strategie, operationele activiteiten, financiële positie, financiële verslaggeving en wet- en regelgeving. GGZ Oost Brabant ziet als grootste risico's:

- personele ondercapaciteit door schaarste;
- behoud acute klinische capaciteit op lange termijn;
- ongeoorloofde toegang tot het GGZ Oost Brabant netwerk;
- fraude bij aanbestedingen nieuwbouw vastgoed;
- niet voldoen aan IZA afspraken door problemen in de samenwerking tussen partners en GGZ Oost Brabant.

In 2025 is alleen het risico op personele capaciteit opgetreden: verschillende functies konden lastig worden ingevuld.

#### Risico op strategisch niveau

De krappe arbeidsmarkt voor onder andere psychiaters en verpleegkundigen was al een probleem voor GGZ Oost Brabant. Het risico ontstaat dat door schaarste en krapte op de arbeidsmarkt GGZ Oost Brabant geen kwalitatieve zorg kan leveren en continueren. Vanaf 1 januari 2025 is er een einde gekomen aan het zogenoemde handhavingsmoratorium wat is ingesteld in het kader van de wet deregulering beoordeling arbeidsrelaties (wet DBA). Dit betekent dat de belastingdienst heeft aangekondigd vanaf dan de mogelijkheid heeft om correcties, naheffingen en boetes op te leggen bij schijnzelfstandigheid. Mitigerende maatregelen zijn genomen: Er is stevig ingezet op reductie zzp-ers. De financiële impact is middelgroot.

#### Risico op operationele activiteiten

Op de locatie Huize Padua vinden de aankomende vijftien jaar veranderingen plaats om het om te vormen tot een levendig landgoed. Een plek met ruimte voor wonen, werken, leren, zorg én interactie tussen buurtgenoten: bewoners, medewerkers, studenten en omwonenden. Tijdens de veranderingen van het LLHP zullen veel grote aanbestedingen en samenwerkingen plaatsvinden. Vele financiële afspraken zullen worden gemaakt en diverse samenwerkingscontracten zijn afgesloten. De zorgvuldigheid, transparantie en de integriteit hierin is van groot belang om te zorgen dat GGZ Oost Brabant geen risico's loopt in het kader van claims en contractafspraken. GGZ Oost Brabant heeft verschillende mitigerende maatregelen genomen op het gebied van inkoop, projectcontrol en frauderisico.

Om goede zorg te kunnen leveren werkt GGZ Oost Brabant met zeer vertrouwelijke informatie die via een intern digitaal netwerk en cloudoplossingen ondersteund wordt. Het GGZ Oost Brabant netwerk is toegankelijk via een beveiligde persoonlijke toegang. Er bestaat een risico op ongeautoriseerde toegang tot vertrouwelijke gegevens van GGZ Oost Brabant met continuïteits- en financiële schade door gijzelsoftware. Om de (digitale) informatie op een juiste wijze te beveiligen zijn er informatiebeveiligingsprocessen en maatregelen geïmplementeerd binnen de organisatie conform de NEN 7510. Informatiebeveiliging in de Zorg. GGZ Oost Brabant is al vele jaren volgens deze norm gecertificeerd waarmee aantoonbaar risico gebaseerd geëlimineerd worden, maar ondanks deze werkwijze blijven er een risico bestaan waarbij de financiële en imago impact hoog kan zijn. Met de lage risicobereidheid zet GGZ Oost Brabant in op een zo laag mogelijke impact.

De financiële positie van GGZ Oost Brabant is goed, zoals toegelicht in de paragraaf 'financieel beleid'.

Het (externe) kwaliteitsstatuut 3.0 is in 2022 goedgekeurd. Dit heeft een directe relatie met het Zorg Prestatie Model en invloed op de inzet van regie behandelaren binnen de organisatie. Als een zorgaanbieder geen eigen goedgekeurd kwaliteitsstatuut heeft, kunnen er geen contracten met zorgverzekeraars worden gesloten en worden behandelingen niet uitbetaald door de zorgverzekeraar. Het interne kwaliteitsstatuut van GGZ Oost Brabant, dat gebaseerd is op de landelijke versie 3.0, is in 2024 definitief vastgesteld. In 2024 zijn er landelijk stappen gezet om toe te werken naar een goedgekeurd kwaliteitsstatuut 4.0. Een werkgroep van GGZ Oost Brabant is aan de slag gegaan met de implementatie van LKS 4.0. Zolang GGZ Oost Brabant de nog te stellen deadline haalt voor implementatie van LKS 4.0, loopt GGZ Oost Brabant geen financieel risico; declaraties van zorg worden immers uitbetaald op basis van een goedgekeurd van LKS 3.0 en vervolgens – bij goedkeuring van LKS 4.0 - op basis van LKS 4.0. Het professioneel statuut moet nog worden gewijzigd en opnieuw worden vastgesteld. Tot die tijd wordt het huidige professioneel statuut gehanteerd, GGZ Oost Brabant loopt daarmee geen groot risico. GGZ Oost Brabant dient zorg te dragen voor het opzetten en onderhouden van interne beheersingsmaatregelen die de betrouwbaarheid van de financiële verslaglegging ondersteunen, voor het bewaken van de effectiviteit en efficiency van de operationele procesvoering en voor het naleven van de geldende wet- en regelgeving. Binnen GGZ Oost Brabant ziet de Raad van Toezicht erop toe dat de Raad van Bestuur adequate preventieve en repressieve beheersmaatregelen heeft ingesteld om het risico op fraude zoveel mogelijk te beperken. Er is een overzicht naleving wet- en regelgeving en risicoanalyse. Interne beheersingsmaatregelen zijn genomen onder andere met invoering Three Lines Model en interne controle. Ook is het frauderisico beleid verder uitgewerkt. GGZ Oost Brabant heeft in 2022 een nieuw treasury statuut vastgesteld. Hierin is nader gedefinieerd welk liquiditeitsbeschikbaarheidsrisico, renterisico en debiteurenrisico de organisatie wil lopen. Hierbij wordt in lijn met de algemene risicobereidheid van de organisatie een risicomijdend beleid gevoerd. GGZ Oost Brabant beheerst het renterisico door gebruik te maken van traditionele instrumenten. Hieronder vallen het maken van contractuele renteafspraken met geldgevers over bestaande leningen en het afsluiten van leningen met uitgestelde storting. GGZ Oost Brabant maakt geen gebruik van rentederivaten.

### **Wet- en regelgeving**

Het jaarplan Compliance 2025 is tot stand gekomen in overleg met alle leden van de commissie Compliance. De commissie Compliance vergadert periodiek en kent een vertegenwoordiging uit de gehele organisatie. De risico's zijn geïnventariseerd, geclassificeerd en geadresseerd.

De 4 grootste risico's op het gebied van Compliance in 2025 waren:

- Personele kosten door inlenersaansprakelijkheid, permanente beoordeling op VOG en BIG-registratie;
- Bronregistratie (onrechtmatige zorgdeclaraties);
- Ongeoorloofde toegang tot het GGZ Oost Brabant netwerk;
- Nieuw kwaliteitsstatuut vaststellen

Veranderende wet- en regelgeving zoals NIS2 kan potentieel een risico vormen op financiële sancties, maar ook een zakelijke kans om toekomstbestendig en aantrekkelijk te worden als organisatie.

Joris Hendrickx, raad van bestuur  
Jan-Willem Bedeaux, raad van bestuur

**Verslag van de interne toezichthouder**

Conform artikel 3.2 van het reglement raad van toezicht heeft de raad van toezicht de taak om verantwoording af te leggen over het eigen handelen door verslag te doen van de werkzaamheden in een afzonderlijk verslag dat onderdeel is van de jaarstukken. Met dit verslag geeft de raad van toezicht invulling aan deze taak. De raad van toezicht bestaat op grond van de statuten van de stichting uit minimaal vijf en maximaal zeven leden en houdt integraal toezicht op het beleid van de raad van bestuur en op de algemene gang van zaken binnen de stichting en de daaraan verbonden instellingen (steunstichting Olim). De raad van toezicht fungeert als werkgever voor de raad van bestuur en vervult een advies- en klankbordfunctie voor de raad van bestuur.

**Onafhankelijkheid en zittingstermijn**

De leden van de raad van toezicht hebben, in overeenstemming met de Governancecode Zorg, op geen enkele wijze een (juridische) binding met stichting GGZ Oost Brabant, anders dan hun lidmaatschap van de raad. De raad en zijn leden zijn onafhankelijk in hun functioneren. De zittingstermijn van de leden is vier jaar, met eenmaal de mogelijkheid tot herbenoeming. Dit is vastgelegd in de statuten van de stichting. In 2025 was de man – vrouw verhouding in de raad van toezicht 40 - 60%.

**Aandachtsgebieden en samenwerking**

De raad van toezicht is zo samengesteld dat de noodzakelijke verscheidenheid aan deskundigheid en competenties vertegenwoordigd is. Aandachtsgebieden daarbij zijn: volksgezondheid in het algemeen en de geestelijke gezondheidszorg in het bijzonder, kwaliteit en veiligheid, netwerkorganisaties, vastgoed en bedrijfsvoering van professionele organisaties. De samenwerking en het integraal functioneren van de raad van toezicht wordt jaarlijks geëvalueerd. De zelfevaluatie zal begin 2026 gepland worden.

Er zijn 2 studiedagen geweest op 8 en 9 mei. Hierin is aandacht besteed aan het doorleven van cliëntgericht werken, een dialoog over de arbeidsmarkt van de toekomst, en het concreet maken van de nodige bewegingen die de GGZ moet maken, en hierbij de koppeling maken met het IZA.

In 2025 is gestart met aanpassing van de toezichtvisie, welke in 2026 vastgesteld zal worden. Deze toezichtvisie sluit aan bij de strategische koers van GGZ Oost-Brabant, de Zorgbrede Governancecode 2022, de Wkkgz, Wvvgz, WTZA en het Reglement raad van toezicht (2024). De visie vormt het kompas voor ons toezicht en het samenspel met de raad van bestuur (RVB), de geneesheren-directeuren (GD), de medezeggenschap en de organisatie als geheel.

Naam	Raad van toezicht	Functie en nevenfuncties
Dr. Madeleine van Toorenburg	- voorzitter raad van toezicht - lid commissie werkgeverszaken	- Waarnemend burgemeester Nuenen, Gerwen en Nederwetten tot 11 september 2025 - Vanaf 11 september 2025 waarnemend burgemeester in de gemeente Geertruidenberg - Lid Eerste Kamer der Staten Generaal (CDA)
Dr. Guy Schulpen	- vicevoorzitter raad van toezicht - lid commissie werkgeverszaken - voorzitter van de commissie kwaliteit & veiligheid	- Medisch directeur Co-Med Group tot 6 februari 2024
Anja Verdaasdonk, MBA	- lid raad van toezicht - voorzitter van de auditcommissie	- Directeur bestuurder van Woningstichting Land van Altena tot april 2025 - Directeur bestuurder bij Resort Wonen vanaf 15 april 2025 - Vicevoorzitter Raad van Toezicht SKOV Kinderopvang - Lid van de auditcommissie van de raad van toezicht van Het Raamwerk - Bestuurder bij de Maaskoepel in Rotterdam (vanaf okt. 2025)
Prof. Dr. Marjolein de Vugt	- lid raad van toezicht - lid van de commissie kwaliteit en veiligheid	- Directeur Alzheimer Centrum Limburg, hoogleraar psychosociale innovaties in dementie, Maastricht University - Gezondheidszorgpsycholoog MUMC+ - Lid raad van toezicht Van Neynsel, voorzitter commissie kwaliteit en veiligheid - Voorzitter Europees onderzoeksnetwerk INTERDEM
drs. Marten Kroese RA	- lid raad van toezicht en lid van de auditcommissie	- Lid raad van bestuur/CFO Spaarne Gasthuis, Haarlem - Lid raad van toezicht Santé Partners, Tiel

**Scholing**

De raad van toezicht heeft na iedere reguliere vergadering een themabijeenkomst. Hierin staat kennisoverdracht door en discussie met deskundigen van binnen en buiten GGZ Oost Brabant centraal.

De leden van de raad van toezicht zijn aangesloten bij de Nederlandse Vereniging van Toezichthouders in Zorg en Welzijn (NVTZ). Via onder meer de NVTZ ontvangen de leden van de raad van toezicht voor hun functievervulling noodzakelijke informatie en de mogelijkheid om deel te nemen aan scholingsbijeenkomsten. A. Verdaasdonk heeft in 2025 een opleiding bij Nyenrode gevolgd.

**Honorering en beleid vergoeding onkosten Raad van Bestuur**

De honorering van de leden van de raad van toezicht en de raad van bestuur geschiedt conform de voorschriften van de WNT. De raad van toezicht heeft de score van 13 punten voor de klasse indeling WNT vastgesteld voor GGZ Oost Brabant waarmee GGZ Oost Brabant voor 2025 is ingedeeld in klasse V met een bezoldigingsmaximum van € 246.000. De leden en voorzitter raad van toezicht worden per 1 januari 2025 bezoldigd conform het maximum.

Voor het jaar 2026 is de score ongewijzigd vastgesteld waarmee GGZ Oost Brabant ook voor dat jaar is ingedeeld in klasse V met een bezoldigingsmaximum van € 262.000. Op basis van de Zorgbrede Governance Code paragraaf 6.5.4 heeft de raad van toezicht een beleid voor de vergoeding van onkosten voor de raad van bestuur en het aannemen van geschenken en uitnodigingen door de raad van bestuur goedgekeurd. De raad van toezicht ziet toe op naleving ervan. Het reglement heeft als uitgangspunt dat sober, transparant en doelmatig wordt omgegaan met publieke middelen. Hiertoe behoren de vergoedingen die verbonden zijn aan de uitoefening van de taken van de raad van bestuur. Het zijn over het algemeen kosten die die in het kader van de AMS-regeling voor behandelaren gemaakt worden ten behoeve van GGZ Oost Brabant.

Totaalbedrag aan declaraties van de bestuurders:

Categorie	Aantal declaraties	Totaalbedrag in
Verblijfskosten	1	882
Representatiekosten	1	142
Opleidingskosten	10	3.836
Overige zakelijke kosten	2	452
<b>Totaal</b>	<b>14</b>	<b>5.311</b>

**Informatievergaring en werkwijze**

De raad van toezicht houdt toezicht op de gang van zaken binnen de instelling, de realisatie van geformuleerde doelstellingen, het beleid van GGZ Oost Brabant en behaalde prestaties vanuit het maatschappelijk perspectief. De raad dan wel de commissie kwaliteit & veiligheid, dan wel een delegatie uit de raad van toezicht heeft daartoe onder andere overleggen met de interne gremia zoals de klinisch psychologen-staf, de verpleegkundige adviesraad, de ondernemingsraad, de cliëntenraad, familierraad en uiteraard de raad van bestuur. De raad van toezicht heeft ook jaarlijks een gesprek met een afvaardiging van het managementteam.

De raad van toezicht heeft op 5 februari 2025 gesproken met een delegatie van de medische staf. Ze bespraken de volgende onderwerpen. Werkplezier en personeelsbehoud psychiaters, functiedifferentiatie en inzet van AI/zorginnovaties, strategische betrokkenheid bij zorginhoudelijke thema's, project transitietoeslag en aanpassing Kwaliteitsstatuut en samenwerking met andere GGZ-organisaties. Daarnaast is gesproken over autonomie en verzuim.

De raad van toezicht heeft op 3 april 2025 gesproken met een delegatie van de cliëntenraad. Ze bespraken de volgende onderwerpen. Dienst levensoriëntatie en financiering, warme overdracht en begeleiding voor cliënten en naasten, overheidsbezuinigingen en interne bekostiging, rookvrij beleid en gefaseerde aanpak en tenslotte het 50-jarig jubileum van de cliëntenraad.

Op 11 september heeft de raad van toezicht een rondleiding gehad op de nieuwbouw van het Buitenplaats Wonen op Huize Padua. Buitenplaats Wonen bestaat uit twee woongebouwen, die ingericht zijn op het wonen in groepen, met meerdere gemeenschappelijke ruimtes en 32 studio's per gebouw, verdeeld over twee verdiepingen. Ze hebben kennis genomen van de voortgang. De mensen die straks verhuizen naar Buitenplaats Wonen verblijven nu al op het terrein van GGZ Oost Brabant. Er komen dus geen extra woonplekken bij, maar bestaande bewoners krijgen een nieuwe plek om te wonen. De nieuwe gebouwen bieden een moderne en rustgevende plek om te wonen, terwijl de vertrouwde zorg en omgeving behouden blijft.

De raad van toezicht heeft op 11 september met de ondernemingsraad gesproken. Tijdens dit gesprek is onder andere gesproken over de speerpunten van de or, een terugblik op 2024, de veerkrachtige organisatie, een artikel 24 WOR- bespreking met de raad van bestuur om zo met een helicopterview de grote lijnen te bespreken. Tevens spraken ze over veranderingen binnen de organisatie en leiderschapsstijl, onveiligheidssignalen op terrein Huize Padua, bereikbaarheid en de rol van de ondernemingsraad voor medewerkers, professionalisering en resultaten MTO, ambassadeurschap binnen teams, scholing, visie en communicatieverbetering en tenslotte de invloed van IZA en de samenwerking tussen de gremia.

Op 15 oktober 2025 heeft de commissie k&v met de cliëntenraad en familierraad gesproken over de volgende onderwerpen. Toekomstvisie Raad van Toezicht en de meerjarenstrategie. Personeelsschaarste en de inzet van technologie/AI. De samenwerking in netwerken en met de maatschappelijke partners. De betrokkenheid van cliënten, familie en naasten bij de organisatieontwikkeling. De kwaliteit van zorg en lerende organisatie. De samenwerking tussen raden en de organisatie (gelijkwaardigheid en openheid). Tijdelijk uitstel stopzetten inhuur PNIL. Balans tussen kwaliteit en financiële gezondheid. Introductie van de naasten-app. Adviseren in triade (OR-CR-FR) en het gezamenlijk ondersteuningsteam voor de raden.

De raad van toezicht heeft op 13 november gesproken met een delegatie van het managementteam; de directeur bedrijfsvoering Huize Padua en de directeur HR&D. Er is gesproken over wat er speelt in de organisatie zoals grote strategische vraagstukken en de going-concern. Het directieteam is goed in verbinding en is bezig met de thema's die ertoe doen, zoals de nieuwe MJS, de begroting, het leiderschapsprogramma. Er zijn uitdagingen in het kader van productiviteit, invulling vacatures en verzuim. Vanuit dat perspectief is gekeken naar middelen om stappen in verbetering te maken, zoals capaciteitsplanning, werving en selectie, verzuim met verzuimcoach, personeelsbehoud en secure based leiderschap.

Op 26 november 2025 heeft de commissie k&v een jaargesprek gevoerd met het college geneesheren-directeuren. Volgens het nieuwe reglement van (het college) geneesheren-directeuren moet het college jaarlijks haar functioneren evalueren door een jaargesprek. De raad van toezicht is tevreden over het functioneren van het college GD ook in het samenspel met raad van toezicht en raad van bestuur.

Op 11 december 2025 heeft de raad van toezicht gesproken met een delegatie van de klinisch psychologen staf (KP staf) en de verpleegkundigen en agogen raad (VAR). Tijdens dit gesprek is gesproken over de meerjarenstrategie, de borging in de organisatie en de vertaling hiervan naar de werkvloer. Met name de betekenis van zeggenschap en de bewustwording hiervan. De samenwerking en de verbinding tussen de inhoudelijke staven die vorm krijgt o.a. in het gezamenlijk organiseren van een symposium. Daarnaast is gesproken over personeelskrachte, hoge werkdruk en wachtlijsten. De nut en noodzaak van innovatieve oplossingen om het personeelstekort op te vangen en toch te voldoen aan de professionele standaarden. Wijzigingen in de interne bedrijfsvoering en ontwikkelingen bij de leverancier van het EPD hebben er in 2025 toe geleid dat de raad van bestuur, in samenspraak met de raad van toezicht, vanuit strategisch perspectief onderzoek heeft gedaan naar de gewenste ontwikkeling van het EPD. Daarbij is onderzocht of de ontwikkelingen bij de huidige EPD leverancier parallel lopen met de wensen en ambities van GGZ Oost Brabant, mede vanwege onzekerheid over koers en continuïteit na een overname en de beperkte ontwikkelcapaciteit van de leverancier.

### **Commissies**

De raad van toezicht werkt met een auditcommissie, een commissie Kwaliteit en Veiligheid en een commissie werkgeverszaken. In deze commissies zitten leden van de raad van toezicht om het toezicht op specifieke aandachtsgebieden te verdiepen en besluitvorming voor te bereiden. Alle onderwerpen die te maken hebben met de bedrijfsvoering worden voorafgaand aan de vergadering raad van toezicht besproken in de auditcommissie. Onderwerpen die te maken hebben met de kwaliteit en veiligheid van zorg worden voorafgaand aan de vergadering van de raad van toezicht besproken in de commissie Kwaliteit en Veiligheid (K&V). De verslagen van de commissies worden geagendeerd in de eerstvolgende vergadering raad van toezicht. De commissie Kwaliteit en Veiligheid houdt zijn vergaderingen steeds op een andere locatie van de instelling en spreekt daar met het team van die locatie en de cliënten over kwaliteit en veiligheid.

### **Commissie werkgeverszaken**

De commissie werkgeverszaken van de raad van toezicht heeft zich vanwege het vertrek van de voorzitter raad van bestuur bezig gehouden met het vraagstuk voorzitter versus duaal bestuur en werving nieuw lid raad van bestuur. Daartoe zijn de statuten en reglementen raad van bestuur en raad van toezicht aangepast en is een lid raad van bestuur geworven, welke per 1 februari 2025 zal starten.

**Vergaderingen in 2025**

De raad van toezicht vergaderde in 2025 zeven keer. Voorafgaand aan de vergadering met de raad van bestuur is een korte besloten vergadering (zonder raad van bestuur) waarin de raad van toezicht de vergadering voor bespreekt. De externe accountant woonde eenmaal (in mei van het verslagjaar) de vergadering van de raad van toezicht bij. De jaarrekening 2024, het bestuursverslag en het accountantsverslag zijn in bijzijn van de accountant besproken in de auditcommissie. Daarnaast besprak de volledige Raad van Toezicht de jaarrekening 2024, het bestuursverslag en het accountantsverslag 2024 in bijzijn van de accountant.

De volgende thema's zijn besproken:

- Medewerkerstevredenheid onderzoek
- Wet DBA en PNIL
- Voortgang IZA
- Plan van aanpak MVO duurzaamheid
- Nieuwbouw Baroniehof
- Revisie toezichtvisie RvT

Naast de bovenstaande thema's richtte het toezicht van de raad zich in 2025 op onderstaande belangrijkste onderwerpen:

- Nieuwe meerjarenstrategie en missie en visie
- In het kader van het Lange termijn Huisvestingsplan Huize Padua (LLHP).
- Ontwikkelingen binnen de raad van bestuur en managementteam

**Bedrijfsvoering en ontwikkelingen op financieel gebied**

In het kader van de planning- en control cyclus is de Kaderbrief 2025 en de begroting 2024 van Stichting GGZ Brabant door de raad van toezicht in 2024 goedgekeurd. Tevens heeft de raad van toezicht de managementletter 2025 besproken. De begroting 2025 van stichting Olim is goedgekeurd. De raad van toezicht heeft in mei 2025 de jaarrekening 2024, het jaarverslag raad van toezicht 2024, het populaire jaarverslag 2024 van stichting GGZ Oost Brabant en de Jaarrekening 2024 Stichting Olim goedgekeurd. Het accountantsverslag werd voor kennisgeving aangenomen. Tevens werd de jaarrekening 2024 van FacZo Beheer BV goedgekeurd.

Madeleine van Toorenborg,  
Voorzitter raad van toezicht

# Jaarrekening

Geconsolideerde jaarrekening  
Enkelvoudige jaarrekening

## 1.1 Geconsolideerde jaarrekening 2025

1.1.1 GECONSOLIDEERDE BALANS per 31 december 2025

(na resultaatbestemming)

	<u>Ref.</u>	<u>31-dec-25</u>	<u>31-dec-24</u>
		€	€
<b>ACTIVA</b>			
<b>A Vaste activa</b>			
I Immateriële vaste activa	1		
1. kosten van software		-	-
Totaal immateriële vaste activa		<u>-</u>	<u>-</u>
II Materiële vaste activa	2		
1. bedrijfsgebouwen en -terreinen		20.633.012	21.475.992
2. machines en installaties		3.381.481	2.554.234
3. andere vaste bedrijfsmiddelen		3.465.442	1.208.296
4. vaste bedrijfsmiddelen in uitvoering en vooruitbetaald op materiële vaste activa		14.030.407	2.480.001
5. niet aan de bedrijfsuitoefening dienstbaar		-	1.577.313
Totaal materiële vaste activa		<u>41.510.342</u>	<u>29.295.836</u>
III Financiële vaste activa	3		
1. andere deelnemingen		193.066	231.519
Totaal financiële vaste activa		<u>193.066</u>	<u>231.519</u>
<b>B Vlottende activa</b>			
I Voorraden	4		
1. gereed product en handelsgoederen		63.080	62.500
Totaal voorraden		<u>63.080</u>	<u>62.500</u>
II Vorderingen	5		
1. op handelsdebiteuren		7.048.219	7.266.797
2. op participanten en op maatschappijen waarin wordt deelgenomen		133.380	-
3. nog te factureren omzet ZVW-zorgproducten		6.997.075	7.707.082
4. overige vorderingen		9.437.761	8.044.085
5. overlopende activa		1.501.756	1.098.878
Totaal vorderingen		<u>25.118.191</u>	<u>24.116.843</u>
III Liquide middelen	6	58.641.604	61.741.718
<b>C Totaal activa</b>		<u>125.526.283</u>	<u>115.448.416</u>

1.1.1 GECONSOLIDEERDE BALANS per 31 december 2025

(na resultaatbestemming)

	<u>Ref.</u>	<u>31-dec-25</u>	<u>31-dec-24</u>
		€	€
<b>PASSIVA</b>			
<b>D Groepsvermogen</b>	7		
I Gestort en opgevraagd kapitaal		45	45
II Bestemmingsfonds		65.733.983	62.345.738
III Overige reserves		6.446.615	6.362.096
Totaal groepsvermogen		<u>72.180.644</u>	<u>68.707.879</u>
<b>E Voorzieningen</b>	8		
1. overige		8.353.891	6.718.007
Totaal voorzieningen		<u>8.353.891</u>	<u>6.718.007</u>
<b>F Langlopende schulden (nog voor meer dan een jaar)</b>	9		
1. schulden aan banken		5.199.999	4.611.112
Totaal langlopende leningen		<u>5.199.999</u>	<u>4.611.112</u>
<b>G Kortlopende schulden (ten hoogste 1 jaar)</b>	10		
1. schulden aan banken		1.144.444	944.444
2. schulden aan leveranciers en handelskredieten		5.451.370	6.355.871
3. aan participanten en op maatschappijen waarin wordt deelgenomen		-	167.050
4. belastingen en premies sociale verzekeringen		6.696.668	5.437.862
5. schulden ter zake pensioenen		2.908.096	2.559.716
6. overige schulden		23.591.171	19.946.475
Totaal kortlopende schulden		<u>39.791.749</u>	<u>35.411.418</u>
<b>H Totaal passiva</b>		<u>125.526.283</u>	<u>115.448.416</u>

## 1.1.2 GECONSOLIDEERDE RESULTATENREKENING over 2025

	Ref	2025	2024
		€	€
<b>BEDRIJFSOPBRENGSTEN:</b>			
<b>Baten uit beroeps- of bedrijfsmatige zorgverlening</b>	14		
Zorgverzekeringswet		93.689.399	88.940.189
Wet langdurige zorg		52.520.294	51.270.668
Forensische zorg		-	-8.480
Beschikbaarheidsbijdrage zorgfuncties		5.587.774	5.013.258
Baten uit onderaanneming		961.807	1.040.716
		<u>152.759.274</u>	<u>146.256.351</u>
<b>Opbrengsten Jeugdwet</b>	15	7.880.293	7.309.228
<b>Andere beroeps- of bedrijfsmatige activiteiten</b>	16	10.698.946	11.069.711
<b>Netto omzet</b>		<u>171.338.513</u>	<u>164.635.290</u>
Overige bedrijfsopbrengsten	17	300.653	16.450
		<u>300.653</u>	<u>16.450</u>
<b>Som der bedrijfsopbrengsten</b>		<u>171.639.165</u>	<u>164.651.740</u>
<b>BEDRIJFSLASTEN:</b>			
Kosten van uitbestede werk en andere externe kosten	18	12.652.338	13.228.965
Lonen en salarissen	19	91.698.919	83.109.875
Sociale lasten	19	13.493.610	12.182.149
Pensioenlasten	19	8.692.542	7.853.297
Afschrijvingen op immateriële en materiële vaste activa	20	3.010.592	3.047.752
Overige waardevermindering van immateriële en materiële vaste activa	21	302.697	-199.515
Overige bedrijfskosten	22	39.078.760	37.747.565
<b>Som der bedrijfslasten</b>		<u>168.929.458</u>	<u>156.970.089</u>
<b>BEDRIJFSRESULTAAT</b>		2.709.708	7.681.651
Andere rentebaten en soortgelijke opbrengsten	23	1.051.379	1.509.822
Rentelasten en soortgelijke kosten	23	-217.050	-252.737
		<u>834.329</u>	<u>1.257.084</u>
		<u>3.544.036</u>	<u>8.938.735</u>
Aandeel in winst/ verlies van ondernemingen waarin wordt deelgenomen	23	-71.272	-
<b>RESULTAAT BOEKJAAR</b>		<u><u>3.472.764</u></u>	<u><u>8.938.735</u></u>
<b>RESULTAATBESTEMMING</b>			
<i>Het resultaat is als volgt verdeeld:</i>		<b>2025</b>	<b>2024</b>
		€	€
Toevoeging/onttrekking:			
Reserve aanvaardbare kosten		3.388.245	8.884.353
Algemene reserve		84.519	54.383
		<u><u>3.472.764</u></u>	<u><u>8.938.735</u></u>

1.1.3 Geconsolideerd kasstroomoverzicht over 2025

	Ref.	2025		2024	
		€	€	€	€
<b>Kasstroom uit operationele activiteiten</b>					
Bedrijfsresultaat			2.709.708		7.681.651
Aanpassingen voor:					
- afschrijvingen en overige waardeverminderingen	20,21	3.313.289		3.050.550	
- mutaties voorzieningen	8	1.635.884		478.776	
- boekresultaten afstoting vaste activa	17	-300.653		-	
- bijzondere waardevermeerdering	17	-		-202.313	
			4.648.520		3.327.013
Veranderingen in werkkapitaal:					
- voorraden	4	-580		-3.430	
- vorderingen	5	-950.123		3.199.224	
- kortlopende schulden (excl. schulden aan banken)	10	3.691.512		3.705.064	
			2.740.809		6.900.858
Kasstroom uit bedrijfsoperaties			10.099.037		17.909.522
Resultaat deelneming					
Ontvangen interest	23	-		-	
Betaalde interest	23	1.077.702		1.457.598	
		-231.878		-237.717	
			845.824		1.219.881
<b>Totaal kasstroom uit operationele activiteiten</b>			10.944.860		19.129.403
<b>Kasstroom uit investeringsactiviteiten</b>					
Investerings materiële vaste activa	2	-16.676.043		-2.776.387	
Desinvesteringen materiële vaste activa	2	1.875.000		-	
Investerings in overige financiële vaste activa	3	-32.819		33.403	
Totaal kasstroom uit investeringsactiviteiten			-14.833.862		-2.742.984
<b>Kasstroom uit financieringsactiviteiten</b>					
Nieuw opgenomen leningen	12	1.800.000		-	
Aflossing langlopende schulden	9	-1.011.112		-944.444	
<b>Totaal kasstroom uit financieringsactiviteiten</b>			788.888		-944.444
<b>Mutatie geldmiddelen</b>			<u>-3.100.114</u>		<u>15.441.975</u>
Stand geldmiddelen per 1 januari	6		61.741.718		46.299.743
Stand geldmiddelen per 31 december	6		58.641.604		61.741.718
Mutatie geldmiddelen			<u>-3.100.114</u>		<u>15.441.975</u>

## 1.1.4 GRONDSLAGEN VAN WAARDERING EN RESULTAATBEPALING

### 1.1.4.1 Algemeen

#### **Algemene gegevens en groepsverhoudingen**

Zorginstelling Stichting GGZ Oost Brabant is statutair (en feitelijk) gevestigd te Boekel, op het adres Kluisstraat 2, en is geregistreerd onder KvK-nummer 41085846.

De belangrijkste activiteiten zijn het verlenen van geestelijke gezondheidszorg.

Een overzicht van de gegevens vereist op grond van art. 2:414 BW is onderstaand opgenomen:

Geconsolideerde maatschappijen:

Naam	Satutaire zetel	Hoofdactiviteit
Stichting GGZ Oost Brabant	Boekel	Verlenen van geestelijke gezondheid
Stichting Olim	Boekel	Het verlenen van maatschappelijk advies

Niet-geconsolideerde maatschappij:

Naam	Satutaire zetel	Hoofdactiviteit	Aandeel in het geplaatste kapitaal
FacZo Beheer B.V.	Rosmalen	Zorgdragen voor facilitaire diensten	50%

FacZo Beheer B.V. wordt niet geconsolideerd, omdat GGZ Oost Brabant geen overheersende zeggenschap uitoefent in deze B.V.

#### **Verslaggevingsperiode**

Deze jaarrekening heeft betrekking op het boekjaar 2025, dat is geëindigd op 31 december 2025.

#### **Algemene grondslagen voor de opstelling van de geconsolideerde jaarrekening**

De jaarrekening is opgesteld in overeenstemming met de de Regeling openbare jaarverantwoording WMG (RojW). De grondslagen die worden toegepast voor de waardering van activa en passiva en het resultaat zijn gebaseerd op historische kosten, tenzij anders vermeld in de verdere grondslagen. Baten en lasten worden toegerekend aan het jaar waarop ze betrekking hebben. Winsten worden slechts opgenomen voor zover zij op balansdatum zijn gerealiseerd. Verplichtingen en mogelijke verliezen die hun oorsprong vinden voor het einde van het verslagjaar, worden in acht genomen indien zij voor het opmaken van de jaarrekening bekend zijn geworden.

#### **Continuïteit van de activiteiten**

Deze jaarrekening is opgesteld uitgaande van de continuïteitsveronderstelling.

Het geconsolideerd eigen vermogen van GGZ Oost Brabant bedraagt per 31 december 2025 € 72.180.644 positief.

Het vreemd vermogen is verdeeld in een lang en kort gedeelte, waaronder door banken verstrekte leningen. De banken hebben voorwaarden gesteld in de financieringsovereenkomsten die GGZ Oost Brabant dient na te komen. Daarbij is de rekening-courant financiering dagelijks opzegbaar. De continuïteit van de stichting hangt niet af van de bereidheid van banken deze financiering te continueren.

Uit de enkelvoudige jaarrekening 2025 zijn onder andere de volgende ratio's te herleiden:

- DSCR: 25,13
- Solvabiliteitsratio: 57,50%

De ratio's zijn in 2025 hoog door lagere rente en lage aflossingsverplichting. Deze ratio's geven aan dat over het verslagjaar 2025 wordt voldaan aan de kredietafspraken met de bank. Geldende afspraken zijn een DSCR van 1,5. Toetsing vindt plaats aan de hand van de geconsolideerde jaarrekening en het jaarcertificaat van GGZ Oost Brabant. Tevens wordt iedere 4 maanden aan de hand van de interne cijfers en het certificaat getoetst. Als niet wordt voldaan, zal het rekening courant krediet van € 7,5 mln mogelijk opgezegd worden. Tot en met eind 2026 zal naar verwachting geen gebruik gemaakt worden van dit krediet.

#### **Schattingswijziging**

In het verslagjaar 2025 is geen schattingswijziging doorgevoerd. In het verslagjaar 2024 is ook een schattingswijziging doorgevoerd waarbij, conform de cao GGZ, een voorziening is opgenomen voor jubileumuitkeringen bij pensionering, die voorheen niet werd getroffen. De hiermee samenhangende eenmalig hogere last van € 648.000 is verantwoord in de jaarrekening over 2024.

#### **Stelselwijziging**

Zowel in het verslagjaar 2025 als in het verslagjaar 2024 is er geen stelselwijziging doorgevoerd.

#### 1.1.4 GRONDSLAGEN VAN WAARDERING EN RESULTAATBEPALING

##### **Financiële instrumenten**

Onder financiële instrumenten worden zowel primaire financiële instrumenten (zoals vorderingen en schulden) als afgeleide financiële instrumenten (derivaten) verstaan. GGZ Oost Brabant heeft geen afgeleide financiële instrumenten.

In de toelichting op de onderscheiden posten van de balans wordt de reële waarde van het betreffende instrument toegelicht als die afwijkt van de boekwaarde. Indien het financiële instrument niet in de balans is opgenomen, wordt de informatie over de reële waarde gegeven in de toelichting onder punt 11.

Voor de grondslagen van primaire financiële instrumenten wordt verwezen naar de behandeling per balanspost van de 'Grondslagen voor de waardering van activa en passiva'.

##### **Vergelijkende cijfers**

De cijfers voor 2024 zijn, waar nodig, geherrubriceerd om vergelijkbaarheid met 2025 mogelijk te maken. De grondslagen van waardering en van resultaatbepaling zijn ongewijzigd ten opzichte van voorgaand jaar.

##### **Gebruik van schattingen**

De opstelling van de jaarrekening vereist dat het management oordelen vormt en schattingen en veronderstellingen maakt die van invloed zijn op de toepassing van grondslagen en de gerapporteerde waarde van activa en verplichtingen, en van baten en lasten. De daadwerkelijke uitkomsten kunnen afwijken van deze schattingen. De schattingen en onderliggende veronderstellingen worden voortdurend beoordeeld. Herzieningen van schattingen worden opgenomen in de periode waarin de schatting wordt herzien en in toekomstige perioden waarvoor de herziening gevolgen heeft. De waarderingsgrondslagen met betrekking tot de bepaling van de voorzieningen en de bepaling van de omzet vanuit de Zorgverzekeringswet zijn door het management aangemerkt als meest kritisch voor het weergeven van de financiële positie. Met de grote investeringen die op dit moment lopen, zouden de daarmee gepaard gaande afschrijvingstermijnen en impairmentrisico in de toekomst mogelijk ook aangemerkt worden als kritisch.

##### **Consolidatie**

De geconsolideerde jaarrekening omvat de financiële gegevens van de instelling en haar dochtermaatschappijen in de groep. Dochtermaatschappijen zijn deelnemingen waarin de instelling (en/of een of meer van haar dochtermaatschappijen) meer dan de helft van de stemrechten in de algemene vergadering kan uitoefenen, of meer dan de helft van de bestuurders of van de commissarissen kan benoemen of ontslaan. Groepsmaatschappijen zijn deelnemingen waarin de instelling een meerderheidsbelang heeft, of waarop op een andere wijze een beleidsbepalende invloed kan worden uitgeoefend. Bij de bepaling of beleidsbepalende invloed kan worden uitgeoefend, worden financiële instrumenten betrokken die potentiële stemrechten bevatten en zodanig kunnen worden uitgeoefend dat ze daardoor de instelling meer of minder invloed verschaffen. In de geconsolideerde jaarrekening zijn de onderlinge schulden, vorderingen en de resultaten op onderlinge transacties tussen groepsmaatschappijen geëlimineerd. De groepsmaatschappij is integraal geconsolideerd.

In de geconsolideerde jaarrekening van zorginstelling Stichting GGZ Oost Brabant zijn de financiële gegevens verwerkt van de tot de groep behorende maatschappijen en andere rechtspersonen waarop overwegende zeggenschap kan worden uitgeoefend of waarover de centrale leiding wordt gevoerd. De geconsolideerde jaarrekening is opgesteld met toepassing van de grondslagen voor de waardering en de resultaatbepaling van zorginstelling Stichting GGZ Oost Brabant. In de geconsolideerde jaarrekening is opgenomen de stichting: Stichting Olim, Kluisstraat 2 te Boekel; met een eigen vermogen op 31 december 2025 van € 2.920.435 en een winst van € 84.519 over 2025.

##### **Verbonden rechtspersonen**

Van transacties met verbonden partijen is sprake wanneer een relatie bestaat tussen de instelling en een natuurlijk persoon of entiteit die verbonden is met de instelling. Dit betreffen onder meer de relaties tussen de instelling en haar deelnemingen, de aandeelhouders, de bestuurders en de functionarissen op sleutelposities. Onder transacties wordt verstaan een overdracht van middelen, diensten of verplichtingen, ongeacht of er een bedrag in rekening is gebracht. De volgende transactie met verbonden partijen heeft onder normale marktvoorwaarden plaatsgevonden:

- FacZo Beheer B.V. verricht haar activiteiten op basis van een overeenkomst van kosten voor gemene rekening met Stichting Reinier van Arkel, Stichting Breburg en Stichting GGZ Oost Brabant. GGZ Oost Brabant draagt 95%\* 55% van deze kosten tot 1 april 2024. Vanaf 1 april 2024 draagt GGZ Oost Brabant 31,67% van de kosten.

## 1.1.4 GRONDSLAGEN VAN WAARDERING EN RESULTAATBEPALING

### 1.1.4.2 Grondslagen van waardering van activa en passiva

De stichting heeft de volgende vennootschap niet in de consolidatie betrokken:

- FacZo Beheer B.V., Hogedwardsstraat 3 te Vught;
- Rechtsvorm: Besloten Vennootschap;
- Kernactiviteiten: facilitaire dienstverlening;
- Mate van zeggenschap door GGZ Oost Brabant: 50%;
- Voor het bedrag van het eigen vermogen en het resultaat van deze entiteit wordt verwezen naar de toelichting 'Financiële vaste activa'.

#### **Activa en passiva**

Activa en passiva worden tegen verkrijgingsprijs of vervaardigingsprijs opgenomen, tenzij anders vermeld in de verdere grondslagen. Toelichtingen op posten in de balans, resultatenrekening en kasstroomoverzicht zijn in de jaarrekening

Een actief wordt in de balans verwerkt wanneer het waarschijnlijk is dat de toekomstige economische voordelen naar de onderneming zullen toevloeien en het actief een kostprijs of een waarde heeft waarvan de omvang betrouwbaar kan worden vastgesteld. Activa die hier niet aan voldoen worden niet in de balans verwerkt, maar worden aangemerkt als niet in de balans opgenomen activa.

Een verplichting wordt in de balans verwerkt wanneer het waarschijnlijk is dat de afwikkeling daarvan gepaard zal gaan met een uitstroom van middelen die economische voordelen in zich bergen en de omvang van het bedrag waartegen de afwikkeling zal plaatsvinden op betrouwbare wijze kan worden vastgesteld. Onder verplichtingen worden mede voorzieningen begrepen. Verplichtingen die hier niet aan voldoen worden niet in de balans opgenomen, maar worden verantwoord als niet in de balans opgenomen verplichtingen.

Een in de balans opgenomen actief of verplichting blijft op de balans opgenomen als een transactie niet leidt tot een belangrijke verandering in de economische realiteit met betrekking tot het actief of de verplichting. Dergelijke transacties geven evenmin aanleiding tot het verantwoord van resultaten. Bij de beoordeling of er sprake is van een belangrijke verandering in de economische realiteit wordt uitgegaan van de economische voordelen en risico's die zich naar waarschijnlijk in de praktijk zullen voordoen, en niet op voordelen en risico's waarvan redelijkerwijze niet te verwachten is dat zij zich voordoen.

Een actief of verplichting wordt niet langer in de balans opgenomen indien een transactie ertoe leidt dat alle of nagenoeg alle rechten op economische voordelen en alle of nagenoeg alle risico's met betrekking tot het actief of de verplichting aan een derde zijn overgedragen. De resultaten van de transactie worden in dat geval direct in de winst-en-verliesrekening opgenomen, rekening houdend met eventuele voorzieningen die dienen te worden getroffen in samenhang met de transactie. Indien de weergave van de economische realiteit ertoe leidt dat het opnemen van activa waarvan de rechtspersoon niet het juridisch eigendom bezit, wordt dit feit vermeld.

De jaarrekening wordt gepresenteerd in euro's, wat ook de functionele valuta is van Stichting GGZ Oost Brabant.

#### **Immateriële en materiële vaste activa**

De immateriële en materiële vaste activa worden gewaardeerd tegen verkrijgings- of vervaardigingsprijs onder aftrek van cumulatieve afschrijvingen en cumulatieve bijzondere waardeverminderingen. De jaarlijkse afschrijvingen bedragen een vast percentage van de bestede kosten, zoals nader in de toelichting op de balans is gespecificeerd. De verwachte gebruiksduur en de afschrijvingsmethode worden aan het einde van elk boekjaar opnieuw beoordeeld.

De materiële vaste activa worden gewaardeerd op verkrijgingsprijs, verminderd met de cumulatieve afschrijvingen en indien van toepassing met bijzondere waardeverminderingen. De afschrijvingen worden gebaseerd op de verwachte toekomstige gebruiksduur en worden berekend op basis van een vast percentage van de verkrijgingsprijs, rekening houdend met een eventuele restwaarde. Er wordt afgeschreven vanaf het moment van ingebruikneming. Op terreinen wordt niet afgeschreven. Materiële vaste activa in aanbouw worden gewaardeerd tegen vervaardigingsprijs en indien van toepassing verminderd met bijzondere waardeverminderingen. De vervaardigingsprijs bestaat uit materiaalkosten, directe arbeidskosten, een toerekenbaar deel van de indirecte productiekosten en de rente op schulden over het tijdvak dat aan de vervaardiging van het actief kan De afschrijvingen worden berekend als een percentage over de verkrijgings- of vervaardigingsprijs volgens de lineaire methode op basis van de verwachte economische levensduur. Er wordt afgeschreven vanaf het moment van ingebruikneming. Op bedrijfsterreinen en op vaste activa in ontwikkeling en vooruitbetalingen op materiële vaste activa wordt niet afgeschreven.

De volgende afschrijvingspercentages worden hierbij gehanteerd:

- Kosten van software : 20% - 33,33%.
- Bedrijfsterreinen : 0% - 33,33%.
- Bedrijfsgebouwen : 2% - 50%.
- Machines en installaties : 3,75% - 33,33%.
- Andere vaste bedrijfsmiddelen : 20% - 50%.

#### 1.1.4 GRONDSLAGEN VAN WAARDERING EN RESULTAATBEPALING

Materiële vaste activa met een beperkte gebruiksduur worden afzonderlijk afgeschreven. In het geval dat belangrijkste bestanddelen van een materieel vast actief van elkaar te onderscheiden zijn en verschillen in gebruiksduur of verwacht gebruikspatroon, worden deze bestanddelen afzonderlijk afgeschreven. Met name verbouwingen ter overbrugging naar vervangende nieuwbouw, heeft een afschrijvingspercentage passend bij de beperkte gebruiksduur van het pand. Buiten gebruik gestelde activa worden gewaardeerd tegen boekwaarde of lagere opbrengstwaarde. Software wordt geactiveerd enkel en alleen als beschikkingsmacht aanwezig is. Gebouwen worden geëxploiteerd tot het einde van de economische levensduur en daarna afgebroken en nieuw gebouwd, derhalve is er geen restwaarde. Een zeer beperkt deel (€ 97.045) zou als woning in de wijk als woonhuis verkocht kunnen worden en daarom wordt er geen rekening gehouden met een eventuele restwaarde. In de investeringen is geen bedrag aan geactiveerde rente opgenomen. Het totaal van de geactiveerde rente bedraagt ultimo boekjaar nihil. Activering van interne uren worden, uitzonderlijke situaties daargelaten, niet gedaan. Voor zover subsidies of daaraan gelijk te stellen vergoedingen zijn ontvangen als eenmalige bijdrage in de afschrijvingskosten, zijn deze in mindering gebracht op de investeringen. Vooruitontvangen bedragen waarvoor nog geen investering zijn gedaan, staan onder als negatieve post onder activa opgenomen. Periodiek groot onderhoud wordt volgens de componentenbenadering geactiveerd. Hierbij worden de totale uitgaven toegewezen aan de samenstellende delen.

##### **Financiële vaste activa**

De financiële vaste activa worden gewaardeerd tegen reële waarde en vervolgens tegen geamortiseerde kostprijs. (Niet)-geconsolideerde deelnemingen in groepsmaatschappijen en overige deelnemingen waarin invloed van betekenis kan worden uitgeoefend, worden gewaardeerd volgens de nettovermogenswaardemethode. Invloed van betekenis wordt in ieder geval verondersteld aanwezig te zijn bij het kunnen uitbrengen van 20% of meer van de stemrechten. De nettovermogenswaarde wordt berekend volgens de grondslagen die gelden voor deze jaarrekening; voor deelnemingen waarvan onvoldoende gegevens beschikbaar zijn voor aanpassing aan deze grondslagen, wordt uitgegaan van de waarderingsgrondslagen van de desbetreffende deelneming. Indien de waardering van een deelneming volgens de nettovermogenswaarde negatief is, waarbij ook leningen aan deze deelneming worden betrokken (netto-investering), wordt deze op nihil gewaardeerd. Deelnemingen waarop geen invloed van betekenis kan worden uitgeoefend, worden gewaardeerd tegen verkrijgingsprijs. Indien sprake is van een duurzame waardevermindering vindt waardering plaats tegen deze lagere waarde; afwaardering vindt plaats ten laste van de resultatenrekening. Indien sprake is van een stellig voornemen tot afstoting vindt waardering plaats tegen de eventuele lagere verwachte verkoopwaarde. Indien de onderneming een actief of een passief overdraagt aan een deelneming die wordt gewaardeerd op verkrijgingsprijs of actuele waarde, wordt de winst of het verlies voortvloeiend uit deze overdracht direct en volledig in de geconsolideerde resultatenrekening verwerkt, tenzij de winst op de overdracht in wezen niet is gerealiseerd. De leningen aan niet-geconsolideerde deelnemingen worden initieel opgenomen tegen reële waarde. De grondslagen voor overige financiële vaste activa zijn opgenomen onder het kopje "Financiële Instrumenten". Rentebaten worden verantwoord in de periode waartoe zij behoren, rekening houdend met de effectieve rentevoet van de desbetreffende post. Eventuele winsten of verliezen worden verantwoord onder de financiële baten en lasten. Kapitaalbelangen die niet worden aangemerkt als deelneming worden onder de effecten gerubriceerd.

##### **Vaste activa - bijzondere waardeverminderingen**

Vaste activa met een lange levensduur worden beoordeeld op bijzondere waardeverminderingen wanneer wijzigingen of omstandigheden zich voordoen die doen vermoeden dat de boekwaarde van een actief niet terugverdiend zal worden. De terugverdienmogelijkheid van activa die in gebruik is, wordt bepaald door de boekwaarde van een actief te vergelijken met de geschatte contante waarde van de toekomstige nettokasstromen die het actief naar verwachting zal genereren. Wanneer de boekwaarde van een actief hoger is dan de geschatte contante waarde van de toekomstige kasstromen, worden bijzondere waardeverminderingen verantwoord voor het verschil tussen de boekwaarde en de realiseerbare waarde. Zowel externe- als interne factoren die van invloed kunnen zijn op het vastgoed, geven geen reden voor impairment. Daarnaast heeft Stichting GGZ Oost Brabant in het verleden een bedrijfswaardeberekening opgesteld waaruit geen impairment indicatoren blijken. De realiseerbare directe opbrengstwaarden van vaste activa waarvan het voornemen bestaat deze te verkopen, zijn ontleend aan het voorlopig koopcontract of als dit nog niet aanwezig is, de woz-waarde of indien lager de taxatiewaarde. Als daaruit een negatief resultaat zou ontstaan, wordt impairment toegepast. Voor activa waarvan het voornemen bestaat deze te verkopen, wordt dat toegepast.

##### **Voorraden**

Voorraden zijn gewaardeerd tegen kostprijs op basis van FIFO-methode of tegen lagere opbrengstwaarde.

#### 1.1.4 GRONDSLAGEN VAN WAARDERING EN RESULTAATBEPALING

##### **Vorderingen**

De eerste waardering van vorderingen is tegen reële waarde, inclusief transactiekosten. De vervolgwaardering van vorderingen is tegen geamortiseerde kostprijs (indien geen sprake van agio/disagio of transactiekosten dan geamortiseerde kostprijs gelijk aan nominale waarde). Een voorziening wordt getroffen op de vorderingen op grond van verwachte oninbaarheid.

Een vordering uit hoofde van financieringstekorten of een schuld uit hoofde van financieringsoverschotten is het aan het einde van het boekjaar bestaande verschil tussen het wettelijk budget voor aanvaardbare kosten en de ontvangen voorschotten en de in rekening gebrachte vergoedingen voor diensten en verrichtingen ter dekking van het wettelijk budget.

##### **Liquide middelen**

Liquide middelen bestaan uit kas, banktegoeden en opeisbare deposito's met een looptijd korter dan twaalf maanden. Rekening-courantschulden bij banken zijn opgenomen onder schulden aan kredietinstellingen onder kortlopende schulden. Liquide middelen worden gewaardeerd tegen de nominale waarde.

##### **Eigen vermogen**

Binnen het eigen vermogen wordt onderscheid gemaakt tussen Kapitaal, Algemene en overige reserves, Bestemmingsreserves en Bestemmingsfondsen.

##### **Kapitaal**

Onder kapitaal is opgenomen het bij oprichting van de Stichting ingebracht kapitaal.

##### **Bestemmingsfondsen**

Bestemmingsfondsen zijn reserves waaraan door derden een beperktere bestedingsmogelijkheid is aangebracht dan op grond van de statuten zou bestaan.

##### **Aanwending van bestemmingsreserves en -fondsen**

Uitgaven die worden gedekt uit bestemmingsreserves en bestemmingsfondsen worden in de resultatenrekening verantwoord, en via de resultaatbestemming ten laste van de betreffende reserve gebracht. Wijzigingen in de beperking van de bestemming van reserves welke door de daartoe bevoegde organen of instanties worden aangebracht, worden als overige mutatie binnen het eigen vermogen verwerkt.

##### **Overige reserves**

Onder "Overige reserves" is opgenomen dat deel van het eigen vermogen, waarover de bevoegde organen binnen de statutaire doelstellingen van de instelling vrij kunnen beschikken.

##### **Langlopende en kortlopende schulden en overige financiële verplichtingen**

Langlopende en kortlopende schulden en overige financiële verplichtingen worden na eerste opname gewaardeerd tegen geamortiseerde kostprijs op basis van de effectieverentemethode.

De aflossingsverplichtingen voor het komend jaar van de langlopende schulden worden opgenomen onder kortlopende schulden.

##### **Voorzieningen (algemeen)**

Voorzieningen worden gevormd voor in rechte afdwingbare of feitelijke verplichtingen die op de balansdatum bestaan en die het gevolg zijn van een gebeurtenis uit het verleden, waarbij het waarschijnlijk is dat een uitstroom van middelen noodzakelijk is en waarvan de omvang op betrouwbare wijze is te schatten. De voorzieningen worden gewaardeerd tegen contante waarde van de uitgaven die naar verwachting noodzakelijk zijn om de verplichting en verliezen af te wikkelen. De rentemutatie van voorzieningen gewaardeerd tegen contante waarde is verantwoord als dotatie en onttrekking aan de voorziening. Wanneer verplichtingen naar verwachting door een derde zullen worden vergoed, wordt deze vergoeding als een actief in de balans opgenomen, indien het waarschijnlijk is, dat deze vergoeding zal worden ontvangen bij de afwikkeling van de verplichting.

##### **Voorziening regeling generatiebeleid**

De voorziening generatiebeleid betreft de contante waarde van de in de toekomst te betalen loonkosten waarvoor geen arbeidsprestatie meer wordt geleverd, inclusief af te dragen sociale premies en pensioenpremie. De berekening is gebaseerd op gedane toezeggingen, blijfkans en leeftijd. De gehanteerde disconteringsvoet bedraagt 3,39%. Voorgaand jaar was de disconteringsvoet 3,1%. Door wijziging van de disconteringsvoet is de voorziening afgenomen met € 600.

##### **Voorziening jubileumverplichtingen**

De jubileumvoorziening betreft een voorziening voor toekomstige jubileumuitkeringen bij 5, 12,5, 50 en 40 jarig dienstverband inclusief gratificatie bij pensionering. De voorziening betreft de contante waarde van de in de toekomst uit te keren jubileumuitkeringen. De berekening is gebaseerd op gedane toezeggingen, blijfkans en leeftijd. De gehanteerde disconteringsvoet bedraagt 3,39%. Voorgaand jaar was de disconteringsvoet 3,1%. Door wijziging van de disconteringsvoet is deze de voorziening afgenomen met € 35.000.

#### 1.1.4 GRONDSLAGEN VAN WAARDERING EN RESULTAATBEPALING

##### *Voorziening langdurig zieken*

Deze post is te splitsen in drie delen: Langdurig zieken, de transitievergoeding en de WGA-verplichting, allen gewaardeerd tegen contante waarde. Voor langdurig zieken is een voorziening gevormd op basis van de contante waarde van de verwachte loonkosten in de eerste twee jaren van de arbeidsongeschiktheid (voor medewerkers die naar verwachting niet zullen terugkeren in het arbeidsproces), voorzover deze na 31 december 2025 vallen, gebaseerd op 100% gedurende de 1e 6 maanden, 90% voor de volgende 6 maanden, 80% voor de maanden 13 tm 18 en 75% voor de maanden 19 tm 24. De transitievergoeding wordt gevormd voor medewerkers waarvoor de verwachting is dat na twee jaar ziekte een ontslagvergunning wordt aangevraagd. Deze transitievergoeding wordt indien voldaan aan de daarvoor gestelde voorwaarde teruggevorderd bij het UWV. Toekomstige wetgeving kan er mogelijk voor zorgen dat niet het gehele bedrag kan worden verkregen. Aangezien GGZ Oost Brabant eigen risicodragers is voor de WGA, daardoor geen WGA-premie betaalt aan het UWV, heeft GGZ Oost Brabant een voorziening voor WGA-verplichting. Dit betekent dat voor (gedeeltelijk) arbeidsongeschikt personeel, na twee jaar, de verplichting heeft om maximaal 10 jaar lang loon door te betalen. Op basis van een onderliggende berekening waarbij rekening is gehouden met de mate van terugkeer in het arbeidsproces, mate van hervatting van werk, uitstroom naar de IVA en deels vergoeding door derden, is deze voorziening bepaald. De gehanteerde disconteringsvoet bedraagt 3,39%. Door aanpassing van de disconteringsvoet van 3,1% in 2024 naar 3,39% in 2025 wordt de voorziening € 45.123 lager.

##### *Voorziening verlieslatend contract*

Stichting GGZ Oost Brabant heeft een meerjarig contract afgesloten waarbij een negatief verschil ontstaat tussen de door Stichting GGZ Oost Brabant na de balansdatum te ontvangen prestatie en de door hem na de balansdatum te verrichten contraprestatie. Voor dit negatieve verschil is een voorziening opgenomen. In 2025 zijn deze onvermijdbare kosten in mindering gebracht op de voorziening.

##### *Voorziening veerkrachtige organisatie*

Stichting GGZ Oost Brabant heeft een transitie ingezet om toekomstbestendig te blijven door samen met medewerkers en, daar waar passend, met cliënten en naasten uitgewerkt in 9 thema's die veerkracht gaan versterken. De lasten uit 2025 zijn in mindering gebracht op deze voorziening waardoor de voorziening per 31 december 2025 nihil is.

##### **Schulden**

Onder de langlopende schulden worden schulden opgenomen met een resterende looptijd van meer dan één jaar. De kortlopende schulden hebben een verwachte looptijd van maximaal één jaar. De schulden worden bij eerste verwerking opgenomen tegen de reële waarde en vervolgens gewaardeerd tegen de geamortiseerde kostprijs. De aflossingsverplichtingen voor het komend jaar van de langlopende schulden worden opgenomen onder kortlopende schulden.

##### **Investeringsubsidies**

Vooruitontvangen subsidies in verband met de aanschaf van (materiële) vaste activa worden in mindering gebracht bij de onderhanden projecten. Bij aanschaf van (materiële) vaste activa worden deze in mindering gebracht op de investering.

##### **Leasing**

Financiële lease:

Leaseovereenkomsten waarbij de voor- en nadelen verbonden aan de eigendom geheel of nagenoeg geheel door de groep als lessee worden gedragen, worden aangemerkt als financiële leases. Bij financiële leases wordt het leaseobject en de daarmee samenhangende schuld bij aanvang van de leaseperiode verwerkt tegen de reële waarde van het leaseobject of de lagere contante waarde van de minimale leasebetalingen, waarbij discontering plaatsvindt op basis van de impliciete rentevoet. Na eerste verwerking worden de minimale leasebetalingen gesplitst in rente en aflossing. De rentelasten worden gedurende de leaseperiode zodanig aan elke periode toegerekend dat dit resulteert in een constante periodieke rentevoet. De relevante activa worden afgeschreven over de resterende gebruiksduur.

Operationele lease:

Leaseovereenkomsten die niet kwalificeren als financiële lease, worden aangemerkt als operationele lease. Bij operationele leases worden de leasebetalingen lineair over de looptijd van de lease ten laste van het resultaat verwerkt.

## 1.1.4 GRONDSLAGEN VAN WAARDERING EN RESULTAATBEPALING

### 1.1.4.3 Grondslagen van resultaatbepaling

#### **Opbrengsten**

Onder netto-omzet wordt verstaan de opbrengsten voortvloeiend uit prestatieverplichtingen aangaande beroeps- en bedrijfsmatige zorgverlening.

Opbrengsten uit beroeps- en bedrijfsmatige zorgverlening worden in de resultatenrekening verwerkt wanneer het bedrag van de opbrengsten op betrouwbare wijze kan worden bepaald, het waarschijnlijk is dat de vergoeding met betrekking tot de zorgverlening aan de rechtspersoon zal toevloeien, de mate waarin de dienstverlening op balansdatum is verricht betrouwbaar kan worden bepaald en de reeds gemaakte kosten en de kosten die (mogelijk) nog moeten worden gemaakt om de dienstverlening te voltooien op betrouwbare wijze kunnen worden bepaald. Opbrengsten uit beroeps- en bedrijfsmatige zorgverlening worden opgenomen naar rato van de mate waarin de prestaties zijn verricht, gebaseerd op de tot balansdatum in het kader van de dienstverlening verrichte prestaties in verhouding tot de totaal te verrichten prestaties. De kostprijs van deze zorgverlening wordt aan dezelfde periode toegerekend.

#### *Opbrengsten Zorgverzekeringswet*

Stichting GGZ Oost Brabant heeft uit hoofde van de zorgcontractering met zorgverzekeraars afspraken gemaakt over de zorgverlening. Daarbij is een inschatting gemaakt van de verwachte realisatie van deze contractafspraken. Met de uitkomsten van deze analyse is rekening gehouden bij de bepaling van de opbrengstverantwoording. De getekende contracten met de zorgverzekeraars zijn daarbij leidend.

Vanaf 1 januari 2022 is er een nieuw financieringsmodel ingevoerd, het 'Zorgprestatiemodel'. De opbrengsten worden verantwoord op basis van de verrichte prestaties binnen het in 2022 ingevoerde Zorgprestatiemodel. Om financieel neutraal over te gaan is er een vangnet beschikbaar gesteld. Dit in de vorm van een 'transitieprestatie'. Afhankelijk van het contract per zorgverzekeraar, heeft dit transitieproces enige mate van onzekerheid in zich. Waar nodig is een afslag genomen op de berekende transitieprestatie. GGZ Oost Brabant is per 1 januari 2020 overgegaan op Horizontaal Toezicht in de zorgsector. Vanaf dat moment is de financiële impact beperkt op mogelijke afkeur van verrichte prestaties. Tijdige signalering, rapportering en herstel waar nodig wordt gedaan bij mogelijke onvolkomenheden tussen geleverde diensten en de facturatie. De in deze jaarrekening 2025 uitgewerkte en onderbouwde schattingen kunnen door de onzekere factoren in de realisatie mogelijk afwijken. De uiteindelijke uitkomsten zullen blijken uit de eindafrekeningen met de zorgverzekeraars en kunnen afwijken van de in deze jaarrekening opgenomen bedragen gebaseerd op de beste schatting. De schadelastjaren tot en met 2021 zijn definitief afgewikkeld met de zorgverzekeraars. De afrekening voor 2022 is begin 2024 opgesteld, maar nog niet helemaal financieel afgewikkeld.

#### *Opbrengsten Wet langdurige zorg*

Onder de opbrengsten Wet langdurige zorg worden de baten verantwoord uit hoofde van geleverde prestaties op het gebied van verleende langdurige zorg.

#### *Exploitatiesubsidies*

Exploitatiesubsidies hebben betrekking op gesubsidieerde uitgaven en worden ten gunste van de winst-en-verliesrekening gebracht in het jaar ten laste waarvan de gesubsidieerde uitgaven komen. Exploitatiesubsidies worden verwerkt zodra er redelijke zekerheid is dat aan de gestelde subsidievoorwaarden wordt voldaan en de subsidie daadwerkelijk zal worden verkregen. Exploitatiesubsidies worden zowel gepresenteerd onder de 'Baten uit beroeps- of bedrijfsmatige zorgverlening' als bij de 'overige bedrijfsopbrengsten'.

#### *Opbrengsten 'overige baten uit beroeps- of bedrijfsmatige zorgverlening'*

Onder de opbrengsten uit 'Overige baten uit beroeps- of bedrijfsmatige zorgverlening' worden de baten verantwoord uit hoofde van geleverde prestaties op het gebied van WMO zorg.

#### *Opbrengsten Jeugdwet*

Onder de opbrengsten Jeugdwet worden de baten verantwoord uit hoofde van geleverde prestaties op het gebied van verleende jeugdzorg. De opbrengsten zijn gerealiseerd als de prestaties zijn geleverd en op grond van de geldende voorschriften kunnen worden gedeclareerd.

#### **Uitgangspunten Sociaal Domein**

Bij het bepalen van de Wmo-omzet en Jeugdwet-omzet heeft de instelling de grondslagen voor waardering en resultaatbepaling gevolgd zoals hiervoor opgenomen. In de praktijk kan het lang duren voordat de geleverde Wmo-zorg en jeugdhulp in een kalenderjaar definitief wordt afgerekend door de gemeenten. Hierdoor is er onzekerheid over het vergoeden van overproductie en kunnen gemeenten geleverde zorg ter discussie stellen, waardoor deze mogelijk niet wordt vergoed.

De raad van bestuur heeft deze mogelijke effecten naar beste weten geschat en verwerkt in deze jaarrekening waar mogelijk en wijst op het resterende inherente risico terzake dat kan leiden tot nagekomen financiële effecten in 2026 of later.

#### 1.1.4 GRONDSLAGEN VAN WAARDERING EN RESULTAATBEPALING

##### **Overige bedrijfsopbrengsten**

De overige bedrijfsopbrengsten betreffen opbrengsten die voortkomen uit incidentele bedrijfsactiviteiten en bestaan uit:

- boekwinsten verkoop materiële vaste activa.

Boekwinsten verkoop materiële vaste activa:

Boekwinsten die voortvloeien uit de verkoop van materiële vaste activa worden verantwoord op het moment dat alle belangrijke rechten op economische voordelen alsmede alle belangrijke risico's zijn overgegaan op de koper.

##### **Personele kosten**

Lonen, salarissen en sociale lasten worden op grond van de arbeidsvoorwaarden verwerkt in de resultatenrekening voorzover ze verschuldigd zijn aan werknemers respectievelijk de belastingautoriteit.

De beloningen van het personeel worden als last in de winst-en-verliesrekening verantwoord in de periode waarin de arbeidsprestatie wordt verricht en, voor zover nog niet uitbetaald, als verplichting op de balans opgenomen. Als de reeds betaalde bedragen de verschuldigde beloningen overtreffen, wordt het meerdere opgenomen als een overlopend actief voor zover er sprake zal zijn van terugbetaling door het personeel of van verrekening met toekomstige betalingen door de instelling.

Voor de beloningen met opbouw van rechten (levensfase, gratificaties e.d.) worden de verwachte lasten gedurende het dienstverband in aanmerking genomen. Een verwachte vergoeding ten gevolge van gratificaties worden verantwoord indien de verplichting tot betaling van die vergoeding is ontstaan op of vóór balansdatum en een betrouwbare schatting van de verplichtingen kan worden gemaakt. Ontvangen bijdragen voortvloeiend uit levensloopregelingen worden in aanmerking genomen in de periode waarover deze bijdragen zijn verschuldigd. Toevoegingen aan en vrijval van verplichtingen worden ten laste respectievelijk ten gunste van de winst-en-verliesrekening gebracht.

Indien een beloning wordt betaald, waarbij geen rechten worden opgebouwd (bijvoorbeeld doorbetaling in geval van ziekte of arbeidsongeschiktheid) worden de verwachte lasten verantwoord in de periode waarover deze beloning is verschuldigd. Voor op balansdatum bestaande verplichtingen tot het in de toekomst doorbetalen van beloningen (inclusief ontslagvergoedingen) aan personeelsleden die op balansdatum naar verwachting blijvend geheel of gedeeltelijk niet in staat zijn om werkzaamheden te verrichten door ziekte of arbeidsongeschiktheid wordt een voorziening opgenomen. De verantwoorde verplichting betreft de beste schatting van de bedragen die noodzakelijk zijn om de desbetreffende verplichting op balansdatum af te wikkelen. De beste schatting is gebaseerd op contractuele afspraken met personeelsleden (CAO en individuele arbeidsovereenkomsten). Toevoegingen aan en vrijval van verplichtingen worden ten laste respectievelijk ten gunste van de winst- en verliesrekening

##### **Ontslagvergoedingen**

Ontslagvergoedingen zijn vergoedingen die worden toegekend in ruil voor de beëindiging van het dienstverband. Een uitkering als gevolg van ontslag wordt als verplichting verwerkt voor zover deze nog niet tot uitkeer heeft geleid per balansdatum en wordt als last verwerkt als de onderneming zich aantoonbaar onvoorwaardelijk heeft verbonden tot betaling van een ontslagvergoeding. Als het ontslag onderdeel is van een reorganisatie, worden de kosten van de ontslagvergoeding opgenomen in een reorganisatievergoeding. Van een reorganisatievoorziening is geen sprake in deze jaarrekening. Ontslagvergoedingen worden gewaardeerd met inachtneming van de aard van de vergoeding. Als de ontslagvergoeding een verbetering is van de beloningen na afloop van het dienstverband, vindt waardering plaats volgens dezelfde grondslagen die worden toegepast voor pensioenregelingen. Andere ontslagvergoedingen worden gewaardeerd op basis van de beste schatting

##### **Pensioenlasten**

Stichting GGZ Oost Brabant heeft voor haar werknemers een toegezegde pensioenregeling. Deze regeling wordt onder het Nederlandse pensioenstelsel gefinancierd door afdrachten aan bedrijfstakpensioenfondsen Zorg en Welzijn. Deelname aan Zorg en Welzijn is verplicht gesteld in de collectieve arbeidsovereenkomst waaronder Stichting GGZ Oost Brabant valt.

De opbouw van de pensioenaanspraken wordt steeds in het betreffende kalenderjaar af gefinancierd door middel van (ten minste) kostendekkende premiebetalingen. De pensioenregeling is een middelloon regeling met - voor zowel actieve als inactieve deelnemers (slapers en gepensioneerden) - voorwaardelijke toeslagverlening. De toeslagverlening is afhankelijk van het beleggingsrendement.

De jaarlijkse opbouw van de pensioenaanspraken bedraagt 25,8% van het pensioengevend salaris dat is gebaseerd op het brutoloon minus een franchise ad € 16.655 (2024 € 15.816). Het pensioengevend salaris is gemaximeerd op € 137.800 (2024 € 137.800). De jaarlijkse premie die voor rekening komt van de werkgever bedraagt 12,9% van het pensioengevend salaris. De hoogte van de premie wordt jaarlijks vastgesteld door het bestuur van het bedrijfstakpensioenfonds op basis van de dekkingsgraad en verwachte rendementen.

#### 1.1.4 GRONDSLAGEN VAN WAARDERING EN RESULTAATBEPALING

Als gevolg van de invoering van de Wet toekomst pensioenen wordt de pensioenregeling van Zorg en Welzijn aangepast. In de aanloop naar de overgang heeft het Pensioenfonds voor Zorg en Welzijn gebruikgemaakt van de (tijdelijke) transitieregels die ruimere mogelijkheden bieden voor indexatie. Voorwaarde daarvoor is het indienen van een overbruggingsplan. Het pensioenfonds heeft het overbruggingsplan voor de overbruggingsperiode 2024 tot en met 2026 op 1 juli 2024 ingediend bij De Nederlandsche Bank.

De actuele dekkingsgraad van het fonds bedraagt per eind 2025 125,7%. Op basis van de door het pensioenfonds gehanteerde indexatieregels kon een verhoging van de pensioenen per 1 januari 2025 alleen plaatsvinden indien de dekkingsgraad op de relevante peildatum 30 september 2024 minimaal 110% bedroeg. Aangezien de dekkingsgraad op die peildatum 109,8% bedroeg, zijn de pensioenen in 2025 niet verhoogd.

Op basis van het pensioenreglement van PFZW bestaat voor GGZ Oost Brabant geen verplichting tot het voldoen van aanvullende bijdragen in het geval van een tekort bij het fonds, anders dan via (mogelijk) hogere toekomstige premies. GGZ Oost Brabant heeft daarom alleen de over het boekjaar verschuldigde premies als last verantwoord en, voor zover nog niet betaald, als verplichting in de balans opgenomen.

Voor actieve deelnemers met geboortejaren 1959 tot en met 1995 is een compensatieregeling voorzien om nadelige effecten van de overgang (aanschaffing van de doorsneesystematiek) te verzachten. De toekenning van compensatie is afhankelijk van de financiële situatie van het fonds op het moment van overgang. Indien de financiële positie dit toelaat, kan compensatie in één keer worden toegekend bij overgang; indien dit niet mogelijk is, kan toekenning worden gespreid tot maximaal tien jaar. Voor zover compensatie niet uit collectief vermogen kan worden gefinancierd, kan financiering plaatsvinden via de premie.

Indien en voor zover compensatiemechanismen in het kader van de overgang naar het nieuwe pensioenstelsel, voor zover deze niet afhankelijk zijn van voortzetting van het dienstverband, zouden leiden tot een afzonderlijke verplichting voor GGZ Oost Brabant, worden de daarmee samenhangende lasten verwerkt op het moment dat die verplichting ontstaat en betrouwbaar kan worden vastgesteld, met opname van een voorziening indien van toepassing.

##### **Financiële baten en lasten**

De financiële baten en lasten betreffen van derden en groepsmaatschappijen ontvangen (te ontvangen) en aan derden en groepsmaatschappijen betaalde (te betalen) interest. Tevens is hieronder opgenomen het aandeel van de stichting in het resultaat van de op nettovermogenswaarde gewaardeerde deelnemingen danwel ontvangen dividenden van deelnemingen waarin geen invloed van betekenis op het zakelijke en financiële beleid wordt uitgeoefend en waardeveranderingen van financiële vaste activa en effecten.

##### **1.1.4.4 Grondslagen voor de opstelling van het kasstroomoverzicht**

Het kasstroomoverzicht is opgesteld volgens de indirecte methode. De geldmiddelen in het kasstroomoverzicht bestaan uit de liquide middelen en beleggingen die zonder beperkingen en zonder materieel risico van waardeverminderingen als gevolg van de transactie kunnen worden omgezet in geldmiddelen.

Ontvangsten en uitgaven uit hoofde van interest zijn opgenomen onder de kasstroom uit operationele activiteiten.

##### **1.1.4.5 Grondslagen voor gebeurtenissen na balansdatum**

Gebeurtenissen die nadere informatie geven over de feitelijke situatie per balansdatum en die blijken tot aan de datum van het opmaken van de jaarrekening worden verwerkt in de jaarrekening.

Gebeurtenissen die geen nadere informatie geven over de feitelijke situatie per balansdatum worden niet in de jaarrekening verwerkt. Als dergelijke gebeurtenissen van belang zijn voor de oordeelsvorming van de gebruikers van de jaarrekening, worden de aard en de geschatte financiële gevolgen ervan toegelicht in de jaarrekening.

##### **1.1.4.6 Waarderingsgrondslagen WNT**

Voor de uitvoering van de Wet normering topinkomens (WNT) heeft de instelling zich gehouden aan de wet- en regelgeving inzake de WNT, waaronder de instellingsspecifieke (sectorale) regels.

### 1.1.5 TOELICHTING OP DE GECONSOLIDEERDE BALANS

#### ACTIVA

##### 1. Immateriële vaste activa

<i>Het verloop van de immateriële activa in het verslagjaar is als volgt weer te geven:</i>	<u>2025</u>	<u>2024</u>
	€	€
Boekwaarde per 1 januari	-	94.874
Af: afschrijvingen	-	94.874
<b>Boekwaarde per 31 december</b>	<u>-</u>	<u>-</u>

##### Toelichting:

In 2025 is programmatuur buiten gebruik gesteld met een boekwaarde van nihil en aanschafwaarde van € 1.935.493. Voor een nadere specificatie van het verloop van de immateriële vaste activa per activagroep wordt verwezen naar het mutatieoverzicht onder 1.1.6.

##### 2. Materiële vaste activa

<i>Het verloop van de materiële activa in het verslagjaar is als volgt weer te geven:</i>	<u>2025</u>	<u>2024</u>
	€	€
Boekwaarde per 1 januari	29.295.836	29.047.851
Bij: investeringen	17.179.691	3.001.349
Af: afschrijvingen	3.010.592	2.952.879
Af: bijzondere waardeverminderingen	81.280	-
Bij: terugname bijzondere waardeverminderingen	-	202.313
Af: desinvesteringen	1.873.313	2.798
<b>Boekwaarde per 31 december</b>	<u>41.510.342</u>	<u>29.295.836</u>

##### Toelichting:

Voor een nadere specificatie van het verloop van de materiële vaste activa per activagroep wordt verwezen naar het mutatieoverzicht onder 1.1.7.

In 2025 is gestart met de nieuwbouw van twee woongebouwen, bedoeld voor groepswonen. Beide woongebouwen bestaan elk uit meerdere gemeenschappelijke ruimtes en totaal 64 studio's verdeeld over twee verdiepingen.

De bedrijfsgebouwen en terreinen zijn als zekerheid gesteld voor de langlopende schulden. Voor een nadere toelichting wordt verwezen naar het overzicht van de langlopende leningen in paragraaf 1.1.9.

De bedrijfsgebouwen en terreinen dienen, voor het gedeelte van Stichting GGZ Oost Brabant enkelvoudig, volledig als onderpand voor schulden aan kredietinstellingen, waarvan € 4.611.111 (2024: € 5.555.555) als garantie voor leningen die zijn geborgd via het Waarborgfonds voor de Zorg (WfZ). De materiële vaste activa van Stichting Olim zijn niet verpand. De zorginstelling heeft zich verbonden niet zonder voorafgaande toestemming van het WfZ onroerende goederen die zijn gefinancierd met geborgde leningen te vervreemden of met een ander zakelijk recht te bezwaren. Tevens heeft de zorginstelling zich verbonden om op eerste verzoek van het WfZ een recht van hypotheek aan het WfZ te verstrekken op onroerende zaken waarvoor een lening is aangegaan die geheel of gedeeltelijk door het WfZ is geborgd.

1.1.5 TOELICHTING OP DE GECONSOLIDEERDE BALANS

ACTIVA

3. Financiële vaste activa

Het verloop van de financiële vaste activa is als volgt:

	2025	2024
	€	€
Boekwaarde per 1 januari	231.519	264.922
Resultaat deelnemingen	-71.272	-
Mutatie ledenrekening	32.819	-33.403
<b>Boekwaarde per 31 december</b>	<b>193.066</b>	<b>231.519</b>

**Toelichting:**

Voor een nadere specificatie van het verloop van de financiële vaste activa per activagroep wordt verwezen naar het mutatieoverzicht onder 1.1.8.

Van de vorderingen op de financiële vaste activa heeft een totaalbedrag van € 0 een looptijd korter dan 1 jaar.

**Toelichting op belangen in andere rechtspersonen of vennootschappen:**

Naam en rechtsvorm en woonplaats rechtspersoon	Kern-activiteit	Verschaft kapitaal	Kapitaalbelang (in %)	Eigen vermogen	Resultaat
				€	€
<b>Rechtstreekse kapitaalbelangen &gt;= 20%:</b>					
FacZo Beheer B.V.	Facilitaire dienstverlening	5.000	50%	80.516	-71.272
Vestigingsplaats: Vught					
Opgericht in 2017					

**Toelichting:**

Voor een nadere specificatie van het verloop van de financiële vaste activa per activagroep wordt verwezen naar het mutatieoverzicht onder 1.1.6. FacZo Beheer B.V. is in 2017 opgericht vanuit de Stichting GGZ Oost Brabant en Stichting Reinier van Arkel. Met ingang van 1 januari 2018 vinden er activiteiten plaats in deze entiteit.

4. Voorraden

**Toelichting:**

Op de voorraden is zoals ook in 2024 geen voorziening voor incurantheid in aftrek gebracht.

1.1.5 TOELICHTING OP DE GECONSOLIDEERDE BALANS

ACTIVA

5. Vorderingen

De specificatie is als volgt:

	31-dec-25	31-dec-24
	€	€
1. op handelsdebiteuren	7.048.219	7.266.797
2. op participanten en op maatschappijen waarin wordt deelgenomen	133.380	-
3. nog te factureren omzet ZVW-zorgproducten	6.997.075	7.707.082
4. overige vorderingen		
vorderingen uit hoogte van financieringstekort	519.798	578.293
vorderingen op zorgverzekeraars	5.889.874	4.886.367
vorderingen op gemeenten	895.689	1.102.159
belastingen en premies sociale verzekeringen	-	-
disagio lening	5.250	10.500
vorderingen op personeel	163.299	114.912
nog te ontvangen bedragen	1.963.851	1.351.855
5. overlopende activa		
Overige vorderingen en overlopende activa	1.243.801	924.127
te ontvangen ziekengelden	257.955	174.751
Totaal vorderingen	<u>25.118.191</u>	<u>24.116.843</u>

**Toelichting:**

In 2025 is een voorziening van € 0,6 mln (2024: € 0,9 mln) in mindering gebracht op de vorderingen op zorgverzekeraars. De balanspositie "nog te factureren ZVW-zorgproducten per 31 december is gemiddeld 1 maand omzet van de ZVW-zorgproducten. Op deze post is geen voorziening in mindering gebracht. De vordering op zorgverzekeraars betreft voornamelijk de nog te ontvangen transitieprestatie en generieke module Acute psychiatrie 2024 en 2025 verminderd met de nog terug te betalen ZVW-zorgproductie van oude jaren.

De post "nog te ontvangen bedragen" per 31 december 2024 en 2025 betreft de subsidies voor opleidingen en rente.

Het aan de Bank Nederlandse Gemeenten betaalde disagio is geactiveerd en valt vrij gedurende de looptijd van de lening. De waarde van deze disagio per 31 december 2025 bedraagt € 5.250. De overige vorderingen hebben een looptijd van korter dan 1 jaar. Er is voor een bedrag van € nihil opgenomen als voorziening dubieuze debiteuren.

### 1.1.5 TOELICHTING OP DE GECONSOLIDEERDE BALANS

#### ACTIVA

Onder de overige vorderingen is € 519.798 opgenomen voor het financieringsverschil w/z. De specificatie staat hieronder.

Vordering of schuld uit hoofde van financieringstekort/-overschot	Jaar 2025	Jaar 2024	Totaal
Saldo per 1 januari	-	578.293	578.293
Bij/af: financieringsverschil boekjaar	519.798	-	519.798
Bij/af: correcties voorgaande jaren	-	56.651	56.651
Bij/af: betalingen/ontvangsten	-	634.944	634.944
Saldo per 31 december	<u>519.798</u>	<u>-</u>	<u>519.798</u>
Stadium van vaststelling (*)	a	c	
Waarvan gepresenteerd als:			
- vorderingen uit hoofde van financieringstekort			519.798

a = interne berekening

b = overeenstemming met zorgkantoor

c = definitieve vaststelling Nederlandse Zorgautoriteit (NZa)

	Jaar 2025	Jaar 2024
	€	€
Wettelijk budget voor aanvaardbare kosten jaar t	52.463.641	50.486.362
Af: Vergoedingen ter dekking van wettelijk budget	51.943.843	49.908.069
Financieringstekort / overschot	<u>519.798</u>	<u>578.293</u>

#### 6. Liquide middelen

De specificatie is als volgt:

	31-dec-25	31-dec-24
	€	€
1. Bankrekeningen	58.624.671	61.720.053
2. Kassen	16.933	21.665
Totaal liquide middelen	<u>58.641.604</u>	<u>61.741.718</u>

#### Toelichting:

De liquide middelen zijn vrij beschikbaar met uitzondering van aangekochte deposito's per 31 december 2025 voor € 10 mln met een looptijd tot 2 januari 2026, per 31 december 2024 € 20 mln, met een looptijd tot eind januari 2025 en twee afgegeven bankgaranties van € 43.964 verstrekt aan twee verhuurders.

1.1.5 TOELICHTING OP DE GECONSOLIDEERDE BALANS

PASSIVA

7. Groepsvermogen

Het groepsvermogen bestaat uit de volgende componenten:

	<u>31-dec-25</u>	<u>31-dec-24</u>
	€	€
I Kapitaal	45	45
II Bestemmingsfonds	65.733.983	62.345.738
III Overige reserves	6.446.615	6.362.096
	<u>72.180.644</u>	<u>68.707.879</u>

7.I Kapitaal

Het verloop is als volgt weer te geven:

	<u>Saldo per 01-jan-25</u>	<u>Resultaat- bestemming</u>	<u>Overige mutaties</u>	<u>Saldo per 31-dec-25</u>
	€	€	€	€
Kapitaal	45	-	-	45
Totaal kapitaal	<u>45</u>	<u>-</u>	<u>-</u>	<u>45</u>

7.1. Bestemmingsfonds

Het verloop is als volgt weer te geven:

	<u>Saldo per 01-jan-25</u>	<u>Resultaat- bestemming</u>	<u>Overige mutaties</u>	<u>Saldo per 01-jan-26</u>
	€	€	€	€
Reserve aanvaardbare kosten	62.345.738	3.388.245	-	65.733.983
	<u>62.345.738</u>	<u>3.388.245</u>	<u>-</u>	<u>65.733.983</u>

7.1. Overige reserves

Het verloop is als volgt weer te geven:

	<u>Saldo per 01-jan-25</u>	<u>Resultaat- bestemming</u>	<u>Overige mutaties</u>	<u>Saldo per 31-dec-25</u>
	€	€	€	€
Algemene reserves	6.362.096	84.519	-	6.446.615
	<u>6.362.096</u>	<u>84.519</u>	<u>-</u>	<u>6.446.615</u>

**Toelichting:**

Bestemmingsfondsen zijn reserves waaraan door derden een beperktere bestedingsmogelijkheid is aangebracht dan op grond van de statuten zou bestaan. De beperkingen zijn als volgt: Aan het bestemmingsfonds Reserve aanvaardbare kosten wordt het verschil tussen de werkelijke kosten en de aanvaardbare kosten van WLZ toegevoegd of onttrokken. Het bestemmingsfonds kan alleen worden aangewend voor zorg die valt onder de Wet langdurige zorg, de Zorgverzekeringswet, de Wet maatschappelijke ondersteuning en/of de Jeugdwet. Deze beperking is opgenomen in de Beleidsregel bekostigingscyclus wlz van de Nederlandse Zorgautoriteit. Daarnaast worden de exploitatiesaldi van de groepsmaatschappijen meegenomen in de overige reserves.

1.1.5 TOELICHTING OP DE GECONSOLIDEERDE BALANS

PASSIVA

Kapitaal

Het verloop 2024 is als volgt weer te geven:

	Saldo per 01-jan-24	Resultaat- bestemming	Overige mutaties	Saldo per 31-dec-24
	€	€	€	€
Kapitaal	45	-	-	45
Totaal kapitaal	45	-	-	45

7.1. Bestemmingsfonds

Het verloop is als volgt weer te geven:

	Saldo per 01-jan-24	Resultaat- bestemming	Overige mutaties	Saldo per 31-dec-24
	€	€	€	€
Reserve aanvaardbare kosten	53.468.815	8.884.353	-7.430	62.345.738
	53.468.815	8.884.353	-7.430	62.345.738

7.1. Overige reserves

Het verloop is als volgt weer te geven:

	Saldo per 01-jan-24	Resultaat- bestemming	Overige mutaties	Saldo per 31-dec-24
	€	€	€	€
Algemene reserves	6.300.284	54.383	7.430	6.362.096
	6.300.284	54.383	7.430	6.362.096

1.1.5 TOELICHTING OP DE GECONSOLIDEERDE BALANS

PASSIVA

8 Voorzieningen

Het verloop is als volgt weer te geven:	Boekwaarde per 31-dec-24	Dotatie	Onttrekking	Vrijval	Verandering disconteringsvoet	Boekwaarde per 31-dec-25
	€	€	€	€	€	€
1. Verlieslatend contract	181.982	-	181.982	-	-	-
Veerkrachtige organisatie	500.000	-	500.000	-	-	-
Jubileumverplichtingen	1.479.000	461.355	255.355	15.000	35.000	1.705.000
Langdurig zieken,	-	-	-	-	-	-
WGA-ERD en ERD-ZW	4.267.148	3.303.508	1.658.430	241.512	45.123	5.625.591
Generatiebeleid	289.877	1.071.942	200.933	136.986	600	1.023.300
<b>Totaal voorzieningen</b>	<b>6.718.007</b>	<b>4.836.805</b>	<b>2.796.700</b>	<b>393.498</b>	<b>80.723</b>	<b>8.353.891</b>

Toelichting in welke mate (het totaal van) de voorzieningen als langlopend moeten worden beschouwd:

	31-dec-25
	€
Kortlopend deel van de voorzieningen (< 1 jr.)	2.083.337
Langlopend deel van de voorzieningen (> 1 jr.)	6.270.554
hiervan > 5 jaar	2.201.016

Toelichting per categorie voorziening:

Voor een nadere toelichting op de waardering van de voorzieningen wordt verwezen naar paragraaf 1.1.4.2 inzake waarderingsgrondslagen.

9 Langlopende schulden (nog voor meer dan een jaar)

Het verloop is als volgt weer te geven:

	2025	2024
	€	€
Stand per 1 januari	5.555.556	6.500.000
Bij: nieuwe leningen	1.800.000	-
Af: aflossingen	1.011.112	944.444
Stand per 31 december	6.344.444	5.555.556
Af: aflossingsverplichting komend boekjaar	1.144.444	944.444
Stand langlopende schulden per 31 december	5.199.999	4.611.112

Toelichting in welke mate (het totaal van) de langlopende schulden als langlopend moeten worden beschouwd:

	31-dec-25	31-dec-24
	€	€
Kortlopend deel van de langlopende schulden (< 1 jr.), aflossingsverplichtingen	1.144.444	944.444
Langlopend deel van de langlopende schulden (> 1 jr.) (balanspost)	5.199.999	4.611.112
hiervan > 5 jaar	1.622.223	1.333.335

Toelichting:

De verstrekte zekerheden voor de opgenomen lening bij BNG N.V. zijn als volgt:  
 • hypothecaire zekerheid op bedrijfsgebouwen en -terreinen;

Voor een nadere toelichting op de langlopende schulden wordt verwezen naar de bijlage overzicht "langlopende schulden". De aflossingsverplichtingen zijn verantwoord onder de kortlopende schulden. De reële waarde van de langlopende schulden wijkt gering af van de boekwaarde. De boekwaarde van de leningen bedraagt € 6,3 mln en de reële waarde bedrag € 6,4 mln (2024: 5,7 mln). De geplande uitgaande kasstromen van de leningen over de resterende looptijd van de leningen, zijn contant gemaakt tegen 3,39%. De reële waarde is hoger dan de boekwaarde, doordat er sprake is van vastrentende leningen waarbij de rente en aflossing tegen een lager bedrag contant gemaakt zijn.

1.1.5 TOELICHTING OP DE GECONSOLIDEERDE BALANS

PASSIVA

10 Kortlopende schulden (ten hoogste 1 jaar)

De specificatie overige schulden is als volgt:

	<u>31-dec-25</u>	<u>31-dec-24</u>
	€	€
1. schulden aan banken		
Aflossingen komend jaar op langlopende leningen	1.144.444	944.444
2. schulden aan leveranciers en handelskredieten	5.451.370	6.355.871
3. aan participanten en op maatschappijen waarin wordt deelgenomen	-	167.050
4. belastingen en premies sociale verzekeringen	6.696.668	5.437.862
5. schulden ter zake pensioenen	2.908.096	2.559.716
6. overige schulden		
schulden aan gemeenten	271.141	-
schulden aan zorgverzekeraars	994.820	741.629
nog te betalen salarissen	933.186	888.940
reservering vakantiegeld	3.456.575	2.936.374
reservering vakantiedagen en JUS	4.595.075	3.951.371
persoonlijk levensfase budget	8.184.247	8.168.184
saneringskosten	237.452	425.024
patiëntengelden	-	27.377
overige schulden	4.918.676	2.807.576
Totaal overige schulden	<u>39.791.749</u>	<u>35.411.418</u>

**Toelichting:**

Schulden aan leveranciers en handelskredieten is lager door in 2025 alle goedgekeurde facturen voor de vervaldatum te betalen. In 2024 zijn er geen betalingen gedaan in week 52. Belastingen en premies sociale verzekeringen zijn gestegen door stijging van de loonheffing over de maand december en de gereserveerde loonheffing over het vakantiegeld door CAO stijging en stijging van het aantal medewerkers in loondienst. De post patiëntengelden die per eind 2024 gepresenteerd is, is in 2025 terugbetaald aan de erfgenamen van één cliënt. De schuld aan het pensioenfonds is gemiddeld 2 maanden. Facturen hiervoor worden relatief laat van het pensioenfonds ontvangen. De reservering vakantiedagen en de dagen uit het jaar-urensysteem zijn afgenomen door actief beleid in het kader van gezondheid van medewerkers. De post overige schulden is gestegen met name door verhoging van de vooruitontvangen bedragen met € 1,2 mln, nog te ontvangen facturen met € 0,6 en vooruitontvangen middelen voor IZA 0,3 mln.

## 1.1.5 TOELICHTING OP DE GECONSOLIDEERDE BALANS

### 11. Financiële instrumenten

#### Algemeen

De instelling maakt in de normale bedrijfsuitoefening gebruik van uiteenlopende financiële instrumenten die de instelling blootstellen aan markt- en/of kredietrisico's. Het beleid is: De instelling handelt niet in financiële derivaten en heeft procedures en gedragslijnen om de omvang van het kredietrisico bij elke tegenpartij of markt te beperken. Dit beleid is in het boekjaar overeenkomstig uitgevoerd. Bij het niet nakomen door een tegenpartij van aan de instellingen verschuldigde betalingen blijven eventuele daaruit voortvloeiende verliezen beperkt tot de marktwaarde van de desbetreffende instrumenten. De contractwaarde of fictieve hoofdsommen van de financiële instrumenten zijn slechts een indicatie van de mate waarin van dergelijke financiële instrumenten gebruik wordt gemaakt en niet van het bedrag van de krediet- of marktrisico's.

#### Kredietrisico

De vorderingen uit hoofde van handelsdebiteuren is voor circa 74% geconcentreerd bij 2 grote verzekeraars. Voor de kredietrisico's inzake de vorderingen op deelnemingen en de overige vorderingen wordt verwezen naar de toelichting op de desbetreffende balanspost.

#### Renterisico

Het renterisico is beperkt tot eventuele veranderingen in de marktwaarde van opgenomen en uitgegeven leningen. Bij deze leningen is sprake van een vast rentepercentage over de gehele looptijd. De leningen worden aangehouden tot het einde van de looptijd. De instelling heeft derhalve als beleid om geen afgeleide financiële instrumenten te gebruiken om (tussentijdse) rentefluctuaties te beheersen.

#### Liquiditeits- en kasstroomrisico

Periodiek worden liquiditeitsbegrotingen opgesteld en waar nodig activiteiten ondernomen om tijdelijke overschotten te beperken. Er wordt op toegezien dat Stichting GGZ Oost Brabant te allen tijde voldoende liquiditeiten en faciliteiten beschikbaar heeft om aan alle lopende betalingsverplichtingen te kunnen voldoen. GGZ Oost Brabant heeft een kredietfaciliteit van € 7.500.000 bij de Rabobank. De overeenkomsten voor de gecommiteerde kredietfaciliteiten omvatten financiële convenanten voor DSCR en solvabiliteit en clausules voor wijziging bij materiële negatieve veranderingen.

#### Reële waarde

De reële waarde van de meeste in de balans verantwoorde financiële instrumenten, waaronder vorderingen, effecten, liquide middelen en kortlopende schulden, benadert de boekwaarde ervan.

### 12. Niet in de balans opgenomen verplichtingen en niet in de balans opgenomen activa en verplichtingen

#### Toelichting:

##### Langlopende leningen

In het verslagjaar 2024 is met de Rabobank vier langlopende leningen overeengekomen ter financiering van investering in vastgoed op het terrein Huize Padua in Boekel, met een totaal hoofdsom van € 12,5 miljoen. Een lening van € 1,8 mln is opgenomen, de andere 3 leningen zijn nog niet opgenomen op de balans per 31 december 2025, aangezien de gelden ultimo verslagjaar nog in depot zijn gehouden door de financier.

De leningen kennen een looptijd van 10 jaar en hebben een rentepercentage van 3,55% vast gedurende de looptijd van de leningen. Bij 1 lening vangt de aflossingen aan op 30 september 2025. Bij 1 lening vangt de aflossing aan op 30 september 2026. Bij 2 leningen vangen de aflossing aan per einde van de periode van 10 jaar. Er wordt renteprovisie berekend over het niet opgenomen deel van de lening.

De vrijgave van het depot is afhankelijk van het voldoen aan specifieke voorwaarden zoals geformuleerd in de depot- en leningsovereenkomst. Deze voorwaarden hebben onder meer betrekking op de oplevering, bepaalde ratio's en vestiging van verhaalregeling WfZ. Aan de ratio's en de verhaalregeling WfZ is door GGZ Oost Brabant voldaan. De vrijgave van € 1,8 mln heeft plaatsgevonden in 2025. Verdere vrijgave zal plaatsvinden in de loop van 2026.

##### Investeringsverplichtingen

GGZ Oost Brabant is voor een bedrag van €2.742.170 (2024: € 11.124.075) verplichtingen aangegaan voor de nieuwbouw op het terrein Huize Padua.

### 1.1.5 TOELICHTING OP DE GECONSOLIDEERDE BALANS

#### Lease- en huurverplichtingen

Ultimo boekjaar zijn verplichtingen uit hoofde van operational leases als volgt te specificeren:

Te betalen:	Binnen één jaar	Tussen één en vijf jaar	Meer dan vijf jaar
	€	€	€
Operationele leaseverplichtingen personenauto's	413.351	790.217	776
Operationele leaseverplichtingen multifunctionals	71.178	160.151	-
Huurverplichtingen met betrekking tot vastgoedobjecten	2.428.857	3.921.355	12.824.917
Overige contractuele verplichtingen	7.186.168	1.549.152	468.086
	<u>10.099.555</u>	<u>6.420.874</u>	<u>13.293.779</u>

**Gedurende het verslagjaar zijn in de resultatenrekening verwerkt:**

	<u>2025</u> €
Operationele leaseverplichtingen personenauto's	448.830
Operationele leaseverplichtingen multifunctionals	89.210
Huurverplichtingen met betrekking tot vastgoedobjecten	3.176.936
	<u>3.714.975</u>

De overige contractuele verplichtingen zijn in het verslagjaar opgenomen onder de diverse kostencomponenten van 'Overige bedrijfskosten'. Huurverplichtingen met betrekking tot vastgoedobjecten hebben een mogelijkheid tot verlengen van het contract voor de duur van 1 mnd tot 5 jaar.

#### Aanvullende toelichtingen:

##### Kredietfaciliteiten

Voor GGZ Oost-Brabant is een krediet afgesloten met de Rabobank. De kredietovereenkomst bestaat uit twee componenten: Werkkapitaalfinanciering (€ 7.500.000) ingeperkt met een bankgarantie van € 43.964.

De afgegeven zekerheden zijn:

- alle huidige en toekomstige rechten/vorderingen;
- Debt-service coverage ratio 1,5;
- Hypothecaire inschrijving van € 50.306.000 op de complete vastgoedportefeuille van GGZ Oost Brabant. Deze hypotheek is gevestigd ten behoeve van Coöperatieve Rabobank 's-Hertogenbosch en Omstreken en Stichting Waarborgfonds voor de Zorgsector.

##### Obligo Stichting Waarborgfonds Zorgsector (WfZ)

De GGZ Oost-Brabant is met ingang van 17 januari 2003 onder deelnemernummer D0204 ingeschreven bij het WfZ. Over het restant van de schulden van de bij Stichting Wfz geborgde leningen, ad. € 4.611.111 per 31 december 2025, is GGZ Oost-Brabant een obligo verschuldigd. Het obligo bedraagt maximaal 3% (€ 138.333) van de uitstaande schuld van de geborgde lening. Door deze obligo zijn de waarborgsomdeelnemers mede-risicodragend en worden hierop aangesproken indien Stichting WfZ op haar garantieverplichtingen wordt aangesproken en het WfZ vermogen onvoldoende kapitaalkrachtig is om hieraan te kunnen voldoen.

#### Onzekerheden opbrengstverantwoording

Als gevolg van materiële nacontroles door zorgkantoren, zorgverzekeraars en gemeenten op de gedeclareerde zorgprestaties kunnen correcties noodzakelijk zijn op de gedeclareerde productie. De effecten van eventuele materiële nacontroles zijn vooralsnog onzeker en daarom zijn er hiervoor geen verplichtingen opgenomen in de balans.

### 1.1.5 TOELICHTING OP DE GECONSOLIDEERDE BALANS

#### 13. Mogelijke rechten of verplichtingen in het kader van de niet in de balans opgenomen regelingen

##### **Verplichtingen uit hoofde van het macrobeheersinstrument**

Het macrobeheersinstrument kan door de minister van VWS ingezet worden om overschrijdingen van het makro kader zorg terug te vorderen bij instellingen voor medisch specialistische zorg en bij instellingen voor curatieve geestelijke gezondheidszorg. Het macrobeheersinstrument is uitgewerkt in de Aanwijzing macrobeheersmodel instellingen voor medisch specialistische zorg, respectievelijk Aanwijzing Macrobeheersinstrument curatieve geestelijke gezondheidszorg. Ook voor instellingen in andere sectoren kan een Aanwijzing Macrobeheersinstrument van toepassing zijn.

Jaarlijks wordt door de Nederlandse Zorgautoriteit (NZa) ambtshalve een mbi-omzetgrens vastgesteld. Tevens wordt door de NZa jaarlijks een omzetgrens per instelling vastgesteld, welke afhankelijk is van de realisatie van het mbi-omzetgrens van alle instellingen gezamenlijk. Deze vaststelling vindt plaats nadat door de Minister van VWS de overschrijding van het mbi-omzetgrens uiterlijk vóór 1 december van het opvolgend jaar is gecommuniceerd.

Voor 2025 is het mbi-omzetgrens door de NZa vastgesteld op € 3.672,5 miljoen (prijsniveau 2025).

Per 1 januari 2022 is het zorgprestatie model ingevoerd in de ggz en forensische zorg. Veldpartijen hebben afgesproken dat de implementatie van het zorgprestatie model op een veilige en verantwoorde manier plaatsvindt. Over het proces van contractering hebben partijen in mei 2021 onder andere de volgende uitgangspunten afgesproken:

- Zorgverzekeraar en zorgaanbieder gaan de gesprekken rondom contractering aan op basis van vertrouwen.
- Partijen (zorgaanbieders, zorgverzekeraars en NZa) nemen gezamenlijk de verantwoordelijkheid voor een verantwoorde en zorgvuldige overgang naar het zorgprestatie model, conform de NZa regelgeving.
- Partijen (zorgaanbieders, zorgverzekeraars en NZa) realiseren een macro-neutrale overgang voor de gehele ggz.

Bij het opstellen van de jaarrekening 2025 bestaat nog geen inzicht in realisatie van het mbi-omzetgrens over 2025. Stichting GGZ Oost Brabant is niet in staat een betrouwbare inschatting te maken van de uit het macrobeheersinstrument voortvloeiende verplichting en deze te kwantificeren. Als gevolg daarvan is deze verplichting niet tot uitdrukking gebracht in de balans van Stichting GGZ Oost Brabant per 31 december 2025.

##### **Levensfasebudget (PLB)**

Stichting GGZ Oost Brabant heeft een mogelijke verplichting van € 42.336 voor toekomstige rechten inzake de overgangsregeling PLB voor extra uren medewerkers van 55 jaar en ouder. Deze verplichting is niet meegenomen in de bepaling van de te betalen levensfasebudget per 31 december 2025.

##### **Generatieregeling**

Stichting GGZ Oost Brabant heeft een mogelijke verplichting voor verlenging van de generatieregeling (voorheen generatiepact) niet meegenomen in de jaarcijfers door het ontbreken van een CAO vanaf 1 juli 2026.

##### **Wet Deregulering Beoordeling Arbeidsrelaties (DBA)**

Vanaf 1 januari 2025 handhaaft de Belastingdienst op schijnzelfstandigheid. Bedrijven en organisaties, waaronder ook zorginstellingen, die mensen als zzp'er inhuren voor werk dat zij niet zelfstandig uitvoeren, kunnen weer een boete of naheffingen krijgen. Daarbij geldt een overgangsperiode van 1 jaar waarin werkgevers en werkenden nog geen vergrijpboete krijgen als zij kunnen bewijzen dat zij stappen zetten tegen schijnzelfstandigheid. Gedurende 2025 heeft GGZ Oost Brabant verschillende maatregelen getroffen om het risico op schijnzelfstandigheid te mitigeren, zoals het verminderen van de inzet van zzp'ers. De afspraak is dat binnen de kaders van huidige wet- en regelgeving wordt geopereerd. Desondanks blijft er een (financieel) risico verbonden aan mogelijke non-compliance op de wet DBA. Wij volgen de ontwikkelingen nauwgezet en zullen, indien noodzakelijk, in toekomstige verslagperiodes nadere informatie verstrekken over dit onderwerp.

##### **Uitspraak Europees Hof over overwerkvergoeding voor deeltijdwerkers.**

Op 29 juli 2024 heeft het Europese Hof een uitspraak gedaan met betrekking tot de overwerkvergoeding voor medewerkers die in deeltijd werken. De uitspraak kan gevolgen hebben voor de wijze waarop overuren worden beloofd en zou mogelijk kunnen leiden tot een nabetaling met terugwerkende kracht voor deeltijdwerkers. Op dit moment wordt onderzocht of en in hoeverre deze uitspraak van het Europese Hof van toepassing is op de zorgsector en op de verschillende (al dan niet algemeen verbindend verklaarde) Cao's die in de zorg worden gebruikt, en welke financiële impact dit met zich mee kan brengen. Er zijn ten aanzien van de uitspraak van het Europese Hof nog veel vragen en onzekerheden, onder andere over een eenduidig te maken onderscheid tussen voltijdwerkers en deeltijdwerkers, over welke periode met terugwerkende kracht deze uitspraak van toepassing zou zijn, over het effect van de in veel Cao's c.q. zorgorganisaties toegepaste jaarurensystematiek en over de beschikbaarheid en betrouwbaarheid van de benodigde onderliggende data. De mogelijke verplichtingen die voortvloeien uit de uitspraak van het Europese Hof zijn als gevolg van deze vragen en onzekerheden op dit moment nog niet met voldoende zekerheid vast te stellen. Daarom zijn deze niet in de balans opgenomen. Wij volgen de ontwikkelingen nauwgezet en zullen, indien noodzakelijk, in toekomstige verslagperiodes nadere informatie verstrekken over de mogelijke financiële consequenties.

1.1.6 MUTATIEOVERZICHT IMMATERIËLE VASTE ACTIVA

	<b>Kosten van software</b>	<b>Totaal</b>
	€	€
<b>Stand per 1 januari 2025</b>		
- aanschafwaarde	2.036.105	2.036.105
- cumulatieve afschrijvingen	2.036.105	2.036.105
Boekwaarde per 1 januari 2025	<u>-</u>	<u>-</u>
<b>Mutaties in het boekjaar</b>		
- <i>terugname geheel afgeschreven activa</i>		
aanschafwaarde	1.935.493	1.935.493
cumulatieve afschrijvingen	1.935.493	1.935.493
Mutaties in boekwaarde (per saldo)	<u>-</u>	<u>-</u>
<b>Stand per 31 december 2025</b>		
- aanschafwaarde	100.612	100.612
- cumulatieve afschrijvingen en overige waarderverminderingen	100.612	100.612
Boekwaarde per 31 december 2025	<u>-</u>	<u>-</u>

1.1.7 MUTATIEOVERZICHT MATERIËLE VASTE ACTIVA

	Bedrijfs- gebouwen en terreinen	Machines en installaties	Andere vaste bedrijfs- middelen, technische en administratieve uitrusting	Materiële vaste bedrijfsactiva in uitvoering en voorstellingen op materiële vaste activa	Niet aan de bedrijfs- uitoefening dienstbaar	Totaal
	€	€	€	€		€
<b>Stand per 1 januari 2025</b>						
- aanschafwaarde	56.956.013	9.040.193	6.216.962	2.480.001	1.577.313	76.270.482
- cumulatieve afschrijvingen	35.480.021	6.485.959	5.008.666	-	-	46.974.646
Boekwaarde per 1 januari 2025	<u>21.475.992</u>	<u>2.554.234</u>	<u>1.208.296</u>	<u>2.480.001</u>	<u>1.577.313</u>	<u>29.295.836</u>
<b>Mutaties in het boekjaar</b>						
- investeringen	215.579	96.195	3.085.827	13.782.090	-	17.179.691
- overboekingen van investeringen	1.030.616	1.096.224	23.564	-2.150.404	-	-
- afschrijvingen	2.082.385	365.172	563.035	-	-	3.010.592
- <i>desinvesteringen</i>						
aanschafwaarde	3.798.410	526.291	4.100.373	-	1.577.313	10.002.387
bijzondere waardeverminderingen	-	-	-	81.280	-	81.280
cumulatieve afschrijvingen	3.791.620	526.291	3.811.163	-	-	8.129.074
per saldo	<u>6.790</u>	<u>-</u>	<u>289.210</u>	<u>81.280</u>	<u>1.577.313</u>	<u>1.954.593</u>
Mutaties in boekwaarde (per saldo)	<u>-842.980</u>	<u>827.247</u>	<u>2.257.146</u>	<u>11.550.406</u>	<u>-1.577.313</u>	<u>12.214.506</u>
<b>Stand per 31 december 2025</b>						
- aanschafwaarde	54.403.798	9.706.321	5.225.980	14.030.407	-	83.366.506
- cumulatieve afschrijvingen en overige waardeverminderinger	33.770.786	6.324.840	1.760.538	-	-	41.856.164
Boekwaarde per 31 december 2025	<u>20.633.012</u>	<u>3.381.481</u>	<u>3.465.442</u>	<u>14.030.407</u>	<u>-</u>	<u>41.510.342</u>

1.1.8 MUTATIEOVERZICHT FINANCIËLE VASTE ACTIVA

	<b>Deelnemingen in overige verbonden maatschappijen</b>	<b>Andere deelnemingen</b>	<b>Totaal</b>
	€	€	€
Boekwaarde per 1 januari 2025	151.787	79.732	231.519
Mutatie ledenrekening	-	32.819	32.819
Resultaat deelnemingen	-71.272	-	-71.272
Boekwaarde per 31 december 2025	<u>80.516</u>	<u>112.551</u>	<u>193.066</u>

Andere deelnemingen betreft deelnemingen in onderlinge bossenverzekering, coöperatie Herenboeren Landmeerse Loop en Centramed.

BIJLAGE

1.1.9 OVERZICHT LANGLOPENDE SCHULDEN per 31 december 2025

Lening	Afsluit- datum	Hoofdsom	Totale loop- tijd	Soort lening	Nominale- rente	Effectieve rente	Rente herzienings datum	Restschuld 31 december 2024	Nieuwe leningen in 2025	Aflossing in 2025	Restschuld per 31 december 2025	Restschuld na 1 jaar	Restschuld over 5 jaar	Resterende looptijd in jaren eind 2025	Aflos- sings- wijze	Aflossing 2026	Gestelde zekerheden
		€			%			€	€	€	€	€	€			€	
BNG-2005/2032	27-12-2005	12.000.000	27	lineair	3,12%	3,12%	27-12-2032	3.555.556	-	444.444	3.111.111	2.666.667	888.891	8	lineair	444.444	WfZ
BNG-2008/2028	15-05-2008	10.000.000	20	lineair	4,68%	4,68%	15-05-2028	2.000.000	-	500.000	1.500.000	1.000.000	0	3	lineair	500.000	WfZ
Rabobank-2025/2035	03-09-2024	1.800.000	10	lineair	3,55%	3,55%		-	1.800.000	66.668	1.733.332	1.533.332	733.332	9	lineair	200.000	
								<u>5.555.556</u>	<u>1.800.000</u>	<u>1.011.112</u>	<u>6.344.443</u>	<u>5.199.999</u>	<u>1.622.223</u>			<u>1.144.444</u>	

Toelichting:

Van het totaalbedrag aan langlopende schulden heeft een bedrag van € 1.622.223 (2024: € 1.333.335) een resterende looptijd van langer dan 5 jaren.

Aflossingsverplichtingen binnen 12 maanden na afloop van het boekjaar ter hoogte van € 1.144.444 (2024: € 944.444) zijn niet begrepen in de hierboven genoemde bedragen, maar opgenomen onder de kortlopende schulden. Voor alle leningen tot een bedrag per balansdatum van de volledige schuld € 6.344.443 (2024: € 5.500.000) zijn de onroerende zaken met een boekwaarde van € 23.775.141 (2024: € 23.780.688) hypothecair verbonden.

1.1.10 TOELICHTING OP DE GECONSOLIDEERDE RESULTATENREKENING

BATEN

14. Baten uit beroeps- of bedrijfsmatige zorgverlening

14.1 Zorgverzekeringswet

De baten zorgverzekeringswet zijn als volgt samengesteld:

	<u>2025</u>	<u>2024</u>
	€	€
Opbrengsten zorgprestatie model	87.184.507	82.690.547
Terug te betalen overproductie	-257.028	-1.172.760
Opbrengsten generieke module acute psychiatrie	2.837.463	2.943.291
Transitieprestatie	1.489.088	2.656.581
Overige opbrengsten ZVW	2.110.366	1.932.594
Dotatie/vrijval voorziening ZVW	325.004	-110.064
Totaal	<u>93.689.399</u>	<u>88.940.189</u>

**Toelichting:**

Vanaf 1 januari 2020 is GGZ Oost Brabant over op Horizontaal Toezicht in de zorgsector. De grootste stijging is de indexering op de tarieven voor ambulante zorg. Daarnaast een groei van 1.800 ligdagen.

14.2 Wet langdurige zorg

De baten wet langdurige zorg zijn als volgt samengesteld:

	<u>2025</u>	<u>2024</u>
	€	€
Opbrengsten Wet langdurige zorg	52.520.294	51.270.668
Totaal	<u>52.520.294</u>	<u>51.270.668</u>

**Toelichting:**

De grootste stijging van WLZ-zorg betreft de indexering van 4% waardoor het tarief verhoogd is, voor een bedrag van € 1,4 mln. Daarnaast is voor € 0,2 minder extramurale zorg versterkt.

14.3 Forensische zorg

De baten forensische zorg zijn als volgt samengesteld:

	<u>2025</u>	<u>2024</u>
	€	€
Overige opbrengsten forensische zorg	-	-8.480
Totaal	<u>-</u>	<u>-8.480</u>

**Toelichting:**

De forensische zorg is afgebouwd en overgedragen aan collega instellingen. De terugbetalingen in 2024 betreft afrekeningen van eerdere jaren.

14.4 Beschikbaarheidsbijdrage zorgfuncties

De baten beschikbaarheidsbijdrage zorgfuncties zijn als volgt samengesteld:

	<u>2025</u>	<u>2024</u>
	€	€
Beschikbaarheidsbijdrage medische vervolgopleidingen.	5.437.774	4.875.544
Stagefonds	150.000	137.714
Totaal	<u>5.587.774</u>	<u>5.013.258</u>

**Toelichting:**

Stijging van beschikbaarheidsbijdrage medische vervolgopleidingen door hogere instroom en daardoor totaal van 5 fte meer opleidingen dan in 2024. Daarnaast zijn de tarieven geïndexeerd.

1.1.10 TOELICHTING OP DE GECONSOLIDEERDE RESULTATENREKENING

**BATEN**

**14.5 Baten uit onderaanneming**

<i>De baten uit onderaanneming zijn als volgt samengesteld:</i>	<u>2025</u>	<u>2024</u>
	€	€
Opbrengsten uit samenwerkingsverbanden	952.327	1.033.043
Opbrengsten uit persoonsgebonden budget	9.480	7.674
Totaal	<u>961.807</u>	<u>1.040.716</u>

**Toelichting:**

De baten uit samenwerkingsverbanden betreft het gezamenlijk met andere zorginstellingen zorgdragen voor specifieke afdelingen.

**15. Opbrengsten Jeugdwet**

<i>De opbrengsten Jeugdwet zijn als volgt samengesteld:</i>	<u>2025</u>	<u>2024</u>
	€	€
Opbrengsten Jeugdwet	7.880.293	7.309.228
Totaal	<u>7.880.293</u>	<u>7.309.228</u>

**Toelichting:**

Stijging van jeugdzorg betreft de indexering, waardoor het tarief verhoogd is ten opzicht van 2024.

**16. Andere beroeps- of bedrijfsmatige activiteiten**

<i>De baten uit andere beroeps- of bedrijfsmatige activiteiten zijn als volgt samengesteld:</i>	<u>2025</u>	<u>2024</u>
	€	€
WMO	6.229.497	6.282.417
Subsidies vanwege Provincies en gemeenten (exclusief Wmo en Jeugdwet)	1.563.935	1.695.720
Doorberekende salariskosten	833.092	651.379
Baten en lasten hulpbedrijven	112.381	88.933
Overige opbrengsten, huur en doorberekende kosten	1.960.041	2.351.262
Totaal	<u>10.698.946</u>	<u>11.069.711</u>

**Toelichting:**

Overige opbrengsten is gedaald met € 0,6 mln. GGZ Oost Brabant biedt geen dagbesteding meer aan in Helmond. Daarnaast is er voor € 0,4 mln minder expertise ingezet bij derden. Een deel van deze cliënten zijn ingestroomd bij GGZ Oost Brabant.

**17. Overige bedrijfsopbrengsten**

*De overige bedrijfsopbrengsten (niet uit andere beroeps- of bedrijfsmatige activiteiten) zijn als volgt samengesteld:*

	<u>2025</u>	<u>2024</u>
	€	€
Boekwinsten vaste activa	300.653	-
Boekresultaat verkoop terrein Coudewater	-	16.450
Totaal	<u>300.653</u>	<u>16.450</u>

1.1.10 TOELICHTING OP DE GECONSOLIDEERDE RESULTATENREKENING

LASTEN

18. Kosten van uitbesteed werk en andere externe kosten

<i>De kosten van uitbesteed werk en andere externe kosten zijn als volgt samengesteld:</i>	<u>2025</u>	<u>2024</u>
	€	€
Personeel niet in loondienst	12.652.338	13.228.965
Totaal	<u>12.652.338</u>	<u>13.228.965</u>

**Toelichting:**

De daling in de kosten van personeel niet in loondienst is het gevolg van intern beleid versterkt door strengere handhaving op wetgeving, waardoor inhuur van medewerkers in VOV-functies en behandel-functies sterk gedaald is. De stijging in de kosten van personeel niet in loondienst in andere functies is het gevolg van uitvoering geven aan projecten in het kader van de "Veerkrachtige Organisatie", het "Integraal Zorg Akkoord" (IZA), het "Aanvullend Zorg- en Welzijnsakkoord" (AZWA) en omvangrijke ICT projecten waarvoor tijdelijke veelal externe medewerkers aangetrokken zijn.

19. Lonen, salarissen, sociale lasten en pensioenlasten

<i>De specificatie is als volgt:</i>	<u>2025</u>	<u>2024</u>
	€	€
Lonen en salarissen	91.698.919	83.109.875
Sociale lasten	13.493.610	12.182.149
Pensioenpremies	8.692.542	7.853.297
Totaal personeelskosten	<u>113.885.071</u>	<u>103.145.322</u>

**Toelichting:**

De stijging van de lonen en salarissen wordt voor het grootste gedeelte veroorzaakt door de CAO stijging binnen de GGZ. Daarnaast is door actief aannamebeleid en vermindering van ZZP, het aantal medewerkers in de directe zorg met 53 FTE gestegen.

Specificatie gemiddeld aantal personeelsleden (in FTE's) per segment:

Algemene en administratieve functies	215	225
Hotelfuncties	30	30
Direct zorgpersoneel	987	934
Leerling personeel	23	25
Terrein- en gebouwgebonden functies	16	16
Stagiaires	29	20

Gemiddeld aantal personeelsleden op basis van full-time eenheden	<u>1.300</u>	<u>1.250</u>
--	--------------	--------------

Aantal personeelsleden dat buiten Nederland werkzaam is	1	1
---	---	---

20. Afschrijvingen op immateriële en materiële vaste activa

<i>De specificatie is als volgt:</i>	<u>2025</u>	<u>2024</u>
	€	€
Afschrijvingen:		
- immateriële vaste activa	-	94.874
- materiële vaste activa	3.010.592	2.952.878
Totaal afschrijvingen	<u>3.010.592</u>	<u>3.047.752</u>

**1.1.10 TOELICHTING OP DE GECONSOLIDEERDE RESULTATENREKENING**

**LASTEN**

**21. Overige waardeveranderingen van immateriële en materiële vaste activa**

<i>De specificatie is als volgt:</i>	<u>2025</u>	<u>2024</u>
	€	€
Waardeverminderingen:		
- materiële vaste activa	302.697	2.798
Totaal afschrijvingen	<u>302.697</u>	<u>2.798</u>
Terugneming waardeverminderingen:		
- materiële vaste activa	-	202.313
Totaal afschrijvingen	<u>-</u>	<u>202.313</u>

**Toelichting:**

De waardevermindering van de materiële activa betreft oude plankosten voor een bedrag van € 81.280. Verbouwkosten van € 6.791 en buitengebruik stelling van laptops en telefoons door vervanging voor een bedrag van € 214.627.

**22. Overige bedrijfskosten**

<i>De specificatie is als volgt:</i>	<u>2025</u>	<u>2024</u>
	€	€
Andere personeelskosten	6.264.831	5.731.227
Voedingsmiddelen en hotelmatige kosten	7.230.371	7.017.336
Algemene kosten	12.966.038	12.734.187
Patiënt- en bewonersgebonden kosten	3.769.749	3.553.169
Onderhoud en energiekosten	5.469.641	5.439.234
Huur en leasing	3.560.112	3.289.905
Sloopkosten oplevering terrein Coudewater	-	-22.741
Onttrekking en dotaties voorzieningen	-181.982	5.249
Totaal overige bedrijfskosten	<u>39.078.760</u>	<u>37.747.565</u>

**Toelichting:**

De grootste mutatie ziet toe op de andere personeelskosten van € 6,2 mln (2024: € 5,7 mln) door het opnemen van jubileumvoorziening bij 5 jarig dienstverband van € 0,2 mln, verhoging van reiskosten woon werk met € 0,2 mln en hogere dotatie voorziening langdurig zieken. Daarnaast is de erfpachtcanon van een pand significant verhoogd en ook de leasekosten van de auto's. Verhoging van de kosten voor beveiliging zijn verhoogd met € 0,4 mln. Voor een deel daarvan staat een vergoeding voor meerzorg tegenover.

**23. Financiële baten en lasten**

<i>De specificatie is als volgt:</i>	<u>2025</u>	<u>2024</u>
	€	€
Rentebaten	1.051.379	1.509.822
Subtotaal financiële baten	1.051.379	1.509.822
Rentelasten	-217.050	-252.737
Resultaat deelnemingen	-71.272	-
Subtotaal financiële lasten	-288.322	-252.737
Totaal financiële baten en lasten	<u>763.057</u>	<u>1.257.084</u>

1.1.10 TOELICHTING OP DE GECONSOLIDEERDE RESULTATENREKENING

LASTEN

**24. Wet normering topinkomens (WNT)**

Zie pagina 55.

**25. Honoraria accountant**

	<u>2025</u>	<u>2024</u>
	€	€
De honoraria van de accountant over 2025 zijn als volgt:		
1 Controle van de jaarrekening	264.558	256.581
2 Overige controlewerkzaamheden (w.o. Regeling AO/IC en Nacalculatie)	140.984	116.584
3 Fiscale advisering	74.057	78.700
4 Niet-controlediensten	-	-
Totaal honoraria accountant	<u>479.599</u>	<u>451.864</u>

**Toelichting:**

De honoraria is opgesteld op basis van de in het boekjaar verrichte diensten. De bedragen zijn inclusief BTW. De overige controlewerkzaamheden betreft de controle van nacalculatie WLZ en diverse verantwoordingen in het kader van subsidie regelingen.

**26. Transacties met verbonden partijen**

Van transacties met verbonden partijen is sprake wanneer een relatie bestaat tussen de instelling, haar deelnemingen en hun bestuurders en leidinggevende functionarissen.

Er hebben zich geen transacties met verbonden partijen voorgedaan op niet-zakelijke grondslag.

**27. Toelichting op kasstromen**

Onder de investeringen in materiële vaste activa zijn alleen de investeringen opgenomen waarvoor in 2024 geldmiddelen zijn opgeofferd.

**28. Samenstelling geldmiddelen**

Per 31 december 2025 bestaan de geldmiddelen volledig uit liquide middelen waarvan voor € 10 mln aangekochte deposito's (2024: € 20 mln) en een borgstelling van € 43.964 (2024: € 37.111) die niet vrij beschikbaar zijn.

### 1.1.11 Verantwoording Wet Normering Topinkomens

De WNT is van toepassing op Stichting GGZ Oost Brabant. Het bezoldigingsmaximum betreft € 246.000 op grond van klasse V van de Zorgregeling (op basis van 13 punten). Voor de voorzitter van de RvT betreft dit max 15% en voor leden van de RvT max 10%. Dit geldt naar rato van de duur en/of omvang van het dienstverband.

#### 1. Bezoldiging topfunctionarissen

1a. Leidinggevende topfunctionarissen met dienstbetrekking en leidinggevende topfunctionarissen zonder dienstbetrekking vanaf de 13e maand van de functievervulling.

##### Gegevens 2025

bedragen x € 1

##### Functiegegevens

Aanvang en einde functievervulling in 2025

Omvang dienstverband (als deeltijdfactor in fte)

Dienstbetrekking?

##### Bezoldiging

Beloning plus belastbare onkostenvergoedingen

Beloningen betaalbaar op termijn

*Subtotaal*

Individueel toepasselijke bezoldigingsmaximum

-/-Onverschuldigd betaald en terugontvangen bedrag

Bezoldiging

Het bedrag van de overschrijding en de reden waarom de overschrijding al dan niet is toegestaan

Toelichting op de vordering wegens onverschuldigde betaling

	J.F.M. Hendrickx RvB	J.W.M. Bedeaux RvB
	01-01 / 31-12	01-02 / 31-12
	0,78	1
	ja	ja
	179.215	199.122
	12.663	14.730
	<b>191.877</b>	<b>213.852</b>
	191.880	225.107
	N.v.t.	N.v.t.
	191.877	213.852
	N.v.t.	N.v.t.
	N.v.t.	N.v.t.

##### Gegevens 2024

bedragen x € 1

##### Functiegegevens

Aanvang en einde functievervulling in 2024

Omvang dienstverband (als deeltijdfactor in fte)

Dienstbetrekking?

##### Bezoldiging

Beloning plus belastbare onkostenvergoedingen

Beloningen betaalbaar op termijn

*Subtotaal*

Individueel toepasselijke bezoldigingsmaximum

-/-Onverschuldigd betaald en terugontvangen bedrag

Bezoldiging

Het bedrag van de overschrijding en de reden waarom de overschrijding al dan niet is

Toelichting op de vordering wegens onverschuldigde betaling

	J.F.M. Hendrickx RvB
	01-01 / 31-12
	0,78
	ja
	177.442
	12.620
	<b>190.062</b>
	181.740
	N.v.t.
	190.062
	8.322

Bedrag betreft een nabetaling die betrekking heeft op de voorafgaande periode als niet topfunctionaris en op grond van artikel 3 lid 2 uitvoeringsregeling WNT aan deze periode is toe te rekenen.

1.1.11 Verantwoording Wet Normering Topinkomens

1b. Toezichthoudende topfunctionarissen

**Gegevens 2025**

**bedragen x € 1**

**Functiegegevens**

Aanvang en einde functievervulling in 2025

**Bezoldiging**

Bezoldiging

Individueel toepasselijke bezoldigingsmaximum

Onverschuldigd betaald en terugontvangen  
bedrag

**Bezoldiging**

Het bedrag van de overschrijding en de reden  
waarom de overschrijding al dan niet is  
toegestaan

Toelichting op de vordering wegens  
onverschuldigde betaling

**M.M. van  
Toorenborg**  
Voorzitter

**H.A.M. Kroese**

Lid

01-01 / 31-12

01-01 / 31-12

36.900

24.600

36.900

24.600

N.v.t.

0

36.900

24.600

N.v.t.

N.v.t.

N.v.t.

N.v.t.

**Gegevens 2024**

**bedragen x € 1**

**Functiegegevens**

Aanvang en einde functievervulling in 2024

**Bezoldiging**

Bezoldiging

Individueel toepasselijke bezoldigingsmaximum

Onverschuldigd betaald en terugontvangen  
bedrag

**Bezoldiging**

Het bedrag van de overschrijding en de reden  
waarom de overschrijding al dan niet is  
toegestaan

Toelichting op de vordering wegens  
onverschuldigde betaling

**M.M. van  
Toorenborg**  
Voorzitter

01-01 / 31-12

34.950

34.950

N.v.t.

34.950

N.v.t.

N.v.t.

1.1.11 Verantwoording Wet Normering Topinkomens

1b. Toezichthoudende topfunctionarissen (vervolg)

**Gegevens 2025**

bedragen x € 1

	<b>M. de Vugt</b>	<b>A.D. Verdaasdonk van Weerlee</b>	<b>G. Schulpen</b>
	Lid	Lid	Lid
<b>Functiegegevens</b>	01-01 / 31-12	01-01 / 31-12	01-01 / 31-12
Aanvang en einde functievervulling in 2025	01-01 / 31-12	01-01 / 31-12	01-01 / 31-12
<b>Bezoldiging</b>			
Bezoldiging	24.600	24.600	24.600
Individueel toepasselijke bezoldigingsmaximum	24.600	24.600	24.600
-/- Onverschuldigd betaald en nog niet terugontvangen bedrag	N.v.t.	N.v.t.	N.v.t.
<b>Bezoldiging</b>	24.600	24.600	24.600
Het bedrag van de overschrijding en de reden waarom de overschrijding al dan niet is toegestaan	N.v.t.	N.v.t.	N.v.t.
Toelichting op de vordering wegens onverschuldigde betaling	N.v.t.	N.v.t.	N.v.t.

**Gegevens 2024**

bedragen x € 1

	<b>M. de Vugt</b>	<b>A.D. Verdaasdonk van Weerlee</b>	<b>G. Schulpen</b>
	Lid	Lid	Lid
<b>Functiegegevens</b>	01-01 / 31-12	01-01 / 31-12	01-01 / 31-12
Aanvang en einde functievervulling in 2024	01-01 / 31-12	01-01 / 31-12	01-01 / 31-12
<b>Bezoldiging</b>			
Bezoldiging	23.300	23.300	23.300
Individueel toepasselijke bezoldigingsmaximum	23.300	23.300	23.300
-/- Onverschuldigd betaald en nog niet terugontvangen bedrag	N.v.t.	N.v.t.	N.v.t.
<b>Bezoldiging</b>	23.300	23.300	23.300
Het bedrag van de overschrijding en de reden waarom de overschrijding al dan niet is toegestaan	N.v.t.	N.v.t.	N.v.t.
Toelichting op de vordering wegens onverschuldigde betaling	N.v.t.	N.v.t.	N.v.t.

## 1.2 Enkelvoudige jaarrekening 2025

**1.2.1 ENKELVOUDIGE BALANS per 31 december 2025**  
(na resultaatbestemming)

	<u>Ref.</u>	<u>31-dec-25</u>	<u>31-dec-24</u>
		€	€
<b>ACTIVA</b>			
<b>A Vaste activa</b>			
I Immateriële vaste activa	1		
1. kosten van software		-	-
Totaal immateriële vaste activa		<u>-</u>	<u>-</u>
II Materiële vaste activa	2		
1. bedrijfsgebouwen en -terreinen		20.393.660	21.226.454
2. machines en installaties		3.381.481	2.554.234
3. andere vaste bedrijfsmiddelen		3.465.442	1.208.296
4. vaste bedrijfsmiddelen in uitvoering en vooruitbetaald op materiële		14.030.407	2.480.001
5. niet aan de bedrijfsuitoefening dienstbaar		-	1.577.313
Totaal materiële vaste activa		<u>41.270.990</u>	<u>29.046.298</u>
III Financiële vaste activa	3		
1. andere deelnemingen		193.066	231.519
Totaal financiële vaste activa		<u>193.066</u>	<u>231.519</u>
<b>B Vlottende activa</b>			
I Voorraden	4		
1. gereed product en handelsgoederen		63.080	62.500
Totaal voorraden		<u>63.080</u>	<u>62.500</u>
II Vorderingen	5		
1. op handelsdebiteuren		7.048.219	7.266.797
2. op participanten en op maatschappijen waarin wordt deelgenomen		133.380	-
3. nog te factureren omzet ZVW-zorgproducten		6.997.075	7.707.082
4. overige vorderingen		9.410.966	8.044.085
5. overlopende activa		1.501.756	1.098.878
Totaal vorderingen		<u>25.091.396</u>	<u>24.116.843</u>
III Liquide middelen	6	56.004.608	59.169.025
<b>C Totaal activa</b>		<u>122.623.140</u>	<u>112.626.185</u>

**1.2.1 ENKELVOUDIGE BALANS per 31 december 2025**  
(na resultaatbestemming)

	<u>Ref.</u>	<u>31-dec-25</u>	<u>31-dec-24</u>
		€	€
<b>PASSIVA</b>			
<b>D Eigen Vermogen</b>	7		
I Kapitaal		45	45
II Bestemmingsfonds		65.733.983	62.345.738
III Overige reserves		3.526.180	3.526.180
Totaal eigen vermogen		<u>69.260.209</u>	<u>65.871.964</u>
<b>E Voorzieningen</b>	8		
1. overige		8.353.891	6.718.007
Totaal voorzieningen		<u>8.353.891</u>	<u>6.718.007</u>
<b>F Langlopende schulden (nog voor meer dan een jaar)</b>	9		
3. schulden aan banken		5.199.999	4.611.112
Totaal langlopende schulden		<u>5.199.999</u>	<u>4.611.112</u>
<b>G Kortlopende schulden (ten hoogste 1 jaar)</b>	10		
1. schulden aan banken		1.144.444	944.444
2. schulden aan leveranciers en handelskredieten		5.451.370	6.355.871
3. aan participanten en op maatschappijen waarin wordt deelgenomen		23.026	187.393
4. belastingen en premies sociale verzekeringen		6.696.668	5.437.862
5. schulden ter zake pensioenen		2.908.096	2.559.716
6. overige schulden		23.585.437	19.939.817
Totaal kortlopende schulden		<u>39.809.041</u>	<u>35.425.103</u>
<b>H Totaal passiva</b>		<u>122.623.140</u>	<u>112.626.185</u>

1.2.2 ENKELVOUDIGE RESULTATENREKENING over 2025

	Ref.	2025	2024
		€	€
<b>BEDRIJFSOPBRENGSTEN:</b>			
<b>Baten uit beroeps- of bedrijfsmatige zorgverlening</b>			
Zorgverzekeringswet	14	93.689.399	88.940.189
Wet langdurige zorg		52.520.294	51.270.668
Forensische zorg		-	-8.480
Beschikbaarheidsbijdrage zorgfuncties		5.587.774	5.013.258
Baten uit onderaanneming		961.807	1.040.716
		<u>152.759.274</u>	<u>146.256.351</u>
<b>Opbrengsten Jeugdwet</b>	15	7.880.293	7.309.228
<b>Andere beroeps- of bedrijfsmatige activiteiten</b>	16	10.692.075	11.063.447
<b>Netto omzet</b>		<u>171.331.642</u>	<u>164.629.027</u>
Overige bedrijfsopbrengsten	17	300.653	16.450
		<u>300.653</u>	<u>16.450</u>
<b>Som der bedrijfsopbrengsten</b>		<u>171.632.295</u>	<u>164.645.477</u>
<b>BEDRIJFSLASTEN:</b>			
Kosten van uitbesteed werk en andere externe kosten	18	12.652.338	13.228.965
Lonen en salarissen	19	91.698.919	83.109.875
Sociale lasten	19	13.493.610	12.182.149
Pensioenlasten	19	8.692.542	7.853.297
Afschrijvingen op immateriële en materiële vaste activa	20	3.000.405	3.037.566
Overige waardevermindering van immateriële en materiële vaste ac	21	302.697	-199.515
Overige bedrijfskosten	22	39.139.584	37.805.657
<b>Som der bedrijfslasten</b>		<u>168.980.096</u>	<u>157.017.994</u>
<b>BEDRIJFSRESULTAAT</b>		2.652.199	7.627.483
Andere rentebaten en soortgelijke opbrengsten	23	1.024.585	1.509.822
Rentelasten en soortgelijke kosten	23	-217.266	-252.951
		<u>807.318</u>	<u>1.256.871</u>
		<u>3.459.517</u>	<u>8.884.354</u>
Aandeel in winst resp. verlies van ondernemingen waarin wordt deelgenomen	29	-71.272	-
<b>RESULTAAT BOEKJAAR</b>		<u><u>3.388.245</u></u>	<u><u>8.884.354</u></u>
<b>RESULTAATBESTEMMING</b>			
<i>Het resultaat is als volgt verdeeld:</i>		<b>2025</b>	<b>2024</b>
		€	€
Toevoeging/onttrekking:			
Reserve aanvaardbare kosten		3.388.245	8.884.353
		<u>3.388.245</u>	<u>8.884.353</u>

### 1.2.3 GRONDSLAGEN VAN WAARDERING EN RESULTAATBEPALING ENKELVOUDIGE JAARREKENING

#### 1.2.3.1 Algemeen

Afwijkingen in waarderingsgrondslagen van de enkelvoudige jaarrekening zijn bij GGZ Oost Brabant niet van toepassing.

## 1.2.4 TOELICHTING OP DE ENKELVOUDIGE BALANS

Voor zover posten uit de enkelvoudige balans niet afwijken van de geconsolideerde balans zijn deze hierna niet nader toegelicht en wordt verwezen naar de toelichting op de geconsolideerde balans.

### ACTIVA

#### 1. Immateriële vaste activa

Het verloop van de immateriële activa in het verslagjaar is als volgt weer te geven:

	<u>2025</u>	<u>2024</u>
	€	€
Boekwaarde per 1 januari	-	94.874
Af: afschrijvingen	-	94.874
<b>Boekwaarde per 31 december</b>	<u>-</u>	<u>-</u>

#### Toelichting:

Voor een nadere specificatie van het verloop van de immateriële vaste activa per activagroep wordt verwezen naar het mutatieoverzicht onder 1.2.5.

#### 2. Materiële vaste activa

Het verloop van de materiële activa in het verslagjaar is als volgt weer te geven:

	<u>2025</u>	<u>2024</u>
	€	€
Boekwaarde per 1 januari	29.046.298	28.788.126
Bij: investeringen	17.179.690	3.001.348
Af: afschrijvingen	3.000.406	2.942.692
Bij: terugname bijzondere waardeverminderingen	-	202.313
Af: bijzondere waardeverminderingen	81.280	-
Af: desinvesteringen	1.954.593	2.798
<b>Boekwaarde per 31 december</b>	<u>41.189.709</u>	<u>29.046.298</u>

#### Toelichting:

Voor een nadere specificatie van het verloop van de materiële vaste activa per activagroep wordt verwezen naar het mutatieoverzicht onder 1.2.6.

De bedrijfsgebouwen en terreinen zijn als zekerheid gesteld voor de langlopende schulden. Voor een nadere toelichting wordt verwezen naar het overzicht van de langlopende leningen in paragraaf 1.1.9.

De bedrijfsgebouwen en terreinen dienen, voor het gedeelte van Stichting GGZ Oost Brabant enkelvoudig, volledig als onderpand voor schulden aan kredietinstellingen, waarvan € 4.611.111 (2024: € 5.555.555) als garantie voor leningen die zijn geborgd via het Waarborgfonds voor de Zorg (WfZ). De materiële vaste activa van Stichting Olim zijn niet verpand. De zorginstelling heeft zich verbonden niet zonder voorafgaande toestemming van het WfZ onroerende goederen die zijn gefinancierd met geborgde leningen te vervreemden of met een ander zakelijk recht te bezwaren. Tevens heeft de zorginstelling zich verbonden om op eerste verzoek van het WfZ een recht van hypotheek aan het WfZ te verstrekken op onroerende zaken waarvoor een lening is aangegaan die geheel of gedeeltelijk door het WfZ is geborgd.

## 1.2.4 TOELICHTING OP DE ENKELVOUDIGE BALANS

### ACTIVA

#### 5. Vorderingen

De specificatie is als volgt:

	<u>31-dec-25</u>	<u>31-dec-24</u>
	€	€
1. op handelsdebiteuren	7.048.219	7.266.797
2. op participanten en op maatschappijen waarin wordt deelgenomen	133.380	-
3. nog te factureren omzet ZVW-zorgproducten	6.997.075	7.707.082
4. overige vorderingen		
vorderingen uit hoogte van financieringstekort	519.798	578.293
vorderingen op zorgverzekeraars	5.889.874	4.886.367
vorderingen op gemeenten	895.689	1.102.159
disagio lening	5.250	10.500
vorderingen op personeel	163.299	114.912
nog te ontvangen bedragen	1.937.056	1.351.855
5. overlopende activa		
Overige vorderingen en overlopende activa	1.243.801	924.127
te ontvangen ziekengelden	257.955	174.751
	<u>25.091.396</u>	<u>24.116.843</u>

#### Toelichting:

In 2025 is een voorziening van € 0,6 mln (2024: € 0,9 mln) in mindering gebracht op de vorderingen op zorgverzekeraars. De balanspositie "nog te factureren ZVW-zorgproducten per 31 december is gemiddeld 1 maand omzet van de ZVW-zorgproducten. Op deze post is geen voorziening in mindering gebracht. De vordering op zorgverzekeraars betreft de voornamelijk de nog te ontvangen transitieprestatie en generieke module Acute psychiatrie 2024 en 2025 verminderd met de nog terug te betalen ZVW-zorgproductie van oude jaren.

De post "nog te ontvangen bedragen" per 31 december 2024 en 2025 betreft de subsidies voor de opleidingen en rente. Het aan de Bank Nederlandse Gemeenten betaalde disagio is geactiveerd en valt vrij gedurende de looptijd van de lening. De waarde van deze disagio per 31 december 2025 bedraagt € 5.250. De overige vorderingen hebben een looptijd van korter dan 1 jaar. Er is voor een bedrag van € nihil opgenomen als voorziening dubieuze debiteuren.

#### 6. Liquide middelen

De specificatie is als volgt:

	<u>31-dec-25</u>	<u>31-dec-24</u>
	€	€
1. Bankrekeningen	55.987.674	59.147.360
2. Kassen	16.933	21.665
Totaal liquide middelen	<u>56.004.608</u>	<u>59.169.025</u>

#### Toelichting:

De liquide middelen zijn vrij beschikbaar met uitzondering van aangekochte deposito's per 31 december 2025 voor € 10 mln met een looptijd tot 2 januari 2026, per 31 december 2024 € 20 mln, met een looptijd tot eind januari 2025 en twee afgegeven bankgaranties van € 43.964 verstrekt aan twee verhuurders.

## 1.2.4 TOELICHTING OP DE ENKELVOUDIGE BALANS

### PASSIVA

#### 7. Eigen Vermogen

Het eigen vermogen bestaat uit de volgende componenten:

	<u>31-dec-25</u>	<u>31-dec-24</u>
	€	€
I Kapitaal	45	45
II Bestemmingsfonds	65.733.983	62.345.738
III Overige reserves	3.526.180	3.526.180
Totaal eigen vermogen	<u>69.260.209</u>	<u>65.871.964</u>

#### 7.I Kapitaal

Het verloop is als volgt weer te geven:

	<u>Saldo per 31-dec-24</u>	<u>Resultaat- bestemming</u>	<u>Overige mutaties</u>	<u>Saldo per 31-dec-25</u>
	€	€	€	€
Kapitaal	45	-	-	45
Totaal kapitaal	<u>45</u>	<u>-</u>	<u>-</u>	<u>45</u>

#### 7.II Bestemmingsfonds

Het verloop is als volgt weer te geven:

	<u>Saldo per 31-dec-24</u>	<u>Resultaat- bestemming</u>	<u>Overige mutaties</u>	<u>Saldo per 31-dec-25</u>
Reserve aanvaardbare kosten	62.345.738	3.388.245	-	65.733.983
Totaal bestemmingsreserves	<u>62.345.738</u>	<u>3.388.245</u>	<u>-</u>	<u>65.733.983</u>

#### 7.III Overige reserves

Het verloop is als volgt weer te geven:

	<u>Saldo per 01-jan-25</u>	<u>Resultaat- bestemming</u>	<u>Overige mutaties</u>	<u>Saldo per 01-jan-26</u>
	€	€	€	€
Algemene reserves	3.526.180	-	-	3.526.180
Totaal overige reserves	<u>3.526.180</u>	<u>-</u>	<u>-</u>	<u>3.526.180</u>

#### Toelichting:

Bestemmingsfondsen zijn reserves waaraan door derden een beperktere bestedingsmogelijkheid is aangebracht dan op grond van de statuten zou bestaan. De beperkingen zijn als volgt: Aan het bestemmingsfonds Reserve aanvaardbare kosten wordt het verschil tussen de werkelijke kosten en de aanvaardbare kosten van WLZ toegevoegd of onttrokken. Het bestemmingsfonds kan alleen worden aangewend voor zorg die valt onder de Wet langdurige zorg, de Zorgverzekeringswet, de Wet maatschappelijke ondersteuning en/of de Jeugdwet. Deze beperking is opgenomen in de Beleidsregel bekostigingscyclus WLZ van de Nederlandse Zorgautoriteit.

#### Specificatie aansluiting geconsolideerd - enkelvoudig vermogen per 31 december 2025 en resultaat over 2025

De specificatie is als volgt:

	<u>Eigen vermogen</u>	<u>Resultaat</u>
	€	€
Enkelvoudig eigen vermogen en resultaat:		
Stichting GGZ Oost Brabant	69.260.209	3.388.245
Stichting Olim	2.920.435	84.519
Totaal geconsolideerd eigen vermogen en resultaat	<u>72.180.644</u>	<u>3.472.764</u>

## 1.2.4 TOELICHTING OP DE ENKELVOUDIGE BALANS

### PASSIVA

	<b>Saldo per 01-jan-24</b>	<b>Resultaat- bestemming</b>	<b>Overige mutaties</b>	<b>Saldo per 31-dec-24</b>
	€	€	€	€
<i>Het verloop 2024 is als volgt weer te geven:</i>				
Kapitaal	45	-	-	45
Totaal kapitaal	<u>45</u>	<u>-</u>	<u>-</u>	<u>45</u>

### 7. Stichting Olim

	<b>Saldo per 01-jan-24</b>	<b>Resultaat- bestemming</b>	<b>Overige mutaties</b>	<b>Saldo per 31-dec-24</b>
	€	€	€	€
<i>Het verloop is als volgt weer te geven:</i>				
Reserve aanvaardbare kosten	53.461.385	8.884.353	-	62.345.738
Totaal bestemmingsreserves	<u>53.461.385</u>	<u>8.884.353</u>	<u>-</u>	<u>62.345.738</u>

	<b>Saldo per 01-jan-24</b>	<b>Resultaat- bestemming</b>	<b>Overige mutaties</b>	<b>Saldo per 31-dec-24</b>
	€	€	€	€
<i>Het verloop is als volgt weer te geven:</i>				
Algemene reserves	3.526.180	-	-	3.526.180
Totaal overige reserves	<u>3.526.180</u>	<u>-</u>	<u>-</u>	<u>3.526.180</u>

### 10. Kortlopende schulden (ten hoogste 1 jaar)

	<b>31-12-2025</b>	<b>31-12-2024</b>
	€	€
<i>De specificatie overige schulden is als volgt:</i>		
1. schulden aan banken		
Aflossingen komend jaar op langlopende leningen	1.144.444	944.444
2. schulden aan leveranciers en handelskredieten	5.451.370	6.355.871
3. aan participanten en op maatschappijen waarin wordt deelgenomen	23.026	187.393
4. belastingen en premies sociale verzekeringen	6.696.668	5.437.862
5. schulden ter zake pensioenen	2.908.096	2.559.716
6. overige schulden		
schulden aan gemeenten	271.141	-
schulden aan zorgverzekeraars	994.820	741.629
salarissen	933.186	888.940
reservering vakantiegeld	3.456.575	2.936.374
reservering vakantiedagen en JUS	4.595.075	3.951.371
persoonlijk levensfase budget	8.184.247	8.168.184
saneringskosten	237.452	425.024
patiëntengelden	-	27.377
overige schulden	4.912.942	2.800.918
Totaal overige schulden	<u>39.809.041</u>	<u>35.425.103</u>

1.2.5 ENKELVOUDIG MUTATIEOVERZICHT IMMATERIËLE VASTE ACTIVA

	<b>Kosten van software</b>	<b>Totaal</b>
	€	€
<b>Stand per 1 januari 2025</b>		
- aanschafwaarde	2.036.105	2.036.105
- cumulatieve afschrijvingen	2.036.105	2.036.105
Boekwaarde per 1 januari 2025	<u>-</u>	<u>-</u>
<b>Mutaties in het boekjaar</b>		
- <i>desinvesteringen</i>		
aanschafwaarde	1.935.493	1.935.493
cumulatieve afschrijvingen	1.935.493	1.935.493
per saldo	-	-
Mutaties in boekwaarde (per saldo)	<u>-</u>	<u>-</u>
<b>Stand per 31 december 2025</b>		
- aanschafwaarde	100.612	100.612
- cumulatieve afschrijvingen en overige waardeverminderingen	100.612	100.612
Boekwaarde per 31 december 2025	<u>-</u>	<u>-</u>

1.2.6 ENKELVOUDIG MUTATIEOVERZICHT MATERIËLE VASTE ACTIVA

	Bedrijfs- gebouwen en terreinen	Machines en installaties	Andere vaste bedrijfs- middelen, technische en administratieve uitrusting	Materiële vaste bedrijfsactiva in uitvoering en voortuitbetalingen op materiële vaste activa	Niet aan de bedrijfs- uitoefening dienstbaar	Totaal
	€	€	€	€		€
<b>Stand per 1 januari 2025</b>						
- aanschafwaarde	56.209.946	9.040.193	6.216.962	2.480.001	1.577.313	75.524.415
- cumulatieve afschrijvingen	34.983.492	6.485.959	5.008.666	-	-	46.478.117
Boekwaarde per 1 januari 2025	<u>21.226.454</u>	<u>2.554.234</u>	<u>1.208.296</u>	<u>2.480.001</u>	<u>1.577.313</u>	<u>29.046.298</u>
<b>Mutaties in het boekjaar</b>						
- investeringen	215.579	96.195	3.085.826	13.782.090	-	17.179.690
- overboekingen van investeringen	1.030.616	1.096.224	23.564	-2.150.404	-	-
- afschrijvingen	2.072.199	365.172	563.035	-	-	3.000.406
- <i>desinvesteringen</i>						
aanschafwaarde	3.798.410	526.291	4.100.372	-	1.577.313	10.083.666
bijzondere waarderverminderingen	-	-	-	81.280	-	81.280
cumulatieve afschrijvingen	3.791.620	526.291	3.811.162	-	-	8.129.073
per saldo	<u>6.790</u>	<u>-</u>	<u>289.210</u>	<u>81.280</u>	<u>1.577.313</u>	<u>2.035.873</u>
Mutaties in boekwaarde (per saldo)	<u>-832.794</u>	<u>827.247</u>	<u>2.257.145</u>	<u>11.550.406</u>	<u>-1.577.313</u>	<u>12.143.411</u>
<b>Stand per 31 december 2025</b>						
- aanschafwaarde	53.657.731	9.706.321	5.225.980	14.030.407	-	82.620.439
- cumulatieve afschrijvingen en overige waardeverminderingen	33.264.071	6.324.840	1.760.538	-	-	41.349.450
Boekwaarde per 31 december 2025	<u>20.393.660</u>	<u>3.381.481</u>	<u>3.465.442</u>	<u>14.030.407</u>	<u>-</u>	<u>41.189.709</u>

1.2.7 ENKELVOUDIG MUTATIEOVERZICHT FINANCIËLE VASTE ACTIVA

	<b>Deelnemingen in overige verbonden maatschappijen</b>	<b>Andere deelnemingen</b>	<b>Totaal</b>
	€	€	€
Boekwaarde per 1 januari 2025	151.787	79.732	231.519
Mutatie ledenrekening	-	32.819	32.819
Resultaat deelnemingen	-71.272	-	-71.272
Boekwaarde per 31 december 2025	<u>80.515</u>	<u>112.551</u>	<u>193.066</u>

Andere deelnemingen betreft deelnemingen in onderlinge bossenverzekering, coöperatie Herenboeren Landmeerse Loop en Centramed.

### 1.2.8 TOELICHTING OP DE ENKELVOUDIGE RESULTATENREKENING

Voor zover posten uit de enkelvoudige resultatenrekening niet afwijken van de geconsolideerde resultatenrekening zijn deze hierna niet nader toegelicht en wordt verwezen naar de toelichting op de geconsolideerde resultatenrekening.

#### BATEN

##### 16. Andere beroeps- of bedrijfsmatige activiteiten

De baten uit andere beroeps- of bedrijfsmatige activiteiten zijn als volgt samengesteld:

	<u>2025</u>	<u>2024</u>
	€	€
WMO	6.229.497	6.282.417
Subsidies vanwege Provincies en gemeenten (exclusief Wmo en Jeugdwet)	1.563.935	1.695.720
Doorberekende salariskosten	838.092	656.379
Baten en lasten hulpbedrijven	112.381	88.933
Overige opbrengsten, huur en doorberekende kosten	1.948.170	2.339.998
Totaal	<u>10.692.075</u>	<u>11.063.447</u>

##### 17. Overige bedrijfsopbrengsten

De overige bedrijfsopbrengsten (niet uit andere beroeps- of bedrijfsmatige activiteiten) zijn als

	<u>2025</u>	<u>2024</u>
	€	€
Boekwinsten vaste activa	300.653	-
Boekresultaat verkoop terrein Coudewater	-	16.450
Totaal	<u>300.653</u>	<u>16.450</u>

## 1.2.8 TOELICHTING OP DE ENKELVOUDIGE RESULTATENREKENING

### LASTEN

#### 20. Afschrijvingen op immateriële en materiële vaste activa

<i>De specificatie is als volgt:</i>	<u>2025</u>	<u>2024</u>
	€	€
Afschrijvingen:		
- immateriële vaste activa	-	94.874
- materiële vaste activa	3.000.405	2.942.692
Totaal afschrijvingen	<u>3.000.405</u>	<u>3.037.566</u>

#### 21. Overige waardeveranderingen van immateriële en materiële vaste activa

<i>De specificatie is als volgt:</i>	<u>2025</u>	<u>2024</u>
	€	€
Waardeverminderingen:		
- materiële vaste activa	302.697	2.798
Totaal afschrijvingen	<u>302.697</u>	<u>2.798</u>
Terugneming waardeverminderingen:		
- materiële vaste activa	-	202.313
Totaal afschrijvingen	<u>-</u>	<u>202.313</u>

#### 22. Overige bedrijfskosten

<i>De specificatie is als volgt:</i>	<u>2025</u>	<u>2024</u>
	€	€
Andere personeelskosten	6.264.831	5.731.227
Voedingsmiddelen en hotelmatige kosten	7.230.371	7.017.336
Algemene kosten	12.959.645	12.726.278
Patiënt- en bewonersgebonden kosten	3.769.749	3.553.169
Onderhoud en energiekosten	5.469.641	5.439.234
Huur en leasing	3.627.330	3.355.905
Sloopkosten oplevering terrein Coudewater	-	-22.741
Onttrekking en dotaties voorzieningen	-181.982	5.249
Totaal overige bedrijfskosten	<u>39.139.584</u>	<u>37.805.657</u>

#### Toelichting:

De grootste mutatie ziet toe op de andere personeelskosten van € 6,2 mln (2024: € 5,7 mln) door het opnemen van jubileumvoorziening bij 5 jarig dienstverband van € 0,2 mln, verhoging van reiskosten woon werk met € 0,2 mln, hogere dotatie voorziening langdurig zieken. Daarnaast is de erfpachtcanon van een pand significant verhoogd en ook de leasekosten van de auto's. Verhoging van de kosten voor beveiliging zijn verhoogd met € 0,4 mln. Voor een deel daarvan staat een vergoeding voor meerzorg tegenover.

**1.2.8 TOELICHTING OP DE ENKELVOUDIGE RESULTATENREKENING**

**LASTEN**

**23. Financiële baten en lasten**

*De specificatie is als volgt:*

	<u>2025</u>	<u>2024</u>
	€	€
Rentebaten	1.024.585	1.509.822
Resultaat deelnemingen	-71.272	-
Subtotaal financiële baten	953.313	1.509.822
Rentelasten	-217.050	-252.724
Rentelasten groepsmaatschappijen	-216	-227
Subtotaal financiële lasten	<u>-217.266</u>	<u>-252.951</u>
Totaal financiële baten en lasten	<u>736.046</u>	<u>1.256.871</u>

### **1.2.9 VASTSTELLING EN GOEDKEURING**

#### **Vaststelling en goedkeuring jaarrekening**

De raad van bestuur van heeft de jaarrekening 2025 opgemaakt en vastgesteld in de vergadering van 21 mei 2026.

De raad van toezicht van de Stichting GGZ Oost Brabant heeft de jaarrekening 2025 goedgekeurd in de vergadering van 21 mei 2026.

#### **Resultaatbestemming**

Het resultaat wordt verdeeld volgens de resultaatverdeling in paragraaf 1.1.2.

#### **Gebeurtenissen na balansdatum**

Er zijn geen gebeurtenissen na balansdatum die nieuw licht werpen op de feitelijke situatie per 31 december 2025.

**Ondertekening door bestuurders en toezichthouders**

**Raad van Bestuur**

\_\_\_\_\_  
J.W.M. Bedeaux

\_\_\_\_\_  
J.F.M. Hendrickx

**Raad van Toezicht**

\_\_\_\_\_  
M.M. van Toorenborg

\_\_\_\_\_  
H.A.M. Kroese

\_\_\_\_\_  
G. Schulpen

\_\_\_\_\_  
A.D. Verdaasdonk - van Weerlee

\_\_\_\_\_  
M. de Vugt

## 1.3 OVERIGE GEGEVENS

### **1.3 OVERIGE GEGEVENS**

#### **1.3.1 Statutaire regeling resultaatbestemming**

In de statuten is bepaald dat het behaalde resultaat ter vrije beschikking staat van Stichting GGZ Oost Brabant.

#### **1.3.2 Nevenvestigingen**

Stichting GGZ Oost Brabant heeft diverse nevenvestigingen. Er zijn geen nevenvestigingen in andere landen.

#### **1.3.3 Controleverklaring van de onafhankelijke accountant**

De controleverklaring van de onafhankelijke accountant is opgenomen op de volgende pagina.

# **Controleverklaring van de onafhankelijke accountant**